

**МИНИСТЕРСТВО НАУКИ И ВЫСШЕГО ОБРАЗОВАНИЯ
РОССИЙСКОЙ ФЕДЕРАЦИИ**

Федеральное государственное бюджетное образовательное учреждение
высшего образования

**«МОСКОВСКИЙ ГОСУДАРСТВЕННЫЙ УНИВЕРСИТЕТ
ТЕХНОЛОГИЙ И УПРАВЛЕНИЯ ИМЕНИ К.Г. РАЗУМОВСКОГО
(ПЕРВЫЙ КАЗАЧИЙ УНИВЕРСИТЕТ)»**

Принято на заседании
Ученого совета ФГБОУ ВО
«МГУТУ им. К.Г. Разумовского (ПКУ)»
«14» апреля 2022 г.
(протокол № 8)

Утверждаю
Директор СКИПТБ (филиал)
ФГБОУ ВО
«МГУТУ им. К.Г. Разумовского
(ПКУ)»

Н.С. Коржикова



**ОТЧЕТ
О РЕЗУЛЬТАТАХ САМООБСЛЕДОВАНИЯ
Смоленского казачьего института промышленных технологий и бизнеса
(филиал)
федерального государственного бюджетного
образовательного учреждения высшего образования
«Московский государственный университет
технологий и управления имени К.Г. Разумовского
(Первый казачий университет)»**

г. Вязьма 2022 год

Содержание

Введение	4
1. Организационно-правовое обеспечение образовательной деятельности и система управления	6
1.1. Организация управления	6
1.2. Структурные подразделения, обеспечивающие учебный процесс и научно-исследовательскую деятельность	8
2. Структура подготовки обучающихся	12
2.1. Развитие реализуемых специальностей и направлений подготовки	12
2.2. Обобщённая характеристика структуры подготовки обучающихся	14
2.3. Контингент обучающихся	16
3. Содержание подготовки обучающихся	17
3.1. Структура и содержание образовательных программ	17
3.2. Информационно-методическое обеспечение учебного процесса	20
3.2.1 Научно-техническая библиотека	20
3.2.2. Издательская деятельность	26
3.2.3. Программно-информационное обеспечение учебного процесса	28
3.3. Организация учебного процесса	34
3.3.1. Автоматизация управления учебным процессом и деятельностью филиала в целом	34
3.3.2. Ориентация учебного процесса на практическую деятельность	35
3.3.3. Научно-методическая работа	39
4. Качество подготовки обучающихся	40
4.1. Уровень требований при конкурсном отборе абитуриентов	40
4.2. Подготовленность выпускников к выполнению требований ФГОС	41
4.2.1. Промежуточная аттестация студентов	41
4.2.2. Проверка остаточных знаний	42
4.2.3. Итоговая аттестация выпускников	43
4.2.4. Разработка внутривузовской системы контроля качества подготовки обучающихся	44
4.3. Востребованность выпускников, их профессиональное продвижение ..	47
5. Система управления качеством образования и её эффективность	48
6. Условия реализации образовательных программ	51
6.1. Кадровое обеспечение образовательного процесса	51

6.2. Международная деятельность	52
6.3. Воспитательная деятельность.....	53
6.4. Материально-техническое обеспечение	57
6.4.1 Обеспеченность аудиторным фондом.....	57
6.4.2. Спортивно-оздоровительная деятельность	61
6.4.3 Медицинское обслуживание.....	61
6.4.4 Организация питания.....	63
6.4.5 Социальные вопросы	63
6.5. Финансовая деятельность.....	66
6.6. Общая оценка условий проведения образовательного процесса.....	68
7. Научно-исследовательская работа	69
7.1. Общие положения научно-исследовательской деятельности	69
7.2. Состояние и динамика развития основных научных направлений	71
7.3. Структура НИР и исполнители.....	79
7.4. Основные направления НИР в рамках ООП	81
7.5. Научно-исследовательская работа студентов (НИРС).....	83
7.6. Основные достижения в научно-исследовательской деятельности	85
8. Дополнительное профессиональное образование	86
9. Условия обучения в филиале лиц с ОВЗ и инвалидностью	89
10. Приоритеты развития филиала	91
11. Показатели деятельности образовательной организации высшего образования, подлежащей самообследованию	96
12. Заключение	104

Введение

Смоленский казачий институт промышленных технологий и бизнеса (филиал) федерального государственного бюджетного образовательного учреждения высшего образования «Московский государственный университет технологий и управления имени К.Г. Разумовского (Первый казачий университет)» (далее по тексту Институт) создан приказом Государственного комитета Российской Федерации по высшему образованию от 10 сентября 1996 г. № 1485 как филиал Московского государственного заочного института пищевой промышленности в г. Вязьме, который приказом Министерства образования Российской Федерации от 30 сентября 1999г. № 436 переименован в филиал Московской государственной технологической академии в г. Вязьме.

Приказом Министерства образования Российской Федерации от 12 февраля 2004 г. № 601 филиал Московской государственной технологической академии в г. Вязьме переименован в филиал государственного образовательного учреждения высшего профессионального образования «Московский государственный университет технологий и управления» в г. Вязьме Смоленской области, который приказом Министерства образования и науки Российской Федерации от 19 октября 2010 г. № 1044 переименован в филиал федерального государственного образовательного учреждения высшего профессионального образования «Московский государственный университет технологий и управления имени К.Г. Разумовского» в г. Вязьме Смоленской области.

Приказом Министерства образования и науки Российской Федерации от 23 мая 2011г. № 1692 филиал федерального государственного образовательного учреждения высшего профессионального образования «Московский государственный университет технологий и управления имени К.Г. Разумовского» в г. Вязьме Смоленской области переименован в филиал федерального государственного бюджетного образовательного учреждения высшего профессионального образования «Московский государственный университет технологий и управления имени К. Г. Разумовского» в г. Вязьме Смоленской области, который приказом Министерства образования и науки Российской Федерации от 26 мая 2014г. № 587 переименован в филиал федерального государственного бюджетного образовательного учреждения высшего образования «Московский государственный университет технологий и управления имени К.Г. Разумовского (Первый казачий университет)» в г. Вязьме Смоленской области.

Приказом Министерства образования и науки Российской Федерации от 6 мая 2015г. № 477 филиал федерального государственного бюджетного образовательного учреждения высшего образования «Московский государственный университет технологий и управления имени К. Г. Разумовского (Первый казачий университет)» в г. Вязьме Смоленской области переименован в Смоленский областной казачий институт промышленных

технологий и бизнеса (филиал) федерального государственного бюджетного образовательного учреждения высшего образования «Московский государственный университет технологий и управления имени К.Г. Разумовского (Первый казачий университет)».

Приказом Министерства образования и науки Российской Федерации от 15 мая 2018г. № 434 Смоленский областной казачий институт промышленных технологий и бизнеса (филиал) федерального государственного бюджетного образовательного учреждения высшего образования «Московский государственный университет технологий и управления имени К.Г. Разумовского (Первый казачий университет)» переименован в Смоленский казачий институт промышленных технологий и бизнеса (филиал) федерального государственного бюджетного образовательного учреждения высшего образования «Московский государственный университет технологий и управления имени К.Г. Разумовского (Первый казачий университет)».

В соответствии с Положением о Министерстве науки и высшего образования, утвержденным постановлением Правительства Российской Федерации от 15 июня 2018г. № 682, введен в действие приказ Министерства науки и высшего образования Российской Федерации от 22 октября 2018г. № 788, ранее действовавший приказ признан утратившим силу.

1. Организационно-правовое обеспечение образовательной деятельности и система управления

1.1. Организация управления

Смоленский казачий институт промышленных технологий и бизнеса (филиал) федерального государственного бюджетного образовательного учреждения высшего образования «Московский государственный университет технологий и управления имени К.Г. Разумовского (Первый казачий университет)» (далее – Институт) по своей организационно-правовой форме является обособленным подразделением федерального государственного бюджетного образовательного учреждения высшего образования «Московский государственный университет технологий и управления имени К.Г. Разумовского (Первый казачий университет)» (далее по тексту Университет), расположенным вне места нахождения базового вуза.

Институт по доверенности, выданной директору, постоянно осуществляет функции Университета в области образовательной, научной, хозяйственной, социальной и иной деятельности, предусмотренной действующим законодательством РФ.

Непосредственное руководство Института осуществляет директор Института, назначенный на должность приказом ректора Университета.

Полное наименование: Смоленский казачий институт промышленных технологий и бизнеса (филиал) федерального государственного бюджетного образовательного учреждения высшего образования «Московский государственный университет технологий и управления имени К.Г. Разумовского (Первый казачий университет)».

Сокращенное наименование: СКИПТБ (филиал) ФГБОУ ВО «МГУТУ им. К.Г. Разумовского (ПКУ)».

Место нахождения: 215119, Смоленская область, район Вяземский, город Вязьма, улица Ленина, дом 77.

Телефон/факс: (48131) 2-46-44.

E-mail: vyazma@mgutm.ru

Сайт: www.vfmgut.ru

Институт имеет в наличии все организационно-правовые документы, дающие право на ведение образовательной деятельности:

- Устав федерального государственного бюджетного образовательного учреждения высшего образования «Московский государственный университет технологий и управления имени К.Г. Разумовского (Первый казачий университет)» (новая редакция) утвержден приказом Министерства науки и высшего образования Российской Федерации 22 октября 2018 г. № 788, зарегистрирован Межрайонной ИФНС России № 46 по г. Москве 07 ноября 2018 г. за основным государственным регистрационным номером 1027700200494, государственный регистрационный номер 8187749952536;

- свидетельство о постановке на учет российской организации в налоговом органе по месту нахождения на территории Российской Федерации, серия 77 №

017460037, выданное Межрайонной инспекцией ФНС России №46 по г. Москве; коды статистики (от 26.04.2012 г. № 28-902-47/32808);

- Положение о Смоленском казачьем институте промышленных технологий и бизнеса (филиал) федерального государственного бюджетного образовательного учреждения высшего образования «Московский государственный университет технологий и управления имени К.Г. Разумовского (Первый казачий университет)», утвержденное на Ученом совете Университета протокол №5 от 28.11.2018г., согласовано ректором Университета 28.11.2018г.;

- уведомление о постановке на учет российской организации в налоговом органе № 461985052 от 19.06.2018, выданное Межрайонной Инспекцией ФНС России № 2 по Смоленской области; коды статистики (от 23.08.2011 г. № 258).

В соответствии с нормативными документами Институт имеет:

- санитарно-эпидемиологические заключения Федеральной службы по надзору в сфере защиты прав потребителей и благополучия человека (Управление Федеральной службы по надзору в сфере защиты прав потребителей и благополучия человека по Смоленской области) № 67.СО.01.000.М.000581.11.18 от 12.11.2018г., №67.СО.01.000.М.000498.08.18 от 27.08.2018г., № 67.СО.01.000.М.000499.08.18 от 27.08.2018г.;

- заключения Главного управления МЧС России по Смоленской области, Управления надзорной деятельности и профилактической работы № 3/0005/1 от 03.10.2018г., № 3/0005/2 от 03.10.2018г., № 3/0006 от 16.10.2018г.;

- лицензию Федеральной службы по надзору в сфере образования и науки на осуществление образовательной деятельности: серия 90Л01 № 0008109, регистрационный № 1125 от 10.11.2014г., бессрочно, приложение № 3.7 серия 90П01 № 0046174; приложение № 3.8 серия 90П01 № 0046455;

- приказ № 979 от 14.07.2021 г. Рособрнадзора « О переоформлении лицензии федеральному государственному бюджетному образовательному учреждению высшего образования «Московский государственный университет технологий и управления имени К.Г. Разумовского (Первый казачий университет)» (в части Смоленского казачьего института промышленных технологий и бизнеса (филиала) федерального государственного бюджетного образовательного учреждения высшего образования «Московский государственный университет технологий и управления имени К.Г. Разумовского (Первый казачий университет)» в связи с изменением перечня образовательных услуг, дополнив ее сведениями об образовательной программе в соответствии с приложением к настоящему приказу).

- доверенность директору на руководство деятельностью института (№ 596 от 08.09.2021г. до 30.06.2022г.).

Во всех структурных подразделениях Института имеются копии Устава, Положения об институте, лицензии, свидетельства и приложений к ним.

Управление Институту осуществляется в соответствии с Уставом Университета и Положением об Институте и иными нормативными и локальными актами.

В Институте действует выборный представительный орган – Ученый совет института. В Ученый совет Института по должности входят директор,

являющийся его председателем, остальные члены Ученого совета института выбираются собранием коллектива. Состав Ученого совета избран на Общем собрании профессорско-преподавательского состава и сотрудников института (протокол №1 от 27.08.2020г.) путем тайного голосования и утвержден на Ученом совете головного вуза. Состав совета подтверждается приказом директора регионального института № 207-У от 30.08.2020 г. В состав Ученого совета регионального института входит: 13 человек, из них 7 человек научно-педагогические работники, 1 представитель студенческого совета, 1 представитель от работодателей, 1 представитель от станичного казачьего общества СОКО ВКО «ЦКВ», 3 служащих регионального института.

Из общего числа научно-педагогических работников, входящих в состав Ученого совета, имеют ученые степени и звания – 100%, а по отношению к общему составу Ученого совета – 54%.

Заседания Ученого совета института проводились в течение 2020/2021 учебного года ежемесячно, исходя из задач и основных требований Ученого совета Университета.

В Институте так же функционируют Научно-методический и Научно-технический советы, Совет по качеству, Студенческий совет, Совет кураторов, Совет по профилактике правонарушений. Их деятельность согласована с Университетом в установленном порядке и регламентирована соответствующими Положениями.

Непосредственное управление деятельностью института осуществляет директор, назначенный приказом Ректора Университета. Директор института по доверенности (№596 от 08.09.2021г.) Ректора университета представляет институт в отношениях с органами государственной власти и управления, с физическими и юридическими лицами.

По основным направлениям деятельности управление осуществляется заместителями директора: по учебно-методической и воспитательной работе, по научно-исследовательской работе и информационным технологиям.

1.2. Структурные подразделения, обеспечивающие учебный процесс и научно-исследовательскую деятельность

Образовательную деятельность в региональном институте осуществляют два факультета и три кафедры (с 01.01.2018г. согласно решения Ученого совета Университета, выписка из протокола № 5 от 02.12.2017г.), работа которых строится на основании соответствующих нормативно-правовых документов.

Наименование факультета	Кафедра		Адрес
Технологического менеджмента	«Истории казачества и социальных наук»	ИКиСН	Смоленская область, г. Вязьма, ул. Ленина, дом 77
	«Технологии продуктов питания, предпринимательства и экономики»	ТПППиЭ	Смоленская область, г. Вязьма, ул. Ленина, дом 77
Автоматизации и управления	«Системной автоматизации и информационных технологий»	САиИТ	Смоленская область, г. Вязьма, ул. Ленина, дом 77

Институт использует в учебном процессе 9 лабораторий:

- «Прикладного программирования»,
- «Web-технологий»,
- «Технохимического контроля процессов производства продуктов питания»,
- «Технологии продуктов общественного питания»,
- «Технических измерений и приборов»,
- «Физики и технических дисциплин»,
- «Систем управления и автоматизации технологических процессов»,
- комплексные лаборатории «Общей, неорганической и аналитической химии», «Органической, физической и коллоидной химии».

Для реализации специальностей среднего специального образования созданы предметные (цикловые) комиссии:

- общих гуманитарных и социально-экономических дисциплин; математических и общих естественно-научных дисциплин;
- общепрофессиональных дисциплин; профессиональных модулей специальности 21.02.05 «Земельно-имущественные отношения»
- общепрофессиональных дисциплин; профессиональных модулей специальности 38.02.01 «Экономика и бухгалтерский учет (по отраслям)»
- общепрофессиональных дисциплин; профессиональных модулей специальности 19.02.10 «Технология продукции общественного питания», 43.02.15 «Поварское и кондитерское дело»
- общепрофессиональных дисциплин; профессиональных модулей специальности 09.02.05 «Прикладная информатика (по отраслям), 10.02.05 «Обеспечение информационной безопасности автоматизированных систем»
- общепрофессиональных дисциплин; профессиональных модулей специальности 15.02.07 «Автоматизация технологических процессов и производств (по отраслям)», 15.02.14 «Оснащение средствами автоматизации технологических процессов и производств (по отраслям)».

Наименование предметной (цикловой) комиссии по специальностям среднего профессионального образования	Наименование профессиональных модулей специальности
Общих гуманитарных и социально-экономических дисциплин; математических и общих естественно-научных дисциплин	
Общепрофессиональных дисциплин	21.02.05 «Земельно-имущественные отношения»
	38.02.01 «Экономика и бухгалтерский учет (по отраслям)»
	19.02.10 «Технология продукции общественного питания», 43.02.15 «Поварское и кондитерское дело»
	09.02.05 «Прикладная информатика (по отраслям), 10.02.05 «Обеспечение информационной безопасности автоматизированных систем»

	15.02.07 «Автоматизация технологических процессов и производств (по отраслям)», 15.02.14 «Оснащение средствами автоматизации технологических процессов и производств (по отраслям)»
--	--

В распоряжении института имеются учебный и учебно-административный корпус, помещения под лаборатории, спортивный зал с подсобными помещениями, пункт питания, пункт оказания медицинской помощи, библиотека, квартира в оперативном управлении института для размещения приезжающих преподавателей, базовые кафедры на предприятиях города.

Объект	Общая площадь м.кв.	Учебно- лабораторная м.кв	Коридоры, переходы, рекреации, м.кв
Учебный корпус : Смоленская область, г. Вязьма, ул. Ленина, дом 77	2458,6	1598,2	860,4
Учебный корпус: Смоленская область, г. Вязьма, ул. Ленина, дом 79	1168,8	931,65	337,16
Квартира: Смоленская область, г. Вязьма, ул. Строителей, дом 10а, кв.43	37,5		
ИТОГО :	3 664,9	2529,85	1197,56

Институт располагает зданиями и помещениями в безвозмездном пользовании общей площадью 3627,4 м², а так же квартирой в оперативном управлении (37,5 м²) для размещения приезжающих преподавателей. Кроме того институт имеет право безвозмездного пользования площадями базовых кафедр (142 м²). На все площади имеются соответствующие правомочные документы.

Для усиления сетевого взаимодействия, ориентации учебного процесса на работодателей и для трудоустройства выпускников институтом ведётся работа на базовых кафедрах ведущих предприятий г. Вязьма: кафедра Систем управления, созданная на базе ОАО «Вяземский машиностроительный завод» (70 м²); кафедра Технологий продуктов питания и экспертизы товаров, созданная на базе ОАО «Вяземский хлебокомбинат» (72 м²).

Документационное обеспечение управления организовано в соответствии с номенклатурой дел, согласованной ректором Университета и утвержденной на Ученом совете института.

Структура СКИПТБ (филиал) ФГБОУ ВО «МГУТУ им. К.Г. Разумовского (ПКУ)» в 2021 году приведена на рисунке 1.

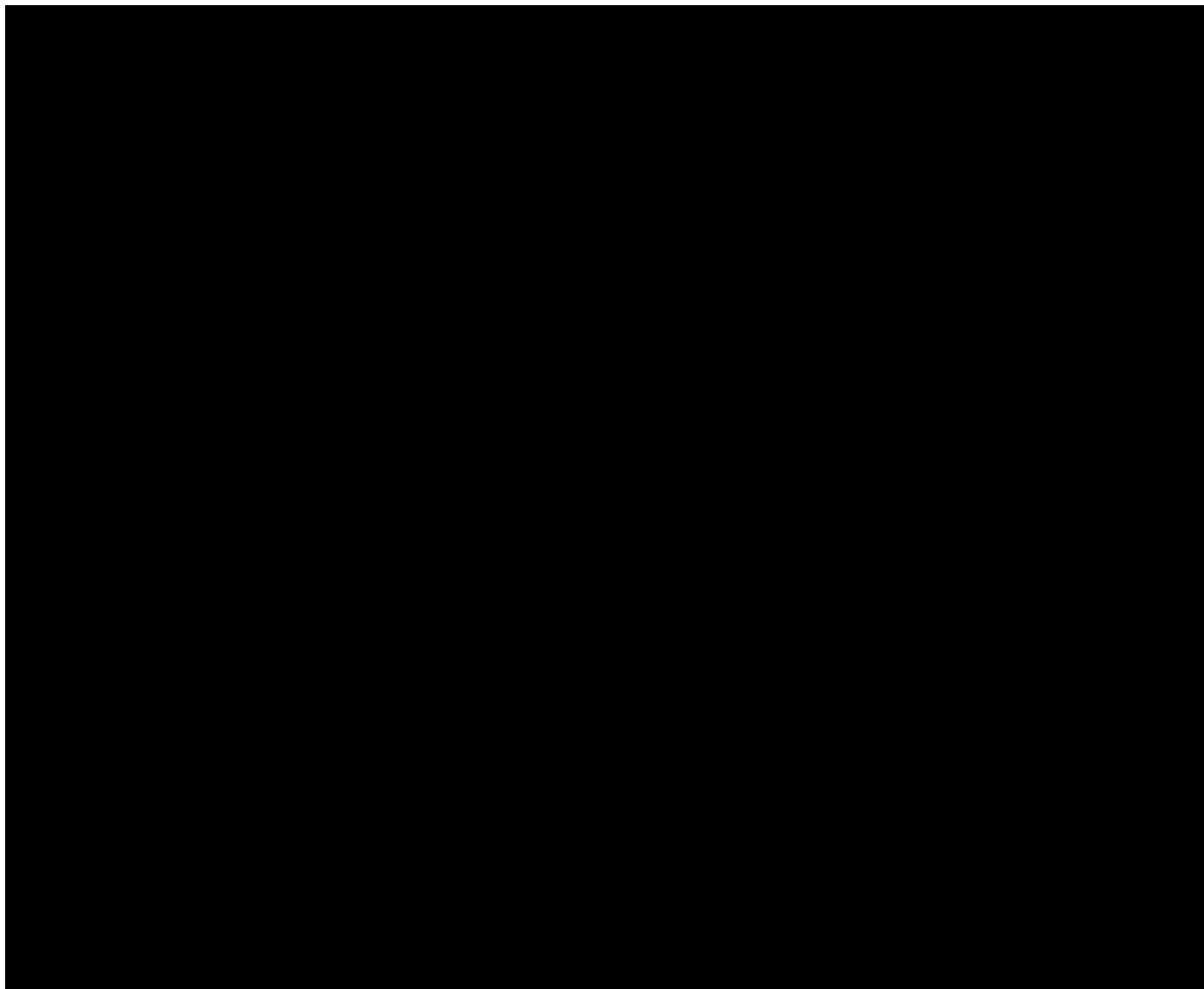


Рисунок 1 – Структура СКИПТБ (филиал) ФГБОУ ВО «МГУТУ им. К.Г. Разумовского (ПКУ)»

2. Структура подготовки обучающихся

2.1. Развитие реализуемых специальностей и направлений подготовки

По результатам анализа востребованности конкурентоспособных специалистов на современном рынке труда и для формирования системы непрерывного образования в 2021 г. в региональном институте пройдена процедура лицензирования по программе среднего профессионального образования - 15.02.14 «Оснащение средствами автоматизации технологических процессов и производств (по отраслям)».

По состоянию на 31.12.2021г. общее количество обучающихся составило 949 человек по двум уровням образования: среднее специальное и высшее (бакалавриат).

Общий контингент студентов ВО				
Направление подготовки	Общее количество студентов	Из них очной формы обучения (ОФО)	Из них очно-заочной формы обучения (ВФО)	Из них заочной формы обучения (ЗФО)
Информатика и вычислительная техника	77	33	0	44
Технологические машины и оборудование	44	0	9	35
Автоматизация технологических процессов и производств	296	7	43	246
Продукты питания из растительного сырья	7	0	0	7
Продукты питания животного происхождения	8	0	8	0
Технология продукции и организация общественного питания	79	19	15	45
Управление в технических системах	6	0	6	0
Экономика	140	4	100	36
Менеджмент	83	10	51	22
Торговое дело	15	0	0	15
ИТОГО:	755	73	232	450
Контингент студентов СПО				
Земельно-имущественные отношения	65	41	0	24
Прикладная информатика (по отраслям)	8	8	0	0
Автоматизация технологических процессов и производств(по отраслям)	44	0	0	44
Технология продукции общественного питания	5	0	0	5
Экономика и бухгалтерский учет (по отраслям)	43	0	0	43
ИТОГО	165	49	0	116
ВСЕГО	920	122	232	566

Наибольшую долю в структуре контингента занимают обучающиеся по программам высшего образования -80,6%, программы среднего специального образования осваивают 19,4% обучающихся.

Наибольшее количество студентов обучается на факультете автоматизации и управления- 55,3%, на факультете технологического менеджмента по направлениям 19.03.02 «Продукты питания из растительного сырья», 19.03.03 «Продукты питания животного происхождения», 19.03.04 «Технология продукции и организация общественного питания»- обучается 12,6%; на направлении 38.03.01 «Экономика», 38.03.02 «Менеджмент» обучаются 32,1% студентов.

В 2021 г. по программам высшего образования на первый курс принят 171 человек, из них по очной форме – 29 человек, по очно-заочной форме -59 человек, по заочной форме – 83 человека,

Контингент обучающихся СПО на 31.12.2021 г. составил 49 чел по очной форме обучения и 116 чел. по заочной форме обучения. Наибольшее количество студентов- 42,3% обучаются по специальности «Земельно-имущественные отношения», 25,5% обучаются по специальности «Экономика и бухгалтерский учет (по отраслям) », 24,5% обучаются по специальности «Автоматизация технологических процессов и производств(по отраслям)», 7,7% обучаются по специальности «Прикладная информатика(по отраслям)».

В 2021 г. по программам среднего профессионального образования на первый курс принято 43 человека, из них по заочной форме – 21 человек, по очной форме – 22 человека.

По состоянию на 31.12.2021г. в региональном институте обучались 76 студентов иностранных государств по высшей форме обучения и 4 студента иностранца по программам среднего профессионального образования. (см. таблицу 2, таблицу 3).

Таблица 2–Сведения об иностранных студентах, обучающихся в институте в 2021 году (направления бакалавриата)

№ п/п	Наименование страны	Форма обучения			Всего
		очная	очно-заочная	заочная	
1	Азербайджан	1			1
2	Армения	1			1
3	Республика Беларусь	1	21	33	55
4	Казахстан		1		1
5	Киргизия			1	1
6	Таджикистан		1	1	2
7	Туркменистан	1	3	5	9
8	Узбекистан		4		4
9	Молдова	1			1
10	Германия			1	1
	ИТОГО	5	30	41	76

В 2021 году на 1 курс очной формы принят 1 студент из Армении и 1 студент из Молдовы, на 1 курс очно-заочной формы 3 студента из Узбекистана

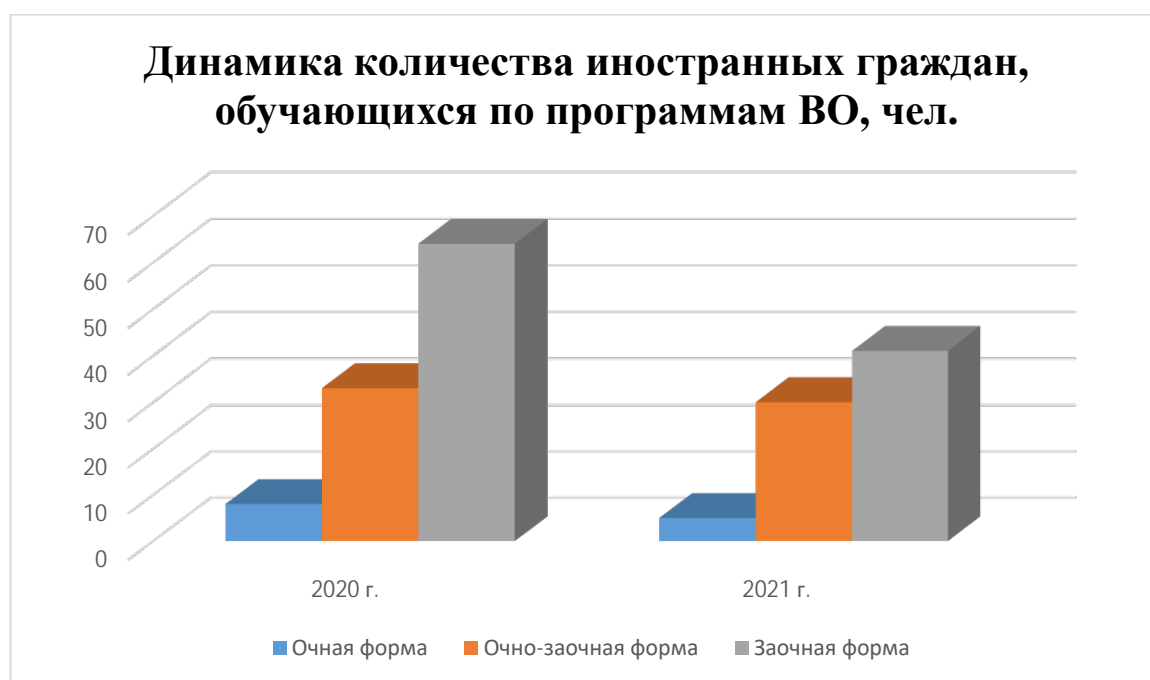
и 3 студента из республики Беларусь, 1 студент из Таджикистана ; на 1 курс на заочной формы обучения принят 1 студент из Германии, 3 студента из республики Беларусь.

По данным мониторинга за 2021 г. удельный вес численности иностранных студентов из стран СНГ, обучающихся по образовательным программам бакалавриата в общей численности студентов, составил 10%.

Таблица 3 – Сведения об иностранных студентах, обучающихся в институте в 2021 году (специальности среднего специального образования)

№ п/п	Наименование страны	Форма обучения			Всего
		очная	очно-заочная	заочная	
1	Азербайджан	1			1
2	Таджикистан			2	2
3	Узбекистан			1	1
	Итого:	1		3	4

По сравнению с 2020 г. количество иностранных студентов, обучающихся на направлениях высшего образования в 2021 г., снизилось



Снижение отмечено за счет студентов из республики Беларусь. При проведении профориентационной работы разрабатываются направления по повышению интереса иностранных граждан к поступлению в региональный институт целях соблюдения критериальных показателей по доле иностранных граждан в общей численности обучающихся.

2.2. Обобщённая характеристика структуры подготовки обучающихся

Институт имеет право на реализацию 18 основных образовательных программ, из них: высшее образование – 11 программ подготовки бакалавриата, среднее профессиональное образование – 7 программ подготовки специалистов среднего звена (таблица 4), в соответствии с лицензией на право осуществления образовательной деятельности (серия 90П01 № 0046, регистрационный № 1125

от 10.11.2014г., бессрочно, приложение № 3.7 серия 90П01 №№ 0046174-0046456) и свидетельством о государственной аккредитации (серия 90А01 № 0003138, регистрационной № 2984 от 23.01.2019 г., сроком до 23.01.2025 г., приложение № 11 серия 90А01 № 0017493).

Таблица 4 – Перечень направлений подготовки бакалавриата согласно лицензии

Наименование УГНП	Код	Наименование образовательной программы
1	2	3
Инженерное дело, технологии и технические науки		
Информатика и вычислительная техника	09.03.01.	Информатика и вычислительная техника
Машиностроение	15.03.02.	Технологические машины и оборудование
	15.03.04.	Автоматизация технологических процессов и производств
Промышленная экология и биотехнологии	19.03.02.	Продукты питания из растительного сырья
	19.03.03.	Продукты питания животного происхождения
	19.03.04.	Технология продукции и организация общественного питания
Управление в технических системах	27.03.04.	Управление в технических системах
Науки об обществе		
Экономика и управление	38.03.01	Экономика
	38.03.02	Менеджмент
	38.03.06	Торговое дело
	38.03.07	Товароведение

Таблица 5 – Перечень реализуемых специальностей среднего специального образования согласно лицензии

Наименование УГНП	Код	Наименование специальности
Информатика и вычислительная техника	09.02.05.	Прикладная информатика (по отраслям)
Информационная безопасность	10.02.05.	Обеспечение информационной безопасности
Машиностроение	15.02.07.	Автоматизация технологических процессов и производств (по отраслям)
	15.02.14.	Оснащение средствами автоматизации технологических процессов и производств
Промышленная экология и биотехнологии	19.02.10.	Технология продукции общественного питания
Прикладная геология, горное дело, нефтегазовое дело и геодезия	21.02.05.	Земельно-имущественные отношения
Науки об обществе		
Сервис и туризм	43.02.15	Поварское и кондитерское дело

По всем указанным в таблице образовательным программам высшего образования в региональном институте ведётся подготовка по очной, очно-заочной и заочной формам обучения.

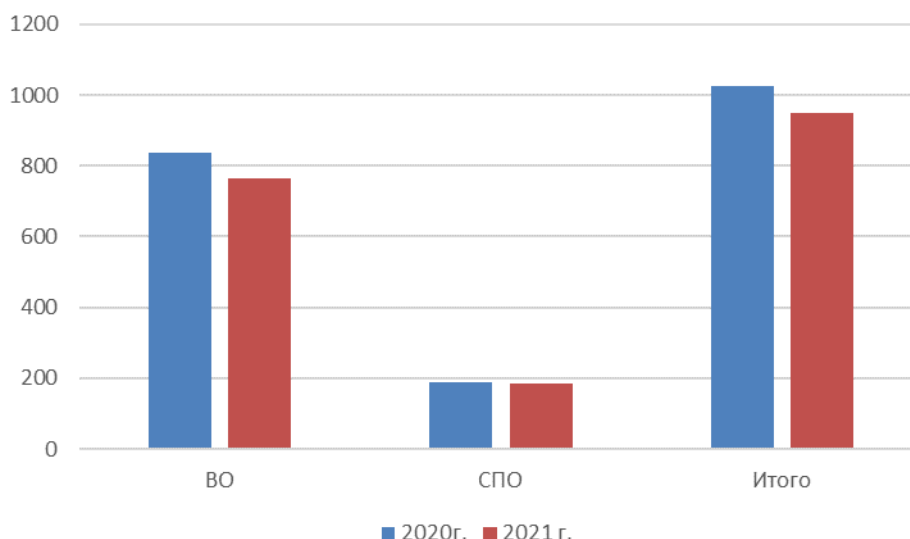
По лицензированным образовательным программам среднего профессионального образования ведётся подготовка студентов по очной и заочной формам обучения.

2.3. Контингент обучающихся

Контингент обучающихся по направлениям подготовки высшего образования и специальностям среднего профессионального образования на 31.12.2021 г. приведен в таблице 6

Таблица 6 – Контингент обучающихся на 31.12.2021 г.

Направление подготовки	Общее количество студентов	Из них обучаются на бюджете	Из них обучаются на платной основе	Приведенный контингент
Информатика и вычислительная техника	77	42	35	37,3
Технологические машины и оборудование	44	10	34	5,95
Автоматизация технологических процессов и производств	296	21	275	42,4
Продукты питания из растительного сырья	7	5	2	0,7
Продукты питания животного происхождения	8	8	0	2
Технология продукции и организация общественного питания	79	28	51	27,35
Управление в технических системах	6	5	1	1,5
Экономика	140	0	140	33,35
Менеджмент	83	0	83	25,15
Торговое дело	15	0	15	1,6
Итого: высшее образование	755	119	636	177,3
Земельно-имущественные отношения	65	4	61	44,7
Прикладная информатика(по отраслям)	8	2	6	9
Автоматизация технологических процессов и производств(по отраслям)	44	27	17	4,5
Технология продукции общественного питания	5	0	5	0,5
Экономика и бухгалтерский учет (по отраслям)	43	0	43	4,7
ИТОГО: среднее-профессиональное образование	165	33	132	63,4
ВСЕГО	920	152	768	240,7



Направление подготовки	2020г.	2021 г.	%
ВО	838	755	90%
СПО	189	165	88%
Итого	1027	920	90%

На 31.12.2021 г. контингент студентов высшего образования составил 755 человека, это на 10% меньше чем в 2020 г.

По программам среднего профессионального образования контингент на 31.12.2021 года составил 165 человек, это на 12 % меньше чем в 2020 г.

На бюджетной основе обучаются 152 человека или 16,5% общего контингента, в т.ч. по направлениям ВО -119 чел. или 15,8%, по специальностям СПО- 33 чел. или 19,8%.

Основная часть студентов – 768 чел. или 83,5 % обучаются по договорам платных образовательных услуг, из них по направлениям ВО -636 чел. или 84,2%, по специальностям СПО- 132 чел. или 80,2%

Приведенный контингент составил 240,7 чел.

3. Содержание подготовки обучающихся

3.1. Структура и содержание образовательных программ

Образовательные программы, реализуемые региональным институтом, соответствуют стратегии развития Смоленской области и являются перспективными на рынке труда. Структура подготовки бакалавров в региональном институте формируется в соответствии с требованиями образовательных стандартов, интересами студентов, работодателей, потребностями рынка труда.

По всем направлениям подготовки в соответствии с действующими ФГОС ВО разработаны основные профессиональные образовательные программы, включающие рабочие учебные планы, рабочие программы дисциплин, программы прохождения практик, программы государственной итоговой аттестации, материалы промежуточных и итоговых аттестаций.

Все ОПОП разработаны в компетентностно-ориентированном формате, предполагают активное участие студента в образовательном процессе посредством активных и интерактивных образовательных технологий, обеспечены современными учебно-методическими, информационными и материально-техническими ресурсами и оборудованием.

В целях приближения содержания ОПОП требованиям работодателей проведена их актуализация и в учебные планы внедрены дисциплины «Бережливое производство», «Стандартизация, сертификация и метрология», «Международные стандарты в агропромышленном комплексе», «Технология мяса и мясных продуктов», «Технология молока и молочных продуктов», «Проектирование».

Внедрен модуль по повышению эффективности компании на основе принципов бережливого производства в рабочие программы дисциплин «Экономика предприятий пищевой промышленности», «Проектирование», «Аналитическая химия и физико-химические методы анализа», «Введение в профессию». Для формирования активной гражданской позиции, толерантности в восприятии социальных и конфессиональных различий включены дисциплины: Старославянский язык, Основы христианской психологии, а также творческий модуль дисциплины Музыкальная культура: традиции и фольклор. Кроме того, актуализируется перечень дисциплин вариативной части, дисциплин по выбору с введением новых профилей.

В учебных планах: – по каждой дисциплине четко сформулированы конечные результаты обучения в органичной увязке с осваиваемыми знаниями, умениями и приобретаемыми компетенциями; – трудоемкость одного года при обучении по очной форме составляет 60 зачетных единиц; – объем учебной нагрузки студента, включая все виды его аудиторной и внеаудиторной учебной работы, максимальный объем аудиторных занятий отвечает требованиям стандарта; – время, отведенное на каникулы, соответствует требованиям приказа Министерства образования и науки РФ от 05 апреля 2017 г. № 301 «Об утверждении порядка организации и осуществления образовательной деятельности по образовательным программам высшего образования программам бакалавриата, программам специалитета, программам магистратуры»; 26 – трудоемкость учебных и производственных практик (для бакалавров) соответствует ФГОС ВО; – доля дисциплин по выбору соответствует требованиям ФГОС ВО. Учебные планы включают все дисциплины, предусмотренные ФГОС ВО. Время, отводимое на изучение дисциплин базовой и вариативной части, отвечает нормативам ФГОС ВО. По направлениям подготовки бакалавриата дисциплины (модули) по физической культуре и спорту реализуются в рамках: базовой части блока Б 1 в объеме не менее 72 академических часов (2 зачетные единицы) по всем формам обучения и элективных дисциплин (модулей) в объеме не менее 328 академических часов. Указанные академические часы являются обязательными для освоения и в зачетные единицы не переводятся.

Эффективная и качественная подготовка специалистов с высшим образованием предполагает выполнение всех видов самостоятельной работы. Самостоятельная работа студентов, предусмотренная учебными планами,

выполняется под руководством и контролем преподавателей. Обязательная самостоятельная работа студентов включает следующие виды: подготовку к текущим занятиям (лекции, практические, семинарские, лабораторные занятия); изучение учебного материала, вынесенного для самостоятельного освоения; подготовку к текущему контролю знаний (тестирование, коллоквиум и др.); выполнение проектов; выполнение индивидуальных заданий (рефераты, доклады, учебно- исследовательская работа и др.).

Теоретические знания студентов закрепляются и углубляются в процессе различных видов практик. В ходе прохождения практик студенты учатся применять полученные теоретические знания в практической деятельности. В Филиале разработаны программы всех видов практик. Направление студентов на практику осуществляются на основе договоров между Филиалом и организациями.

Контроль успеваемости осуществляется в рамках текущего, промежуточного и итогового контроля. Сроки каникул, их продолжительность соответствуют требованиям ФГОС.

Продолжительность теоретического обучения и объем часов, продолжительность экзаменационных сессий, государственной итоговой аттестации, практик, подготовки выпускной квалификационной работы, каникул – соответствует образовательным стандартам по каждому направлению подготовки. В учебные планы направлений подготовки введены новые элективные и специальные курсы, направленные на удовлетворение общепрофессиональных потребностей и получение углубленных знаний в сфере будущей профессиональной деятельности выпускников. Результаты обучения по указанным курсам зачитываются студенту в соответствии с Порядком зачета результатов онлайн-курсов в ФГБОУ ВО «Московский государственный университет технологий и управления имени К.Г. Разумовского (Первый казачий университет)». Положительные результаты освоения онлайн курса подтверждаются сертификатом. 27 Дисциплины и курсы по выбору распределены по годам обучения таким образом, чтобы обеспечить их преемственность. Это позволяет более эффективно осуществить профессиональную подготовку бакалавров. Дисциплины вариативной части, предусмотренные в учебных планах, позволяют повысить эффективность профессиональной подготовки. Перечень вводимых дисциплин, их объем и содержание определяются требованиями экономики, рынка труда и интересами обучающихся. Изучение этих дисциплин осуществляется на старших курсах.

В процессе самообследования не выявлено случаев отклонения в объемах дисциплин учебных планов от требований ФГОС ВО.

Календарные учебные графики соответствуют требованиям образовательных стандартов. При составлении графиков учебного процесса учитываются положения статьи 173 главы 26 Трудового кодекса РФ, согласно которой студентам-заочникам, обучающимся в аккредитованных образовательных учреждениях, предоставляется оплачиваемый учебный отпуск для участия в промежуточной аттестации, подготовки и защиты выпускной квалификационной работы, сдачи государственных экзаменов. В графике учебного процесса определяется время прохождения обучения, учебной,

производственной, преддипломной практик, а также сроки проведения государственной итоговой аттестации.

Документация, регламентирующая учебный процесс по каждой основной профессиональной образовательной программе, разрабатывается и актуализируется кафедрами, а также регулярно обсуждаются на заседаниях кафедр. Основную часть рабочих программ занимает содержание разделов и тем изучаемой дисциплины. Указаны рекомендованная литература, темы сообщений на семинарах и темы рефератов или курсовых работ. В заключительной части указаны формы текущего, промежуточного и итогового контроля, дан перечень вопросов для подготовки к экзамену или зачету. Даны рекомендации по использованию литературных источников. Наименование учебных дисциплин и объем часов на их изучение в учебном плане соответствуют данным, содержащимся в расписании занятий, рабочих программах, личных карточках обучающихся, приложениях к диплому.

Таким образом, анализ основных профессиональных образовательных программ, а также всей учебно-методической документации, в том числе рабочих программ изучаемых дисциплин, свидетельствуют о том, что они в полной мере соответствуют требованиям, предъявляемым образовательными стандартами. Организация учебного процесса по всем уровням образования и всем основным профессиональным образовательным программам соответствует требованиям государственных образовательных стандартов

3.2. Информационно-методическое обеспечение учебного процесса

3.2.1 Научно-техническая библиотека

Научная библиотека Смоленского казачьего института промышленных технологий и бизнеса (филиал) ФГБОУ ВО «МГУТУ имени К.Г. Разумовского (ПКУ)» в Вязьме размещена по адресу – ул.Ленина, 77. Общая площадь библиотеки 117,3 кв.м

Перечень обязательных документов согласно Сводной номенклатуре дел научной библиотеки:

- Тематический план комплектования библиотечного фонда
- Положение о библиотеке
- Положение о размещении ВКР
- Правила пользования библиотекой
- Книга суммарного учета библиотечного фонда
- Регистры индивидуального учета
- Договоры с электронными библиотечными системами (сканы)
- Журнал выдачи логинов и паролей для доступа в электронные библиотечные системы
- Дневники статистического учета читателей, посещений и книговыдачи абонента (общая) и читального зала
- Книги учета читателей, посещаемости и книговыдачи в библиотеке.

Анализируя работу научной библиотеки Смоленского казачьего института промышленных технологий и бизнеса (филиал) ФГБОУ ВО «МГУТУ имени К.Г. Разумовского (ПКУ)», следует обратить внимание, что главной задачей библиотеки становится создание максимально благоприятных условий для

удовлетворения информационных потребностей своих пользователей на основе информационных ресурсов. Все более очевидным становится необходимость внедрения современных образовательных технологий, что требует привлечения широкого спектра информационных источников нового типа, дополнительно стимулирующих процессы информатизации библиотеки, главное в работе библиотеки это - ориентация на оперативное получение нужной информации и реализация запросов с помощью веб - сайтов электронных библиотек и на информационных порталах. В библиотеке оборудованы места для работы на компьютере, с выходом в локальную сеть и Интернет.

Библиотечные процессы в Смоленском казачьем институте промышленных технологий и бизнеса (филиал) ФГБОУ ВО «МГУТУ имени К.Г. Разумовского (ПКУ)» реализуются следующим образом:

1. По видам услуг:

- абонементы;
- читальный зал и места для работы на компьютере;
- ЭБС «ZNANIUM.COM» издательства «Инфра-М»;
- ЭБС «Лань»;
- ЭБС «Университетская библиотека On-line»;
- СПС «Консультант Плюс»;
- информационный сайт МГУТУ им. К.Г. Разумовского (ПКУ) с возможностью доступа к Электронному каталогу библиотеки;
- автоматизированная система поддержки дистанционного образования Moodle (Modular Object-Oriented Dynamic Learning Environment или модульная объектно-ориентированная динамическая обучающая среда);

Общий фонд библиотеки регионального института на 01.01.2020г. составляет 88937ед. В него входит основной учебный фонд, фонды дополнительной и научной литературы, фонд электронной библиотеки в системе дистанционного обучения Moodle, электронные издания на компакт-дисках (CD-ROM, DVD-ROM). По дисциплинам учебных планов библиотека регионального института располагает достаточным количеством учебников, учебных и учебно-методических пособий.

Состав книжного фонда хорошо просматривается в таблице 9.

Таблица 9 – Формирование и использование библиотечного фонда

Наименование показателей	№строки	Поступило экземпляров за отчетный год	Выбыло экземпляров за отчетный год	Состоит экземпляров на конец отчетного года
1	2	3	4	5
Объем библиотечного фонда – всего (сумма строк 08-11)	01	0	-	88937
из него литература: учебная	02	0	-	30262

в том числе обязательная	03	0	-	27800
учебно-методическая	04	0		58206
в том числе обязательная	05	0		58206
художественная	06	0		4
научная	07	0		465
Из строки 01: печатные издания	08	0	-	88582
аудиовизуальные документы	09	0		0
документы на микроформах	10	0		0
электронные документы	11	0		355

Фонд библиотеки отражается в систематическом и алфавитном каталогах в соответствии с единой системой библиотечно-библиографической классификации ББК.

Таблица 10 – Показатели работы библиотеки за 2021 г.

Наименование показателей	№ строки	Величина показателя
1	2	3
Число посадочных мест для пользователей библиотеки, мест	01	50
в том числе оснащены персональными компьютерами	02	5
из них с доступом к Интернету	03	5
Численность зарегистрированных пользователей библиотеки, человек	04	988
из них обучающихся в организации	05	954
Число посещений, человек	06	5550
Информационное обслуживание: число абонентов, единиц	07	1050
выдано справок, единиц	08	70
Наличие (укажите соответствующий код: да – 1; нет – 2):		1
электронного каталога в библиотеке	09	
доступа через Интернет к электронному каталогу	10	1
доступа через Интернет к полнотекстовым электронным ресурсам библиотеки	11	1

Ежегодно в учебном процессе эффективно используются периодические издания. В 2021 г. было выписано 22 наименования журналов и газет, 9 из которых входят в перечень ВАК.

Сведения об обеспеченности литературой обучающихся приведены в таблице 11.

Таблица 11 – Сведения об обеспеченности обучающихся учебной литературой

Циклы дисциплин	Объем фонда учебной и учебно-методической литературы (количество)				Реальная обеспеченность литературой (1экз. на одного обучающегося)		Степень новизны литературы (процент изданий, вышедших за последние 5 (10) лет от общего кол-ва экз.	
	учебная		Учебно-методическая		учебная	Учебно-методическая	учебная	Учебно-методическая
	Назв.	Экз.	Назв.	Экз.				
ГСЭ	861	6503	904	10786	2,1	3,8	72	97
ЕН	584	5075	759	10593	2,8	2,6	82,4	96
ОП	945	4652	661	8005	3,1	5,1	87,7	94
СД	1098	14032	2278	28822	3,5	6,8	93	98
Все дисциплины	3488	30262	4602	58206	3,1	4,6	84	96

Из таблицы видно, что студенты регионального института обеспечены комплектом учебной и учебно-методической литературы по всем дисциплинам в соответствии с учебными планами. Средний коэффициент обеспеченность учебной литературой составляет 2,5, учебно-методической – 4,6.

Таблица 12- Показателей работы библиотеки 01.01.2020-01.01.2021 (ВПО и СПО)

Наименование	Читатели	Посещаемость	Объем библиотечного фонда, экз.					
			всего	учебная	научная	методическая (УМД)	обязательная	художественная
Всего по ВПО и СПО	988	5550	88582	30262	465	58206	27800	4

Таким образом, обеспеченность учебной литературой по дисциплинам образовательных программ можно признать удовлетворительной, соответствующей нормативным показателям.

Организационно – методическая работа

Основные направления деятельности библиотеки Смоленского казачего института промышленных технологий и бизнеса (филиал) ФГБОУ ВО «МГУТУ имени К.Г. Разумовского (ПКУ)»:

1. Обслуживание

- Запись читателей в библиотеку, выдача и расстановка книг.

Комплект учебников, получаемый каждым студентом регионального института, состоит из базовых учебников изучаемых дисциплин на каждый семестр, что соответствует нормативам по обеспеченности обязательной учебно-методической литературой. Помимо полученных комплектов учебных книг, студенты могут дополнительно получить необходимую учебно-методическую документацию на бумажных носителях или в электронном виде.

- Читальный зал (50 мест), ул.Ленина, д. 77

Запись читателей и выдача книг, журналов, диссертаций, авторефератов.
Регистрация и расстановка периодических изданий.

Справочно – библиографическая, методико - аналитическая, исследовательская и издательская работа:

Мониторинг работы с электронными библиотечными системами;

Проводятся беседы по воспитанию культуры чтения: о правилах пользования библиотекой, о ее фондах, об услугах, предоставляемых библиотекой, навыки пользования каталогами;

Читатели библиотеки имеют возможность доступа к электронным ресурсам;

Организуются книжные выставки.

- Доступ к информационно-библиотечным ресурсам.

Предоставление информационно-библиотечных услуг с применением всех форм технического оснащения библиотеки и внедрение новых технологий в информационно - библиотечные процессы: контроль состояния компьютеров и программного обеспечения; оказание помощи студентам в использовании компьютеров.

Консультативная работа с пользователями по всем видам электронных услуг, запись информации на электронные носители.

Предоставление логинов и паролей для доступа к электронным библиотечным системам и учебно-методической документации на портале учебно-методической документации на официальном сайте института www.vfmgutu.ru.

Регистрация производится следующим образом: предоставление данных (ФИО, форма обучения, институт, курс, № студенческого билета, E-mail) в электронно библиотечную систему, после чего пользователь на свою электронную почту получает логин и пароль.

Для пользователей установлено 5 компьютеров, в читальном зале библиотеке.

2. Комплектование, научной обработки и учета литературы – работа с книжным фондом, является одним из важнейших в библиотеке.

Сбор заявок на комплектование книг от научно-педагогических работников института;

Заказ и закупка книг через аукционы и в издательствах;

Оформление книг в дар, замена утерянных книг;

Подписка на ежегодные периодические издания;

Научная обработка книг (индексация, каталогизация);

Печать и расстановка карточек в каталоги на поступившую литературу;

Ведение Алфавитного и Систематического каталогов;

Техническая обработка литературы;

Ведение инвентарных книг и книг суммарного учета;

Справочно – библиографическое и информационное обслуживание

Справочный аппарат библиотеки Смоленского казачего института промышленных технологий и бизнеса (филиал) ФГБОУ ВО «МГУТУ имени К.Г. Разумовского (ПКУ)» представляет собой систему каталогов и картотек:

- Систематический каталог, согласно библиотечной классификации (в помощь поиска литературы по направлениям подготовки);
- Специальные каталоги и картотеки:
- алфавитная картотека периодических изданий;
- алфавитная картотека диссертаций и авторефератов;
 - Работа по списанию. Исключение из фонда ветхой и устаревшей литературы, утерянной читателями (утеря) – составление актов и списков литературы на списание;
 - Работа по проверке ВКР на плагиат в системе «Антиплагиат» и дальнейшая загрузка работ после защиты в коллекцию ВКР Университета на платформе «Рукотекст».

Формирование и комплектование фонда и научная обработка литературы

Книжный фонд библиотеки - основная часть информационных ресурсов. Формирование фонда библиотеки – одна из основных ключевых задач, требующая постоянного анализа. Процесс движения фонда включает в себя пополнение фондов, а также освобождение от морально и физически устаревшей литературы (ветхость, устарелость). Систематически заменяется утерянная литература (утеря и замена).

На сегодняшний момент большое внимание уделяется электронным библиотечным системам. Электронные библиотечные системы прочно вошли в новые образовательные стандарты.

Учитываются все заявки кафедр регионального института при приобретении новой учебной и научной литературы, которая отвечает современным требованиям высшей школы, рекомендована Министерством образования и науки РФ, Учебно-методическим объединением университетов Российской Федерации.

Фонд включает в себя литературу, соответствующую направлениям учебного процесса: гуманитарных и социально – экономических наук, естественных и технических наук, юридических, педагогических и психологических наук, литература по иностранным языкам, по технологии пищевых производств и продуктов питания и экспертизы товаров, монографии, энциклопедии, справочники и словари.

Общий фонд библиотеки составляет 88937 экземпляров.

В состав фонда входит литература в соответствии с учебными планами, а также информационные издания, научная литература по профилю вуза, необходимая для работы над дипломными проектами, журналы, газеты.

Фонд диссертационных работ и авторефератов диссертаций – труды кандидатов и докторов наук. Диссертации хранятся в читальном зале библиотеки.

Комплектование библиотечного фонда производится в соответствии с требованиями федеральных государственных образовательных стандартов.

Формирование фонда происходит, с учетом заявок преподавательского состава регионального института и анализа спроса пользователей, с учебными планами образовательных программ, Тематическим планом комплектования на год - одним из основных номенклатурных документов библиотеки.

Фонд библиотеки отображается через систему карточных каталогов и картотек.

Важную часть фонда составляют периодические издания. Библиотека выписывает журналы, которые рекомендуются ВАК, в соответствии с рекомендациями преподавателей кафедр ВУЗа.

Массовая работа

Для более полного раскрытия фонда учебной, научной и методической литературы библиотека использует различные формы библиотечной работы.

Библиотека регионального института пропагандирует книги через традиционные библиотечные формы: организация книжных выставок по различной тематике, выставки-просмотры литературы; тематические полки; библиографические обзоры книг и индивидуальные и групповые беседы с читателями.

Экспозиции книжных выставок разнообразны и по тематике, и по характеру экспонируемой литературы. Выставки оформлялись по актуальным проблемам года, к юбилейным и знаменательным и памятным датам и событиям, по различным разделам пищевой и перерабатывающей промышленности.

В читальном зале библиотеки регионального института оформлены постоянно действующие выставки:

- «Научные труды преподавателей регионального института.
- Книжная экспозиция «Казачья преданность Отечеству», (в рамках программы «Патриотическое воспитание молодежи»).
- Ежедневно обновляются выставки «Новые журналы» и «Новости прессы».
- Книжные выставки «Промышленная экология», «Технологии производства продуктов питания», «Уголок краеведа», «Русское слово как наследие», «Знание – ценность нашего мира».

В отчетном году в библиотеке было оформлено 41 выставка.

У выставок проводятся просмотры литературы, обзоры, беседы о книгах.

Методическая работа

Работа с библиотекой МГУТУ им. К.Г. Разумовского (ПКУ)

Библиотека Смоленского казачьего института промышленных технологий и бизнеса (филиал) ФГБОУ ВО «МГУТУ имени К.Г. Разумовского (ПКУ)» работает в контакте с библиотекой МГУТУ им. К.Г. Разумовского (ПКУ): получая методическую и консультативную помощь по вопросам комплектования, подписки на периодические издания, ведения картотеки книгообеспеченности, ЭБС, ведения дневников статистического учета и др. библиотечных документов.

Библиотека своевременно подключена к ЭБС, студентам и сотрудникам выданы логины и пароли для доступа.

3.2.2. Издательская деятельность

Реклама

Основной ресурс интернет-рекламы – систематически обновляемый сайт Смоленского казачьего института промышленных технологий и бизнеса (филиал) ФГБОУ ВО «МГУТУ имени К.Г. Разумовского (ПКУ)», в

автоматизированной системе поддержки дистанционного образования Moodle размещается информация об услугах библиотеки.

Библиотека располагает информационными стендами:

- «Уголок читателя»;
- «Информация о библиотеке».

Печатные материалы для стендов содержат информацию о доступных электронно-библиотечных системах и другую актуальную информацию.

С целью рекламы работы библиотеки с информационными ресурсами и продвижению электронно – библиотечных систем, регулярно производились на сайте регионального института ссылки об использовании электронных ресурсов библиотеки для самостоятельной работы студентов.

В начале каждого учебного года сотрудник библиотеки проводит ознакомительные лекции для студентов первого курса о правилах пользования библиотекой, электронно-библиотечными системами и др. При записи в библиотеку каждому студенту раздаются рекламные листовки с информацией об ЭБС.

Одним из ведущих направлений деятельности библиотеки является сохранение и популяризация творческого наследия регионального института и МГУТУ им. К.Г. Разумовского (ПКУ).

Для содействия развития научной и инновационной деятельности регионального института и широкого доступа к информации о проводимых в институте научных разработках библиотека проводит сбор научных публикаций, авторами которых являются сотрудники регионального института и студенты. В библиотеке регионального института созданы и постоянно пополняются электронный каталог и полнотекстовые базы данных: «Монографии», «Труды ППС регионального института», «Научная литература». Электронный каталог пополняется в режиме реального времени.

Изготовление печатной продукции в рамках издательской деятельности институт сотрудничает с ООО «Принт-Экспресс» (г. Смоленск) и ООО «Вяземская городская типография».

Информация о наличии сторонних электронных образовательных ресурсов

Таблица 13. Электронно-библиотечные системы и информационные ресурсы, с которыми сотрудничает библиотека регионального института

№	Наименование Электронно-библиотечной Системы (ЭБС)	2020-2021 г.г	2021 – 2022 г.г
1	2	4	5
1.	ЭБС «Znanium.com»	Действующая ЭБС: ООО «ЗНАНИУМ» Контракт №0373100036520000006 от 23.07.2020г. (с 29.07.2020г. по 29.07.2021г.)	Действующая ЭБС: ООО «ЗНАНИУМ» Договор №0373100036521000007 от 13.07.2021г. (с 23.07.2021г. по 22.07.2022г.)
2.	ЭБС «Университетская библиотека онлайн»	Действующая ЭБС: «Университетская библиотека онлайн» Договор № 581-12/20 от 23.12.2020 г. (с 18.01.2021 по 17.01.2022г.)	Действующая ЭБС: «Университетская библиотека онлайн» Договор № 11-01/2022 от 18.01.2022г. (с 18.01.2022г. по 17.01.2023г.)
3.	ЭБС «ЛАНЬ»	Действующая ЭБС: «ЛАНЬ»	Действующая ЭБС: «ЛАНЬ»

		Договор № 84/20 от 21.12.2020 г. (с 22.12.2020 г. по 21.12.2021 г.)	Договор № 98/2021 от 16.12.2021 г. (с 22.12.2021 г. по 21.12.2022 г.)
4.	СПС «Гарант»	ООО «Гарант-Сервис-Смоленск» Договор № Г-С-С-2021-11 от 01.01.2021 г. (с 01.01.2021 г. по 31.12.2021 г.)	ООО «Гарант-Сервис-Смоленск» Договор № Г-С-С-2022-15 от 01.01.2022 г. (с 01.01.2021 г. по 31.12.2021 г.)

3.2.3. Программно-информационное обеспечение учебного процесса

В условиях перехода к цифровой экономике информационное обеспечение учебного процесса и административно-хозяйственной деятельности вуза должно быть организовано в соответствии с требованиями, предъявляемыми Федеральным законом "Об образовании в Российской Федерации" № 273-ФЗ от 29 декабря 2012 года, федеральными государственными образовательными стандартами по реализуемым основным образовательным программам, Постановлением Правительства РФ от 20 октября 2021 г. № 1802 "Об утверждении Правил размещения на официальном сайте образовательной организации в информационно-телекоммуникационной сети "Интернет" и обновления информации об образовательной организации, а также о признании утратившими силу некоторых актов и отдельных положений некоторых актов Правительства Российской Федерации", Приказом Федеральной службы по надзору в сфере образования и науки РФ от 14 августа 2020 г. № 831 "Об утверждении Требований к структуре официального сайта образовательной организации в информационно-телекоммуникационной сети "Интернет" и формату представления информации" (с изменениями и дополнениями), Приказом Федеральной службы по надзору в сфере образования и науки от 9 августа 2021 г. № 1114 "О внесении изменений в Требования к структуре официального сайта образовательной организации в информационно-телекоммуникационной сети "Интернет" и формату представления информации, утвержденные приказом Федеральной службы по надзору в сфере образования и науки от 14 августа 2020 г. № 831", Приказом Федеральной службы по надзору в сфере образования и науки от 7 мая 2021 г. № 629 "О внесении изменений в Требования к структуре официального сайта образовательной организации в информационно-телекоммуникационной сети "Интернет" и формату представления информации, утвержденные приказом Федеральной службы по надзору в сфере образования и науки от 14 августа 2020 г. № 831". В соответствии с указанными нормативными документами в Смоленском казачьем институте промышленных технологий и бизнеса более пятнадцати лет назад сформирована, а в настоящее время активно развивается электронная информационная образовательная среда (ЭИОС).

ЭИОС включает электронные информационно-образовательные ресурсы, предметно-ориентированные автоматизированные информационные системы, совокупность информационных технологий, телекоммуникационных систем, соответствующих программных и аппаратных средств, применяемых в образовательном процессе и административно-хозяйственной деятельности Института.

При реализации образовательных программ в Институте используются различные образовательные технологии, в том числе элементы электронного обучения.

ЭИОС Института решает следующие задачи:

- приобретение обучающимися ряда компетенций в соответствии с требованиями ФГОС;
- обеспечение результатов обучения, отвечающих всем требованиям по предоставлению и демонстрации основных знаний и профессионализма в данной области;
- обеспечение круглосуточного доступа обучающихся к учебно-методической документации, учебной литературе, мультимедийным и другим материалам, сопровождающим учебный процесс;
- структурирование учебного материала;
- поддержку использования дистанционных образовательных технологий при реализации образовательного процесса;
- обеспечение элементов ЭО при реализации ООП.

ЭИОС включает в себя следующие составляющие:

- автоматизированная информационная система Института;
- локальная сеть Института, имеющая выход в глобальную сеть Интернет и подключение к корпоративной сети ФГБОУ ВО «МГУТУ имени К.Г. Разумовского (ПКУ)»;
- автоматизированная система поддержки дистанционного образования Moodle (Modular Object-Oriented Dynamic Learning Environment или модульная объектно-ориентированная динамическая обучающая среда);
- система Антиплагиат.ВУЗ;
- электронная библиотечная система Института и удаленные полнотекстовые ресурсы, используемые ППС и студентами Института в соответствии с заключаемыми договорами: <https://internet.garant.ru/>, <http://znanium.com>, <https://e.lanbook.com/>;
- университетская система электронного документооборота и электронная почта;
- тематические электронные Интернет-ресурсы, созданные студентами и преподавателями Института и размещённые в свободном доступе на площадках, арендуемых Институту у провайдера МАСТЕРХОСТ;
- система тестирования на основе единого портала тестирования в сфере образования www.i-exam.ru;
- платформа онлайн-обучения «РАЗУМ» (<https://razoom.mgutm.ru>)
- официальный сайт Института www.vfmgut.ru.

Автоматизированная информационная система Института включает аппаратное обеспечение – серверы, ПЭВМ, периферийные устройства и оргтехнику, размещённые в компьютерных классах, лабораториях, библиотеке и структурных подразделениях Института, системное и прикладное программное обеспечение, установленное на все имеющиеся ЭВМ.

Под обеспечение образовательной и административной деятельности используются рабочие станции в количестве 90 штук с техническими характеристиками: процессоры – Intel Core-i3, Pentium D, G840, G850, Gold с

количеством оперативной памяти 2-32 Гб. В институте имеется 3 выделенных сервера: сервер домена, терминальный сервер, сервер системы Moodle. 80 ПЭВМ Института объединены в локальную вычислительную сеть на базе выделенных серверов.

Также в Институте имеется вспомогательное оборудование для внедрения информационных технологий в учебный процесс, это цифровые видеопроекторы – 6 единиц, экраны – 5 единиц, интерактивные доски – 2 единицы, оргтехника: multifunctional устройства – 12 единиц, ксероксы – 2 единицы, принтеры – 8 единиц.

Автоматизированная информационная система Института обеспечивает:

- реализацию ООП в соответствии с требованиями ФГОС;
- реализацию программ повышения квалификации и профессиональной переподготовки;
- решение задач, возникающих в административной и хозяйственной деятельности Института;
- обеспечение электронного документооборота с ФГБОУ ВО «МГУТУ имени К.Г. Разумовского (ПКУ)», Департаментом по образованию и науке Смоленской области, другими предприятиями и организациями.

В учебном процессе и административно-хозяйственной деятельности Института применяется лицензионное программное обеспечение, свободно распространяемое программное обеспечение и программные продукты, разработанные студентами и сотрудниками Института. К лицензионному программному обеспечению, применяемому в Институте, относятся информационно-поисковая правовая справочная система «Гарант», MS Office 2010, 2013, Антивирус Kaspersky Endpoint Security для бизнеса (стандартный), система электронного документооборота «DIRECTUM», «1С: Рецептурник 8», «1С Бюджетный учёт» и ряд других. К свободно распространяемому программному обеспечению, применяемому в Институте, относятся КОМПАС-3D light (учебная версия), пакет математического и имитационного моделирования VisSim 3.0, инструментальные средства Java SE Development Kit 7u80, Turbo DELPHI CodeGear, Netbeans, photopea, Gimp, Android Studio, Pacestar UML Diagrammer (учебная версия), системы управления контентом WordPress, Loginom Community Edition, Joomla, Интернет-версия пакета прикладных программ «1С: Предприятие 8.3» и другие.

Также в учебном процессе Института применяется программное обеспечение собственной разработки:

- имитационные модели, моделирующие и визуально представляющие реальные физические, химические и технологические процессы (например, сушки зерна);
- CASE-средство для создания диаграмм потоков данных и спецификаций процессов;
- программа сбора и обработки информации для системы менеджмента качества;
- комплект моделей-тренажёров для проведения лабораторных работ по физике и ряд других.

Локальная сеть Института объединяет два независимых сегмента, каждый из которых имеет выход в Интернет, первый сегмент включает все ПЭВМ структурного подразделения «Бухгалтерия», второй – все остальные структурные подразделения Института. Доступ к сети Интернет рабочих станций Института осуществляется по выделенному каналу, предоставленному провайдером ПАО «Ростелеком».

Ресурсы сети Интернет в Институте используются для:

- доступа к цифровым образовательным ресурсам и библиотекам;
- применения дистанционных образовательных технологий в учебном процессе;
- проведения Федерального Интернет-экзамена;
- взаимодействия со студентами очной, очно-заочной и заочной форм обучения;
- обеспечения работы университетской системы электронного документооборота;
- обмена информацией с партнёрами;
- проведение видеоконференций и web-семинаров.

Автоматизированная система поддержки ДО Moodle выполняет функции управления электронными курсами со встроенной подсистемой тестирования; предназначена для накопления, систематизации, хранения и использования электронных образовательных ресурсов. Система позволяет обеспечить информационно-методическое сопровождение учебного процесса, эффективное взаимодействие преподавателей и обучающихся.

Система решает следующие задачи:

- регистрация пользователей (слушатели, преподаватели, организаторы и др.);
- разработка учебных модулей непосредственно в системе или загрузка уже разработанных учебных модулей;
- разработка тестов и контрольно-измерительных материалов, опросов, контрольных заданий; тестирование проходит по контрольно-измерительным материалам, разработанным профессорско-преподавательским составом Института;
- организация обучения с помощью различных инструментов (чаты, форумы, Wiki и т.п.);
- фиксация хода образовательного процесса, результатов промежуточной аттестации и результатов освоения ООП;
- контроль сроков выполнения заданий студентами в процессе обучения;
- создание личных кабинетов преподавателей и обучающихся;
- формирование электронного портфолио обучающихся, в том числе сохранение работ обучающихся, рецензий и оценок на эти работы;
- анализ деятельности пользователей: частота и продолжительность обращений к курсу и его модулям, активность пользователей.

Системы Антиплагиат.ВУЗ и Руконтекст используются при проверке выпускных квалификационных работ, проектов, публикаций студентов и преподавателей Института. Проверка на антиплагиат осуществляется силами кафедр, ППС и сотрудников библиотеки ФГБОУ ВО «МГУТУ им. К.Г.

Разумовского (ПКУ)». Система Антиплагиат.ВУЗ позволяет организовать многокритериальный аналитический процесс проверки студенческих работ и научных публикаций на наличие заимствований.

К постоянно пополняемой текстовой базе, насчитывающей более 10 млн. документов, подключены дополнительные источники: Интернет-источники и коллекция Российской государственной библиотеки. Дополнительным преимуществом системы «Антиплагиат.ВУЗ» является то, что она доступна пользователям с любого компьютера, подключенного к сети Интернет.

Электронная библиотечная система создана в целях обеспечения информационно-библиотечного обслуживания обучающихся в соответствии с требованиями ФГОС и удовлетворения потребностей профессорско-преподавательского состава и сотрудников Института.

Она включает: электронный каталог, электронную библиотеку материалов, разрабатываемых ППС, состоящую из электронных аналогов учебно-методических материалов, прошедших редакторскую обработку в редакционно-издательском отделе университета, библиотека Института является точкой доступа к внешним электронно-библиотечным, информационным справочным и поисковым системам, а также иным информационным ресурсам, аккумулируемым библиотекой.

Университетская система электронного документооборота базируется на Единой электронной системе приёма абитуриентов ФГБОУ ВО «МГУТУ имени К. Г. Разумовского (ПКУ)», автоматизированной системе «Спрут», «1С: Документооборот» и электронной почте.

Корпоративная система электронного документооборота обеспечивает:

- оперативное взаимодействие ФГБОУ ВО «МГУТУ имени К.Г. Разумовского (ПКУ)» с региональными институтами;
- контроль исполнения сотрудниками региональных институтов поручений ректора и других должностных лиц ФГБОУ ВО «МГУТУ имени К.Г. Разумовского (ПКУ)»,
- ведение электронных личных дел абитуриентов, поступающих в университет;
- ведение электронных личных дел студентов университета;
- подготовку, проверку и подпись распорядительных документов, регламентирующих учебный процесс;
- приём, отчисление, перевод студентов, обучающихся в университете;
- подготовку и передачу в головной вуз отчётных форм и другой документации для проверки надзорными органами.

Тематические электронные Интернет-ресурсы, созданные студентами и преподавателями Института и размещённые в свободном доступе на площадках, арендуемых Институту у провайдера ООО «МАСТЕРХОСТ, являются web-проектами, систематизирующими, как правило, информацию военно-патриотической, казачьей, краеведческой тематики.

Примерами таких ресурсов являются web-проекты «Старая смоленская дорога – дорога боевой казачьей славы», виртуальный музей казачества, «Вязьмичи – Герои Советского Союза», «7 чудес Смоленщины на Вяземской земле», «Казачество – 3А здоровый образ жизни», «Возрождение культурных

традиций казачества на Смоленщине», «Дулаг - 184», «Сто лет из истории уездного города».

Тематические Интернет-ресурсы могут использоваться студентами, ППС и любыми заинтересованными лицами для:

- расширения собственного кругозора;
- изучения отдельных разделов дисциплин «История», «История России», «История казачества»;
- подготовки рефератов, докладов, контрольных работ;
- проведения мероприятий внеучебной работы.

Система тестирования на основе единого портала тестирования в сфере образования www.i-exam.ru позволяет осуществлять текущее и промежуточное оценивание знаний, итоговое тестирование обучающихся.

Официальный сайт Института позволяет выполнять требования федерального законодательства об обеспечении открытости образовательной организации.

На официальном сайте Института размещены материалы, соответствующие требованиям Федерального закона "Об образовании в Российской Федерации" № 273-ФЗ от 29 декабря 2012 года, Постановления Правительства РФ от 20 октября 2021 г. № 1802 "Об утверждении Правил размещения на официальном сайте образовательной организации в информационно-телекоммуникационной сети "Интернет" и обновления информации об образовательной организации, а также о признании утратившими силу некоторых актов и отдельных положений некоторых актов Правительства Российской Федерации", Приказа Федеральной службы по надзору в сфере образования и науки РФ от 14 августа 2020 г. № 831 "Об утверждении Требований к структуре официального сайта образовательной организации в информационно-телекоммуникационной сети "Интернет" и формату представления информации" (с изменениями и дополнениями), Приказа Федеральной службы по надзору в сфере образования и науки от 9 августа 2021 г. № 1114 "О внесении изменений в Требования к структуре официального сайта образовательной организации в информационно-телекоммуникационной сети "Интернет" и формату представления информации, утвержденные приказом Федеральной службы по надзору в сфере образования и науки от 14 августа 2020 г. № 831", Приказа Федеральной службы по надзору в сфере образования и науки от 7 мая 2021 г. № 629 "О внесении изменений в Требования к структуре официального сайта образовательной организации в информационно-телекоммуникационной сети "Интернет" и формату представления информации, утвержденные приказом Федеральной службы по надзору в сфере образования и науки от 14 августа 2020 г. № 831".

Постоянно с помощью специального программного обеспечения, рекомендованного Федеральной службой по надзору в сфере образования, производится мониторинг информации, размещаемой на официальном сайте института см. рис. 1.

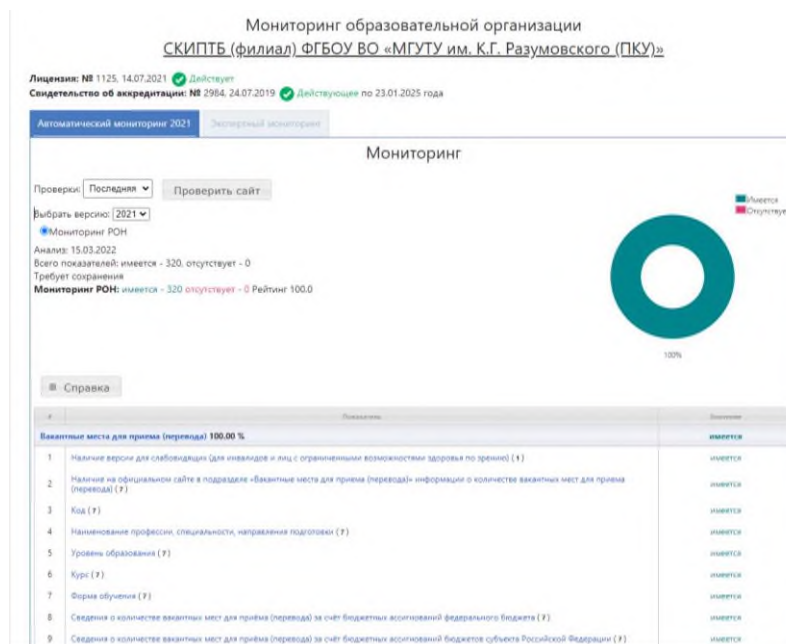


Рисунок 2 – Мониторинг информации, предоставленной на сайте института

Информационное наполнение ЭИОС определяется потребностями пользователей и осуществляется объединенными усилиями НПР Института, сотрудников вычислительного центра, Учебно-методического центра, библиотеки Института, деканатов факультетов, кафедр и других структурных подразделений Института.

3.3. Организация учебного процесса

3.3.1. Автоматизация управления учебным процессом и деятельностью филиала в целом

Как отмечалось в разделе «Программно-информационное обеспечение учебного процесса» все ПЭВМ, установленные в компьютерных классах и в структурных подразделениях института, объединены в локальную вычислительную сеть и подключены к глобальной сети Интернет. На компьютерах учебного отдела ВО организован удалённый доступ к серверу автоматизированной системы ведения электронного документооборота по учебному процессу «Спрут», установленному в головном вузе. Учебный отдел СПО оформляет и регистрирует распорядительную документацию в системе электронного документооборота 1С:Документооборот государственного учреждения. С помощью указанных систем оформляется и регистрируется распорядительная документация по управлению учебным процессом. Автоматизированная система «Спрут» позволяет выполнять ведение и хранение электронных личных дел студентов с момента подачи ими документов для поступления в вуз и до их выпуска.

Ведение бухгалтерского учёта осуществляется с помощью программного продукта «1С:Бухгалтерия государственного учреждения 8», для расчёта заработной платы и ведения кадрового учёта применяется прикладное решение «1С:Зарплата и кадры государственного учреждения 8».

Для обмена информацией с отделением Федерального казначейства по Вяземскому району используется программный продукт «Клиент СЭД ПБС».

Для подготовки и передачи налоговой и статистической отчетности в ФНС, ПФ применяется программный продукт «Астрал Отчёт».

Постановлением Правительства РФ от 30.06.2015 № 658 «О государственной интегрированной информационной системе управления общественными финансами «Электронный бюджет» определены назначение, задачи и основные функции, а также участники ГИИС «Электронный бюджет», порядок ввода в эксплуатацию компонент и модулей. Согласно пункту 19 указанного Постановления Оператором ГИИС «Электронный бюджет» определены Минфин России и Федеральное казначейство.

В соответствии с Планом мероприятий по развитию ГИИС «Электронный бюджет» бюджетная отчетность Смоленского казачьего института промышленных технологий и бизнеса подлежит представлению, своду и консолидации посредством подсистемы «Учет и отчетность» ГИИС «Электронный бюджет». С 2018 года Институт является пользователем ГИИС «Электронный бюджет».

Всеми структурными подразделениями института применяется информационно-поисковая правовая справочная система «Гарант».

Ведение документации по результатам выполнения студентами заданий в автоматизированной системе поддержки дистанционного образования Moodle для получения зачётов и экзаменов осуществляется средствами указанной системы.

Для обмена документами с головным вузом, другими его структурными подразделениями и внешними организациями сотрудники всех подразделений Института используют электронную почту, самостоятельно и централизованно организованные почтовые ящики.

Автоматизированные и Интернет системы активно используются при оказании услуг библиотекой института. Для повышения качества информационно-библиографического обслуживания в региональном институте обеспечен доступ обучающихся к электронным научным и образовательным ресурсам.

3.3.2. Ориентация учебного процесса на практическую деятельность

С целью адаптации студентов к практической деятельности и повышения их уровня подготовки, в Институте проводятся учебные и производственные, преддипломные практики в соответствии ФГОС ВО.

Практика студентов Института является составной частью основной образовательной программы высшего образования и представляет собой одну из форм организации учебного процесса. Проведение практик со студентами Института направлено на обеспечение непрерывности и последовательности овладения студентами элементами профессиональной деятельности в соответствии с требованиями к уровню профессиональной подготовленности выпускников Института с учетом направления подготовки. Способы проведения практики являются стационарная или выездная практика.

Стационарная практика проводится в образовательной организации или в ее структурном подразделении в которых обучающиеся осваивают образовательную программу, или в иных организациях, расположенных на

территории населенного пункта, в котором расположена организация. Выездная практика проводится в том случае, если место ее проведения расположено вне населенного пункта, в котором расположена образовательная организация.

Способами организации проведения практики являются непрерывная или дисконтная практика.

Требования к организации практики определяются ФГОС ВО. Организация учебной, производственной, преддипломной и иных видов практик на всех этапах должна быть направлена на обеспечение непрерывности и последовательности овладения студентами профессиональной деятельностью в соответствии с требованиями к уровню подготовки выпускника.

Перечень, цели, виды, типы и объемы практика также требования к формируемым компетенциям и результатам обучения (умениям, навыкам, опыту деятельности) определяются разработанными и утвержденными в установленном порядке основными профессиональными образовательными программами в соответствии с требованиями ФГОС ВО. Программы практики являются основной профессиональной образовательной программой. Продолжительность и очередность практик определяются ФГОС3 ВО, рабочим учебным планом и годовым календарным учебным графиком.

Учебная и производственная практика может проводиться одновременно с теоретическим обучением, если это предусмотрено соответствующей образовательной программой.

В рабочей программе практик указывается цель практики в соответствии с целями ООП, места практики в структуре ООП, формы проведения практик, компетенции обучающегося, формируемые в результате прохождения практики, а также учебно-методическое, информационное и материально техническое обеспечение практики.

Сроки проведения практики устанавливаются в соответствии с рабочим учебным планом и годовым графиком учебного процесса ООП.

Учебная практика может проводиться в структурных подразделениях Института, а также на предприятиях, в учреждениях и организациях.

Производственная практика студентов проводится, как правило, на предприятиях, в учреждениях и организациях.

Учебная и производственная практика может проводиться одновременно с теоретическим обучением, если это предусмотрено соответствующей образовательной программой.

Практика осуществляется на основе договоров, двухсторонних соглашений и т.д. между Институтом и предприятиями, учреждениями, организациями, независимо от их организационно-правовых форм и форм собственности, в соответствии с которыми указанные предприятия, учреждения и организации предоставляют места для прохождения практики. В случае если предприятие, учреждение или организация не предлагает свой договор, то используется типовая форма договора Института. На данный момент в Институте имеется в наличии 94 действующих, заключенных с предприятиями договоров.

В Институте созданы две базовые кафедры на предприятиях:

- ОАО «Вяземский машиностроительный завод» – кафедра «Систем управления»,
- ОАО «Вяземский хлебокомбинат» – кафедра «Технологии продуктов питания и экспертизы товаров».

Руководителями практики назначаются из числа наиболее опытных научно-педагогических работников Института. Непосредственное руководство практикантами на производственных объектах осуществляют высококвалифицированные специалисты структурных подразделений организаций и учреждений. По одному виду практики может быть назначено несколько руководителей практики от Института.

План-график предоставляется в учебно-методический отдел в течение сентября месяца текущего учебного года;

- проведение организационных собраний до начала практики;
- правильность и своевременность оформления документов, касающихся проведения практики;
- составление отчетов по кафедре о прохождении практики студентами всех групп, направленных на практику, и сводного отчета. Отчеты о прохождении практики предоставляются в архив Института течение месяца со дня окончания практики.
- обеспечивают заключение договоров с организациями, предприятиями, учреждениями на проведение практики;
- реализуют взаимодействие кафедр с организациями, предприятиями, учреждениями;
- устанавливают связь с руководителем практики от организации, уточняют с ним рабочую программу проведения практики;
- разрабатывают тематику индивидуальных заданий, принимают участие в распределении студентов по рабочим местам или перемещении их по видам работ;
- контролируют соблюдение сроков практики и ее содержание, оказывают методическую помощь студентам при выполнении ими индивидуальных заданий и сборе материалов к выпускной квалификационной работе;
- оценивают результаты выполнения студентами программы практики, проводят защиту отчетов по практике.

Места проведения практик определяют выпускающие кафедры по согласованию с администрацией Института.

Допускается проведение практики в составе специализированных сезонных или студенческих отрядов и в порядке индивидуальной подготовки у специалистов или рабочих, имеющих соответствующую квалификацию.

Студенты, заключившие договор с предприятиями, учреждениями или организациями на свое трудоустройство, производственную практику, как правило, проходят в этих организациях. Форму аттестации результатов практики устанавливают выпускающие кафедры с учетом требований

ФГОС ВО (оценка или зачет). Оценки (зачеты) по практике приравниваются к оценкам (зачетам) по теоретическому обучению и учитываются при подведении итогов общей успеваемости студентов.

Учебная нагрузка руководителей практики от Института определяется в соответствии с нормами времени планирования и учета учебной работы профессорско-преподавательского состава, установленными в ежегодно издаваемом приказе об организации работы подразделений университета.

Распределение студентов по метам практики и закрепление за ними руководителей практики от Института оформляется приказом по университету в программе Спрут. Продолжительность рабочего дня студентов при прохождении практики в организациях составляет для студентов в возрасте от 16 до 18 лет не более 36 часов в неделю (ст. 92 ТК РФ), в возрасте от 18 лет и старше не более 40 часов в неделю (ст. 91 ТК РФ). Для студентов в возрасте от 15 до 16 лет продолжительность рабочего дня при прохождении практики в организациях составляет не более 24 часов в неделю (ст. 91 ТК РФ).

Обязанности студентов-практикантов.

До начала прохождения практики студент должен:

- получить в отделе трудоустройства и практики и на кафедре комплект документов, необходимых для прохождения практики:

- изучить свои обязанности, изложенные в программе (задании).

Во время прохождения практики студенты обязаны:

До начала прохождения практики студент должен:

- получить в деканате института и на кафедре комплект документов, необходимых для прохождения практики:

- изучить свои обязанности, изложенные в программе (задании).

Во время прохождения практики студенты обязаны:

- своевременно пройти практику в соответствии с утвержденным графиком учебного процесса;

- полностью выполнить занятия задания, предусмотренные программой практики и индивидуальными заданиями;

- выполнять действующие на предприятии или в Университете Правила внутреннего трудового распорядка, охраны труда и техники безопасности, производственной санитарии;

- выполнять распоряжения руководителя практики от предприятия, касающихся профессиональных обязанностей студента;

- своевременно предоставить руководителю практики от кафедры отчетную документацию и пройти промежуточную аттестацию по практике.

После прохождения практики студенты:

Обучающие сдают отчет о прохождении практики руководителю практики от Института не позднее последнего рабочего дня практики. Обучающиеся по заочной форме обучения сдают отчет о прохождении практики в первый день очередной сессии, следующей за проведением практики.

Студенты, не выполнившие программу практики по уважительной причине, направляются на практику вторично, в свободное от учебы время. Студенты, не выполнившие программу практики без уважительной причины или получившие отрицательную оценку при защите отчета, решением Института по согласованию с соответствующей кафедрой могут направляться на практику вторично в свободное от учебных занятий время или могут быть отчислены из

Института как имеющие академическую задолженность в порядке, предусмотренном Уставом Института.

На протяжении учебного года в гости к студентам приходят работодатели, рассказать о своих предприятиях, имеющихся вакансиях.

На данный момент согласно справке СОГКУ «Центр занятости населения Вяземского района» отмечается устойчивый спрос на работников, имеющих высшее образование. Одновременно с этим, фактов обращения выпускников Института на учет в Службы занятости г. Вязьма и Смоленской области не зарегистрировано.

3.3.3. Научно-методическая работа

Научно-методическая работа в институте включает в себя научно-исследовательскую работу (НИР), методическую работу, формирование научных школ, подготовку научных публикаций, пособий, проведение научных мероприятий и научно-исследовательскую работу студентов (НИРС).

Научно-методическая работа направлена на решение следующих задач:

- интеграция учебного, научного и инновационного процессов, активное участие профессорско-преподавательского состава в научных исследованиях и широкое привлечение обучающихся к деятельности научных коллективов;
- использование результатов научной деятельности в учебном процессе, в подготовке кадров высшей квалификации, переподготовке специалистов и развитии новых направлений подготовки, научных школ, направлений;
- внедрение инновационных методов и результатов НИР и НИРС в учебный процесс, в научную и производственную сферу;
- совершенствование системы управления научно-исследовательской деятельностью института;
- создание условий и расширение перспектив для научного и профессионального роста профессорско-преподавательского состава и научного персонала;
- привлечение преподавателей института к фундаментальным, прикладным и научно-методическим исследованиям;
- формирование научных школ и направлений;
- разработка комплексных тем научного, научно-методического и научно-технического профиля;
- защита кандидатских и докторских диссертаций;
- установление творческих контактов с ведущими учеными, вузами и научными учреждениями Российской Федерации, ближнего и дальнего зарубежья;
- подготовка научных публикаций и издание научных журналов.

В СКИПТБ активно развивается прогрессивный подход к организации учебной деятельности, идет включение студентов в научно-исследовательскую работу с помощью проектного обучения. Итогом этого является подготовка комплексных выпускных квалификационных работ (комплексной ВКР).

Комплексная ВКР это совместные разработки студентов нескольких направлений подготовки по одному проекту, завязанных на проработку пищевых направлений подготовки: технологи, экономисты, товароведы, бухгалтера исследуют различные аспекты проекта.

Основное преимущество комплексной ВКР перед обычной дипломной работой состоит в предоставлении возможности каждому студенту войти в команду студентов, работающих над тем или иным проектом. После процедуры защиты ВКР возможна ее дальнейшая коммерциализация.

В 2021 году студентами очной формы обучения направления подготовки: 19.03.04 «Технология продукции и организация общественного питания», 09.03.01 «Информатика и вычислительная техника», 38.03.01 «Экономика» 15.03.04 Автоматизация технологических процессов были защищены 2 комплексных проекта : Повышение конкурентоспособности кафе «Ольштын», Проект детского развлекательного комплекса «Заколдованный лес»; 8 индивидуальных проектов: «Разработка официального сайта ООО «Софт Портал» г. Вязьма», «Разработка веб-портала для ООО «Парк-отель «Вольские дачи», «Организация технологического процесса и разработка новых блюд для проведения мастер-классов для кафе «Пицца Марио» г. Вязьма Смоленской области», «Технология приготовления блюд смоленской кухни», «Разработка бизнес-ланчей, основанных на национальных кухнях», «Обоснование и продвижение продукта «Бизнес-ланч «Кухни народов мира», «Разработка клиенто-ориентированной стратегии для ООО «Парк-отель «Вольские дачи»» , «Бизнес-план кафе для стадиона «Салют»

4. Качество подготовки обучающихся

4.1. Уровень требований при конкурсном отборе абитуриентов

Абитуриенты, в зависимости от категории, поступают в региональный институт на основании результатов единого государственного экзамена или на основании результатов внутренних экзаменов ВУЗа, в соответствии с Федеральным законом Российской Федерации: «Об образовании в РФ» (от 29 декабря 2012г. № 273 - ФЗ).

Результаты ЕГЭ, признаваемые как результаты вступительных испытаний по предметам, соответствующим направлению подготовки, на которое осуществляется прием и результаты вступительных испытаний, проводимых вузом самостоятельно, не могут быть ниже устанавливаемого Федеральной службой по надзору в сфере образования и науки минимального количества баллов. Порядок сдачи внутренних экзаменов вуза регламентируется «Положением о вступительных испытаниях при приеме в ФГБОУ ВПО «Московский государственный университет технологий и управления им. К.Г. Разумовского (ПКУ)» и его региональные институты в 2021 году».

Средний балл ЕГЭ зачисленных на очную форму обучения составил 70 баллов. В 2021 году средний балл ЕГЭ значительно выше чем в 2020 году. Это связано с ужесточением отбора абитуриентов в СКИПТБ при поступлении, в том числе и на договорную основу, эта мера направлена на повышение качества подготовки поступающих.

Тем не менее, в стратегии развития СКИПТБ заложено увеличение количества студентов очной формы обучения. Это неизбежно влечет увеличение плана набора абитуриентов на очную и очно-заочную формы обучения и сокращение плана набора на заочную. Для выполнения этой задачи

разрабатывается комплекс мероприятий по увеличению контингента очной формы обучения:

1. Привлечение к обучению на ОФО выпускников СПО. С этой целью разрабатывается подробный план взаимодействия СКИПТБ со всеми учреждениями СПО региона, где отражены графики посещений, комплекс совместных мероприятий, информация о контактных лицах и т.д.;

2. Развитие международных связей и увеличения доли иностранных абитуриентов в числе студентов очной формы из таких государств, как Белоруссия, Туркменистан, Киргизия, Казахстан, Азербайджан.

3. Применение «агрессивной политики» для сотрудничества с учебными заведениями. Такая политика включает в себя активное развитие имеющихся экспериментальных площадок и открытие новых, расширение сети профильных классов. Такие формы сотрудничества ведут к активному постоянному и беспрепятственному взаимодействию основных компонентов системы: Школа – ВУЗ.

4.2. Подготовленность выпускников к выполнению требований ФГОС

4.2.1. Промежуточная аттестация студентов

Промежуточная аттестация знаний студентов по направлениям подготовки высшего образования в зависимости от сроков завершения того или иного вида учебной работы осуществляется, по окончании каждого учебного семестра в виде зачетов или экзаменов. Аттестация практических видов работы студентов по дисциплинам (практические занятия, лабораторные работы, различные виды практик) осуществляется в виде защиты.

Результаты промежуточной аттестации студентов по направлениям подготовки высшего образования учитываются при рассмотрении в установленном порядке вопросов назначения студентам стипендии, перевода их с курса на курс, отчисления из вуза, а также других вопросов, при решении которых принимается во внимание успеваемость. Виды и общие сроки проведения промежуточной аттестации по дисциплинам определяются рабочим учебным планом.

В 2020-2021 учебном году успеваемость студентов высшего образования в целом составила

Наименование	2020г в процентах		2021 г.в процентах	
	Абсолютная успеваемость	Качественная успеваемость	Абсолютная успеваемость	Качественная успеваемость
Очная форма обучения	69,2	61,5	72,1	65,5
Очно-заочная форма обучения	60	35,8	57,9	38,6
Заочная форма обучения	61,1	50,5	68,6	53,7
Итого: ВО	64,7	49,1	66,2	52,6

Промежуточную аттестацию по среднему профессиональному образованию с целью оценки качества освоения учебных дисциплин

общеобразовательного цикла по программам подготовке специалистов среднего звена проводят в форме дифференцированных зачетов и экзаменов.

С учетом времени на промежуточную аттестацию проводятся, за счет отведенного на соответствующую дисциплину, МДК проводятся: зачет, зачет с оценкой, иные формы.

Без учета времени на промежуточную аттестацию, за счет времени, выделенного ФГОС СПО по специальности проводятся: экзамен, комплексный экзамен, экзамен (квалификационный) по профессиональному модулю. Количество экзаменов в процессе промежуточной аттестации обучающихся не должно превышать 8 экзаменов в учебном году, а количество зачетов – 10. В указанное количество не входят экзамены и зачеты по физической культуре и факультативным учебным курсам, дисциплинам (модулям).

Количество экзаменов и зачетов в процессе промежуточной аттестации обучающихся при обучении в соответствии с индивидуальным учебным планом устанавливается данным учебным планом.

В первом семестре 2021-2022 учебного года абсолютная успеваемость студентов среднего профессионального образования составила 67,0%, качественная 53% .

Очная форма обучения.

Абсолютная успеваемость- 76,0%, качественная- 58,0%.

Заочная форма обучения.

Абсолютная успеваемость- 65,7% , качественная- 48,5%.

4.2.2. Проверка остаточных знаний

Институт осуществляет многоступенчатую систему контроля остаточных знаний студентов всех направлений, реализуемых в региональном институте. При этом ежегодно планируется контроль как внутренний, так и внешний, что позволяет вполне объективно оценить уровень остаточных знаний студентов по всем дисциплинам учебных планов ООП, реализуемых в вузе. Полученные результаты систематизируются, анализируются и служат основой для разработки корректирующих мероприятий по улучшению качества подготовке студентов.

Первой ступенью контроля остаточных знаний является внутривузовский контроль, который проводился в виде тестирования студентов в системе «Moodle» с помощью штатных средств системы.

Второй ступенью контроля остаточных знаний является участие в программе «Федеральный Интернет-экзамен в сфере профессионального образования (ФЭПО)».

За период март-сентябрь 2021 в тестировании принимали участие студенты заочной формы обучения (69 студентов, 143 сеанса тестирования). В табл. 15 представлены результаты тестирования студентов по уровням обученности.

Таблица - 15 Результаты тестирования студентов за период март-сентябрь 2021

Курс	Код направления	Группа	Количество человек	Дисциплина	Процент студентов на уровне обученности	Количество студентов на уровне обученности	Количество студентов, находящихся на уровне обученности
------	-----------------	--------	--------------------	------------	---	--	---

	подготов ки				и не ниже 2- го	и не ниже 2-го	Итого	первый	второй	третий	четвер тый
1	15.03.02	ТМ-11(3)	10	Математика	90%	9	10	1	9	0	0
3	15.03.02	ТМ-31(3)	11	Физика	100%	11	11	0	7	4	0
1	15.03.02	ТМ-11(3)	10	Английский язык	90%	9	10	1	6	3	0
2	15.03.04	А-21(3)	16	Английский язык	100%	16	16	0	14	2	0
1	15.03.04	А-11(3)	18	Физика	94%	17	18	1	1	16	0
1	15.03.04	А-11(3)	18	Инженерная и компьютерная графика	67%	12	18	6	11	1	0
1	15.03.04	А-11(3)	18	Правоведение	44%	8	18	10	8	0	0
2	38.03.02	М-21(3)	14	Математика	93%	13	14	1	13	0	0
2	38.03.02	М-21(3)	14	Английский язык	100%	14	14	0	2	12	0
2	38.03.02	М-21(3)	14	Менеджмент	100%	14	14	0	6	5	3

Как видно из таблицы, процент студентов на уровне обученности не ниже 2-го превышает пороговое значение (более 60%), а по некоторым дисциплинам он соответствует 100%.

За период октябрь 2021 - февраль 2022 в тестировании принимали участие студенты заочной формы обучения (71 студент, 150 сеансов тестирования). В табл. 16 представлены результаты тестирования студентов по уровням обученности.

Таблица - 16 Результаты тестирования студентов

Курс	Код направления подготовки	Группа	Количество человек	Дисциплина	Процент студентов на уровне обученности не ниже 2-го	Количество студентов на уровне обученности не ниже 2-го	Количество студентов, находящихся на уровне обученности				
							Итого	первый	второй	третий	четвертый
2	09.03.01	Кз-21	13	Философия	85%	11	13	2	9	2	0
2	09.03.01	Кз-21	13	Английский язык	85%	11	13	2	8	3	0
2	09.03.01	Кз-21	13	Математика	85%	11	13	2	3	8	0
2	09.03.01	Кз-21	13	Правоведение	100%	13	13	0	9	4	0
2	15.03.02	ТМз-21	13	Математика	92%	12	13	1	3	9	0
2	15.03.02	ТМз-21	13	Английский язык	62%	8	13	5	8	0	0
2	15.03.02	ТМз-21	13	Философия	85%	11	13	2	11	0	0
1	15.03.04	Аз-11	14	История	79%	11	14	3	9	2	0
1	15.03.04	Аз-11	14	Правоведение	64%	9	14	5	4	5	0
2	15.03.04	Аз-21	16	Английский язык	88%	14	16	2	12	2	0
3	38.03.02	Мз-31	15	Маркетинг	73%	11	15	4	3	7	1

4.2.3. Итоговая аттестация выпускников

По окончании освоения основной образовательной программы ГОС и ФГОС предусматривают сдачу государственных экзаменов, выполнение и защиту выпускной квалификационной работы. На данном этапе в полной мере проявляются профессиональные навыки, творческие способности, и оценивается уровень общетеоретической подготовки по специальности, направлению подготовки.

Таблица 17 – Результаты итоговой аттестации выпускников

№ п/п	Наименование специальности/направления подготовки. Формы обучения	Междисциплинарный экзамен (%)		Выпускные квалификационные работы (дипломные работы, проекты), (%)		
		Отл. и хор., %	Неуд., %	2020 г. Отл. и хор., %	2021 г. Отл. и хор., %	Неуд., %
1	2	3	4	5	6	7
1	38.03.02 «Менеджмент» ОФО	-	-	83,3	100	-
2	19.03.04 «Технология продукции и организация общественного питания» ОФО	-	-	75	100	-
3	15.03.04 Автоматизация технологических процессов и производств «Автоматизация технологических процессов и производств (по отраслям)» ОФО	-	-	100	-	-
4	09.03.01 «Информатика и вычислительная техника» ОФО	-	-	100	100	-

4.2.4. Разработка внутривузовской системы контроля качества подготовки обучающихся

Меры, обеспечивающие качество образовательного процесса. Образовательные технологии. Одним из определяющих направлений повышения качества образовательного процесса в институте определено внедрение активных и интерактивных образовательных технологий, создающих комфортную и адекватную целям воспитания и обучения образовательную среду, содействующую формированию необходимых компетенций и достижению запланированных результатов образования.

Преподавателями университета активно используются:

- проектные методы обучения, позволяющие обучающимся выйти за рамки дисциплины и приобрести практические навыки;
- исследовательские методы обучения способствующие формированию и развитию исследовательских навыков в процессе обучения;
- инновационные технологии позволяет расширить учебный процесс и, не отрываясь от проблем обучения и воспитания, развить личностные качества обучающихся и составить основу эффективности результатов обучения, развивает навыки алгоритмических действий при выполнении операционных профессиональных действий;
- модульно-компетентностная технология, позволяющая обучающимся выстроить дальнейшую деятельность в зависимости от своих профессиональных планов, познавательных возможностей и потребностей работодателей;
- информационно-коммуникационные технологии, позволяющие сформировать навыки по написанию и оформлению творческих, научных работ;

– другие технологии, в зависимости от специфики направления подготовки и профиля подготовки.

Ориентация учебного процесса на практическую деятельность. Особое внимание выпускающими кафедрами уделяется организации и проведению всех видов практик, являющихся обязательным разделом образовательной программы, непосредственно ориентированных на профессионально-практическую подготовку обучающихся.

В целях приближения содержания и реализации образовательных программ к современным требованиям рынка труда созданы и функционируют базовые кафедры на базе ведущих предприятий города:

кафедра «Систем управления» на ОАО «Вяземский машиностроительный завод»;

кафедра «Технологии продуктов питания и экспертизы товаров» на ОАО «Вяземский хлебокомбинат».

Студенты очной формы обучения проходят производственную, в том числе преддипломную, практику на ведущих предприятиях города и района, включая базовые кафедры. Это позволяет обеспечить студентов базами практик, соответствующих требованиям ФГОС, а также привлечь в качестве руководителей практических работников соответствующего уровня. По каждому виду практики студентами оформляется отчет, к оцениванию которого привлекаются представители работодателей.

Повышение требований к проведению процедур промежуточной и текущей аттестации студентов. В институте активно применяется в учебном процессе всех форм обучения балльно-рейтинговая система оценки знаний, которая способствует:

- повышению активности студентов на занятиях и при выполнении заданий самостоятельно;
- повышению посещаемости студентами учебных занятий;
- оптимизации работы преподавателей в части высвобождения времени, ранее затрачиваемого на проведение зачетов и экзаменов;
- установки единых требований на каждой кафедре к фондам оценочных средств.

В целях повышения требований к процедурам промежуточной аттестации фонды оценочных средств для промежуточной аттестации разрабатываются и утверждаются с учетом мнения работодателей.

В институте используется многоступенчатая система контроля остаточных знаний студентов всех направлений и специальностей. При этом ежегодно планируется контроль как внутренний, так и внешний, что позволяет вполне объективно оценить уровень остаточных знаний студентов по всем дисциплинам учебных планов ООП, реализуемых в вузе. Полученные результаты систематизируются, анализируются и служат основой для разработки корректирующих мероприятий по улучшению качества подготовки студентов.

Первой ступенью контроля остаточных знаний является внутривузовский контроль, который проводился в виде тестирования студентов в системе «Moodle» с помощью штатных средств системы.

Второй ступенью контроля остаточных знаний является тестирование в обучающем режиме в проекте ФЭПО.

В качестве третьей, основной ступени контроля остаточных знаний, институт участвовал в очередном этапе Интернет-экзамен в сфере высшего профессионального образования (ФЭПО).

Итоги контроля знаний студентов института подробно приведены в п. Повышение требований к проведению государственной итоговой аттестации (ГИА). В соответствии с современными требованиями работодателей к выпускникам вузов, разработкой объективных процедур оценки уровня знаний, умений и компетенций выпускников в институте обязательно привлечение представителей работодателей и внешних экспертов:

- для экспертизы фондов оценочных средств ГИА;
- внешнего рецензирования выпускных квалификационных работ (ВКР);
- участия в государственных экзаменационных комиссиях (комиссии ГЭК на 2020 г. на 60% состоят из внешних экспертов).

Мониторинг, периодическое рецензирование образовательных программ. Учебные планы подготовки бакалавров разрабатываются в головном вузе с привлечением работодателей. Экспертизу учебных планов подготовки бакалавров по ФГОС осуществляет ФГБУ «Росаккредагентство». Основные образовательные программы разрабатываются и утверждаются по согласованию с работодателями. К разработке и актуализации рабочих программ и фондов оценочных средств также привлекаются ведущие специалисты-работодатели соответствующей области деятельности.

Автоматизация управления учебным процессом. Для обеспечения структурных подразделений университета и его региональных институтов актуальной, полной, достоверной и регулярно обновляемой информацией, необходимой для обеспечения качественного образовательного процесса, а также создания современной комплексной системы мониторинга образовательной деятельности и развития активно используется автоматизированная система управления «Спрут», которая создана с целью оптимизации механизмов и процессов управления образовательной деятельностью в университете, повышения их эффективности и качества.

Система успешно решает задачи организации приемной кампании, контроля движения контингента студентов (включая региональные институты) по модулю «Студент».

Нормирование всех видов работ НПП. В институте на основании требований головного вуза изменены подходы к определению объемов всех видов работ НПП (учебной, учебно-методической, научно-исследовательской, воспитательной) с учетом опыта зарубежных вузов, что позволило:

- применять дифференцированный подход при оценке результатов деятельности НПП (в том числе, и в оплате труда);
- привлечь молодых специалистов и ученых на преподавательскую деятельность;
- повысить заинтересованность преподавателей в разработке новых образовательных программ, научных и исследовательских проектах, реализации инновационных образовательных технологий и т.п.

Выявление и поддержка наиболее талантливых и творчески активных студентов. С целью выявления и поддержки наиболее талантливых и творчески активных студентов института, создания условий стимулирования их творческих способностей, усиления роли научно-исследовательской работы в повышении качества подготовки и воспитания специалистов с высшим образованием, в институте проводится конкурс на лучшую студенческую группу, конкурс «Студент года», конкурс на лучшую выпускную квалификационную работу. Порядок организации и проведения конкурса определен соответствующими Положениями.

4.3. Востребованность выпускников, их профессиональное продвижение

За 25 летний период деятельности Институт зарекомендовал себя как учебное заведение, выпускающее специалистов высокого уровня, многие из которых занимают ответственные должности в органах управления и на предприятиях, банках и финансовых компаниях.

подавляющая часть выпускников работает по профилю подготовки. В отзывах предприятий и организаций, где работают выпускники, отмечается их высокая теоретическая и практическая подготовка, соответствующая требованиям, предъявляемым к современному специалисту.

Таким образом, уровень подготовки специалистов, обеспечиваемый институтом, позволяет его выпускникам своевременно и качественно осваивать различные участки работы российской экономики, стимулирует их профессиональный рост. В университете постоянно проводится работа по трудоустройству выпускников, для чего организуются маркетинговые исследования рынка труда с использованием тех студентов и выпускников, которые работают в определенных организациях, где могут быть востребованы наши выпускники.

Вопросами занятости, профориентацией и анализом рынка труда занимается отдел трудоустройства и практики. В институте ведется постоянная работа с Центром занятости населения, Союзом работодателей г. Вязьмы, предприятиями и организациями г. Вязьмы и Вяземского района сотрудничающих, как в части трудоустройства студентов на постоянной основе, так и в отношении практик, стажировок студентов, их временного трудоустройства с целью повышения квалификации. Все предложения работодателей и заявки кадровых агентств незамедлительно доводятся до студентов напрямую. Ведется регулярная индивидуальная работа со студентами в части их занятости.

Руководство СКИПТБ отслеживает профессиональный рост выпускников, организуются ежегодные встречи с выпускниками, ведется база данных выпускников, где сосредоточены данные об их профессиональном росте.

От года к году работающие студенты растут профессионально, имеют возможность выбирать место работы из заявок работодателей, улучшать свое материальное положение.

Уровень подготовки специалистов, обеспечиваемый университетом, позволяет его выпускникам своевременно и качественно осваивать различные

участки работы, стимулирует их служебный рост и дальнейшее профессиональное продвижение.

Таблица 18- Сведения о послевузовской занятости выпускников

Наименование направления подготовки, специальности	Код специальности, направления подготовки	Выпуск фактический из числа граждан РФ года	Из него		
			получили направление на работу		предоставлено право свободного трудоустройства по желанию выпускника
			всего	в соответствии с заключенными договорами о целевом приеме и целевом обучении	
Программы бакалавриата - всего	X	13	11	8	2
в том числе по направлениям подготовки: Информатика и вычислительная техника	09.03.01	4	4	4	-
Технология продукции и организация общественного питания»	19.03.04	4	4	4	-
Менеджмент	38.03.02	5	3	-	2

Согласно справке СОГКУ «Центр занятости населения Вяземского района» отмечается устойчивый спрос на работников института.. Одновременно с этим, фактов обращения выпускников института на учет в Службы занятости г. Вязьма и Смоленской области не зарегистрировано.

В июне 2021 года была организована открытая защита комплексных выпускных квалификационных работ, которая проходила в МГУТУ имени К.Г. Разумовского (ПКУ) на защите присутствовали руководители предприятий, организаций и представители научно-исследовательских институтов г. Москвы, а также индустриальные партнеры.

5. Система управления качеством образования и её эффективность

В настоящее время в условиях большой конкуренции на рынке образовательных услуг большое внимание уделяется качеству оказания образовательных услуг. Тем более, что большая часть студентов, обучающихся в региональном институте, обучается за счёт собственного возмещения затрат на образование. Поэтому многим из них, особенно студентам очно-заочной и заочной форм обучения, приходится совмещать учебный процесс и работу на предприятиях и в организациях.

Актуальной проблемой в области образования в современных условиях является повышение его качества, доступности и удобства для обучающихся. В качестве модели SMK была выбрана модель Всеобщего управления качеством, закрепленная в международных стандартах качества серии ИСО 9000 или адаптированных национальных стандартах ГОСТ Р ИСО 9001-2001 (ИСО 9001:2001) и базирующаяся на следующих принципах:

1. Ориентация на потребителя.
2. Лидерство и поддержка со стороны руководства (лидерство руководителя).
3. Вовлечение работников в процесс улучшения качества.
4. Подход к системе как к процессу.
5. Системный подход к управлению.
6. Постоянное улучшение всех областей деятельности (постоянное улучшение).
7. Партнерство с поставщиками. Взаимовыгодные отношения с поставщиками.
8. Сбор объективных данных и использование инструментов качества для принятия решений .

Для оценки результативности деятельности Института, его структурных подразделений и отдельных сотрудников, особенно-научно-педагогических работников, специалистами ФГБОУ ВО «МГУТУ им. К.Г. Разумовского (ПКУ)» разрабатываются и контролируются основные показатели их деятельности и характеристики рабочих процессов, а также методы их оценки (измерения), контроля, анализа степени достижения и выявление возможностей для их постоянного улучшения. С этой целью в Институте сформирована система оценки и мониторинга основных рабочих процессов и видов деятельности структурных подразделений, НПП, предусматривающая соответствующие процедуры:

- измерение удовлетворенности внутренних и внешних потребителей – студентов, работодателей, персонала (преподавательского и вспомогательного персонала), общества и других;
- мониторинга качества основных рабочих процессов с установлением конкретных измеряемых характеристик, зон их допустимых и целевых значений;
- оценки качества полученных знаний, навыков и умений студентов, включая процедуры текущего и заключительного контроля.

В Институте разработана и внедрена документированная процедура регламентирующая осуществление мониторинга качества образовательных услуг.

Для выявления мнения потребителей услуг (обучающихся) о получаемых образовательных услугах с помощью системы Moodle проводятся опросы студентов, с помощью которых производится сбор статистических данных для дальнейшего анализа.

Для устранения причин несоответствий продукции и процессов на основе полученных данных от потребителей услуг предпринимаются корректирующие и предупреждающие действия.

Корректирующие действия проводятся с целью принятия мер по устранению причин и сведению к минимуму возможностей повторного появления выявленных несоответствий.

Предупреждающие действия проводятся с целью принятия мер по устранению причин потенциальных несоответствий для предупреждения их появления.

Анализ деятельности системы менеджмента качества позволил выделить положительные факторы в образовательной деятельности Института:

- приоритеты образования логично связываются с Миссией Института и корпоративной стратегией, появляется сформированное видение перспектив развития;
- при функционировании системы менеджмента качества не допускаются интуитивные действия и необоснованные решения, так как разработаны достаточно результативные механизмы предупреждения и разрешения проблем;
- более четкое распределение ответственности и полномочий между структурными подразделениями и более четкое определение критериев оценки результатов осуществляемой деятельности;
- определенность должностных инструкций каждого сотрудника Института, четкие критерии оплаты труда и материального поощрения повышают прозрачность функционирования учебного заведения;
- студенты получают возможность получать образование гарантированного качества и влиять на важнейшие его составляющие;
- преимущества для администрации: прозрачность и более высокая эффективность управления, возможность для привлечения дополнительных ресурсов; позитивные культурные изменения, улучшение документации.
- повышение авторитета Института и его конкурентоспособности.

Эффективность системы менеджмента качества Смоленского казачьего института промышленных технологий и бизнеса была проверена в период прохождения вузом государственной аккредитации.

Аудит учебно-методической и другой документации, предоставляемой в Рособрнадзор, проводился сначала ответственными работниками регионального института затем сотрудниками ФГБОУ ВО «МГУТУ им. К.Г. Разумовского (ПКУ)». Это позволило исключить неточность и небрежность в подборе документов для представления, что позволило успешно пройти процедуру государственной аккредитации по всем группам направлений, поданным на аккредитацию.

В заключении следует отметить, что основным требованием менеджмента качества в образовании и современного рынка образовательных услуг является направленность на удовлетворение запросов и потребностей всех групп потребителей: внешних – учащихся школ, средних профессиональных учебных заведений, ВУЗов, работодателей, внутренних – самих педагогов, осуществляющих междисциплинарную преемственность на протяжении всего образовательного процесса.

Это позволяет оперативно и гибко реагировать на изменения внешней среды, за счет создания системы маркетинговых исследований запросов и требований потребителей и учета их мнений при формировании учебных планов и образовательных услуг.

Благодаря применению в управлении Институтами концепции процессного подхода, определенного в стандартах серии ИСО 9000, а также реализации принципа «непрерывного улучшения» деятельности и повышения качества, удаётся поддерживать качество образовательных услуг, оказываемых

Институтом, на должном уровне за счёт внедрения различных инноваций, совершенствования квалификации НПР и применения последних достижений информационных и образовательных технологий в обучение.

Таким образом, система менеджмента качества является необходимым элементом, обеспечивающим поддержание должного уровня качества образовательных услуг и конкурентоспособности вуза в целом.

6. Условия реализации образовательных программ

6.1. Кадровое обеспечение образовательного процесса

Для ведения учебной деятельности привлечен квалифицированный научно-педагогический состав и научные работники в количестве 17 человек.

Таблица 19 - Численность НПР в 2021 г., чел

Категория	Всего	Кандидат наук	Доктор наук	Доцент	Профессор
НПР, чел.	17	8	1	4	-
в том числе:					
Профессорско-преподавательский состав (ППС), чел.	7	6	1	3	-
в том числе:			-		
Заведующие кафедрами	-	-	-	-	
Профессора	1	-	1	1	-
Доценты	6	6	-	2	-
Старшие преподаватели	-	-	-	-	-
Ассистенты	-	-	-	-	-
Научные работники (НР), чел.	1	1	-	1	-
Граждане стран дальнего зарубежья, чел.	-	-	-	-	-
Граждане стран СНГ, чел.	-	-	-	-	-
<i>Внешние совместители, чел.</i>	9	1	-	-	-
в том числе:					
Профессорско-преподавательский состав (ППС), чел.	9	1	-	-	-
в том числе:					
Профессора	-	-	-	-	-
Доценты	-	-	-	-	-
Старшие преподаватели	9	1	-	-	-
Ассистенты	-	-	-	-	-
Научные работники (НР), чел.	-	-	-	-	-

Возрастная структура научно-педагогического состава Смоленского казачьего института промышленных технологий и бизнеса (филиал) ФГБОУ ВО «МГУТУ им. К.Г. Разумовского (ПКУ)» приведена в таблице 20.

Таблица 20- Численность НПР по возрастным группам в 2021 г., чел

Категория	Возраст <30 лет	Возраст 31...40 лет	Возраст 41...50 лет	Возраст 51...60 лет	Возраст >60 лет
НПР, чел.	-	4	2	7	4

в том числе:					
Профессорско-преподавательский состав (ППС), чел.	-	-	1	4	2
в том числе:					
Научные работники (НР), чел.	-	-	-	1	-
Граждане стран дальнего зарубежья, чел.	-	-	-	-	-
Граждане стран СНГ, чел.	-	-	-	-	-
<i>Внешние совместители, чел.</i>	0	4	1	2	2
в том числе:					
Профессорско-преподавательский состав (ППС), чел.	0	4	1	2	2
Научные работники (НР), чел.	-	-	-	-	-

6.2. Международная деятельность

Развитие международных контактов в области образования, студенческо-преподавательских и научных обменов является важным направлением в деятельности института.

Наиболее тесные и продуктивные отношения в последние годы установлены и развиваются с ВУЗами и учебными заведениями Республики Беларусь. Заключены договора о сотрудничестве в области научно-образовательной деятельности с ГУО «Лошницкая районная гимназия» (г. Борисов), ГУО «Новосадская школа» Борисовского района Минской области, ГОУ «Белорусский государственный аграрный университет» (г. Минск), ГУО «Институт молодёжи и образования» (г. Минск), ГУО «Гимназия № 6» (г. Витебск), ГОУ «Институт непрерывного образования» БГУ (г. Минск), ГУО «Академия управления при Президенте Республики Беларусь», ГУО «Слуцкий профессионально-технический колледж перерабатывающей промышленности» (г. Слуцк) в рамках которых ведётся активная научная, профориентационная и методическая работа по обмену опытом ведения образовательной, научной и других видов деятельности.

На данный период у института имеются действующие договора о международном сотрудничестве со следующими предприятиями и образовательными учреждениями Республики Беларусь:

- ОАО «Слуцкий сахарорафинадный комбинат»;
- ОАО «Слуцкий хлебозавод»;
- РУП «Минск Кристалл»;
- ОАО «Слуцкий сыродельный комбинат»;
- ГУО «Слуцкий профессионально-технический колледж перерабатывающей промышленности»;
- ГУО «Солигорский государственный профессионально-технический колледж»;
- гуманитарно-образовательное республиканское унитарное предприятие «Центр международных связей» (г. Минск).

Преподавателями и сотрудниками института продолжается работа по сотрудничеству с зарубежными вузами, повышая мобильность студентов и

преподавателей. В институте на технических, технологических и экономических специальностях и направлениях обучаются студенты из Республики Беларусь, Азербайджана, Туркмении, Армении.

В СКИПТБ (филиал) достаточно развита международная деятельность, удельный вес численности иностранных студентов из стран СНГ, обучающихся по образовательным программам бакалавриата в общей численности студентов (курсантов), составил 10%..

Преподаватели, студенты институт и молодые учёные принимали активное участие в международных и всероссийских конференциях, проводимых образовательными и другими организациями.

Некоторые из конференций, в которых преподаватели, студенты и молодые учёные института принимали активное участие, являются ежегодными:

- Международные Рождественские образовательные чтения;
- всероссийский форум молодых учёных и студентов «Дни студенческой науки»;
- Форум «Казачество России за веру, семью и Отечество!»;
- научно-практическая конференция обучающихся школ Вяземского района «Школа-наука-ВУЗ»;
- всероссийская выставка «Научно-техническое творчество молодёжи»;
- областная студенческая научная конференция «Шаг в науку».

Международное сотрудничество студентов и преподавателей института ведётся, в основном, с коллегами из стран ближнего зарубежья. В дальнейшем институт планирует налаживать контакты с коллегами из дальнего зарубежья.

6.3. Воспитательная деятельность

Для обеспечения системного подхода в воспитании и эффективной реализации миссии института в воспитательной сфере действует структура, которую возглавляет заместитель директора по учебно-методической и воспитательной работе, доктор исторических наук, доцент Комаров Д.Е.

Воспитательная и культурно-массовая работа со студентами института проводилась в течение 2021 года по следующим направлениям:

1. Организационная работа.
2. Работа с родителями.
3. Проведение вечеров и мероприятий.
4. Сотрудничество с местными органами печати, освещение новостей студенческой жизни, высшей школы в печати.
5. Контроль за организацией генеральных уборок учебных аудиторий, прилегающей к зданию института территории.
6. Организация встреч студентов с интересными людьми (совместно со студсоветом и библиотекой).
7. Привлечение студентов университета к массовым, общественным мероприятиям, проводимым в городе, области.
8. Поддержание через студсовет связей с молодежными студенческими общественными организациями, городским студенческим советом.
9. Трудоустройство студентов. Работа центра трудоустройства и СЗС.
10. Работа с кураторами.

11. Работа клуба выпускников.
12. Участие в спортивных мероприятиях города и области.
13. Спортивно – массовые мероприятия.
14. Воспитательные мероприятия и массовые мероприятия библиотеки.
15. Мероприятия оказания медпомощи.
16. Связь с органами Администрации города, района, области и городским студсоветом.

Ведущую роль в воспитательной деятельности института осуществлял в 2020 году орган студенческого самоуправления – студсовет, который возглавлял студент 4 курса – бакалавриата направления 38.03.02. «Менеджмент» Жеглов Герман Юрьевич и зам.председателя студентка 3 курса среднего профессионального образования Воронцова Елизавета Сергеевна. Студсовет работал по следующим направлениям: организационные вопросы, культурно-массовая работа, информационный сектор, спортивный сектор, сектор общественных и культурных связей. Студенты института принимают активное участие в работе городского Студсовета.

Члены Студсовета активно работали в научно-исследовательском секторе: под руководством преподавателей участвовали с докладами на научно-практических конференциях, семинарах. Активно работала группа социологических и маркетинговых исследований под руководством доктора исторических наук, профессора Комарова Дмитрия Евгеньевича.

Группой проведены социальные опросы на Форуме «Казачество России за веру, семью и Отечество!», на студенческой отчетно-выборной конференции, студенческой научно-практической конференции. Работал студенческий центр научных исследований под руководством кандидата экономических наук, доцента Кораблевой Галины Владимировны.

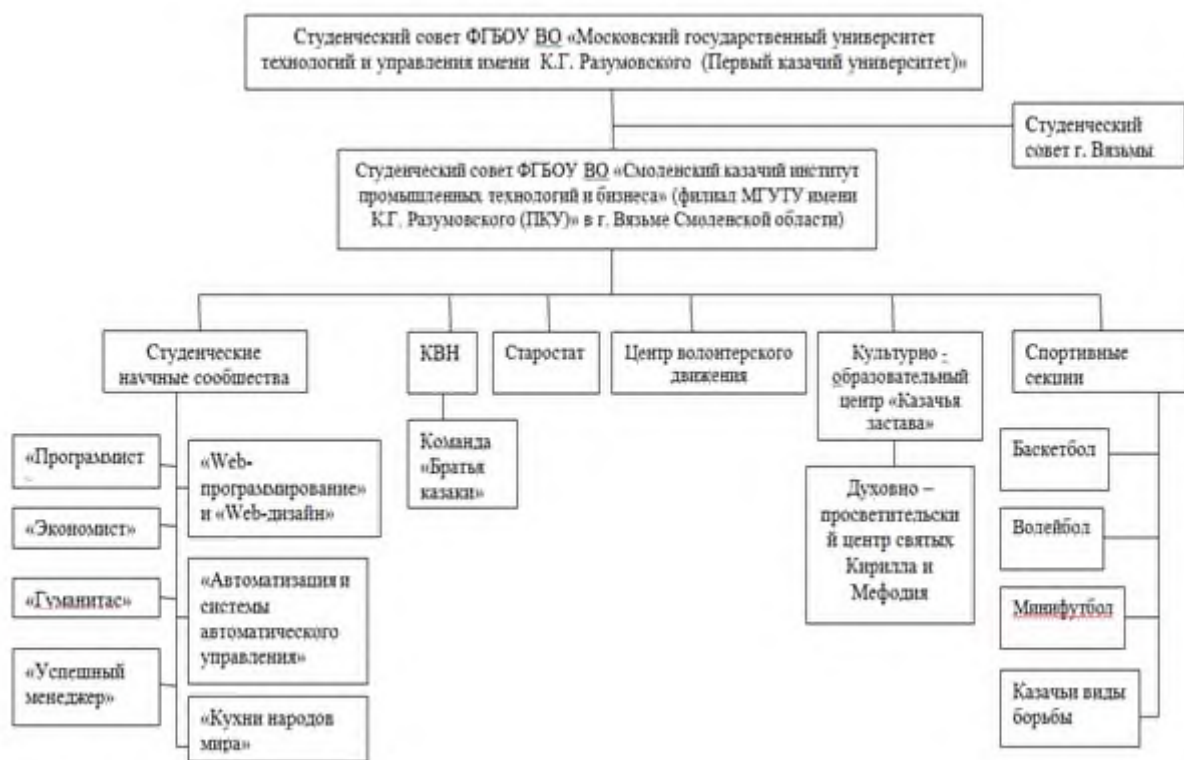


Рисунок 3 – Структура студенческого совета института

В условиях текущей пандемии коронавирусной инфекции COVID-19 и ограничений проведения массовых мероприятий, культурно-массовый сектор в течение учебного года провел значительное количество мероприятий в онлайн-формате: «День открытых дверей», участие в онлайн мероприятиях по военно-патриотическому воспитанию, проводимых МГУТУ, участие в студенческом марафоне талантов МГУТУ.

Студенты Института участвовали в областном этапе Всероссийского Дня бега «Кросс нации-2021» и заняли 2 и 3-е места. Принимали активное участие в благоустройстве города, приняли участие в ежегодной региональной акции «Единый день благоустройства воинских захоронений».

Работу старостата курировала методист по учебной работе Ефимкина Е.П. совместно с председателем старостата – студенткой 3 курса Воронцовой Елизаветой. На заседаниях старостата рассматривались вопросы: соблюдение студентами групп правил внутреннего распорядка института, доведение до сведения студентов новых нормативных актов, касающихся учебного процесса, контроль посещаемости занятий, организация зачетно-экзаменационных сессий, проведение генеральных уборок аудиторий и территории института, помощь студсовету в подготовке и проведении культурно-массовых мероприятий

Студенты института провели студенческую отчетную выборную конференцию, на которой были подведены итоги работы за год.

По итогам конференции обновлен состав студсовета.

Запланирована дальнейшая программа взаимного сотрудничества с городским студсоветом и студенческой организацией Смоленской области «САС» (Смоленская ассоциация студентов).

Особым направлением работы института является совместная деятельность с головным вузом в вопросах воспитания и организации внеучебной деятельности студентов. Студенты института приняли участие в таких мероприятиях, как:

- Дни студенческой науки;
- Научно-практические конференции;
- Конкурсы и олимпиады.
- Военно-спортивные мероприятия ВКО «ЦКВ».

В Институте действует система непрерывного казачьего образования, целью которого является содействие процессу возрождения российского казачества и обеспечения казачьих обществ профессиональными подготовленными кадрами. Студенты-казаки активно сотрудничают со станицами Смоленского отдельского казачьего общества.

На базе Регионального института работает культурно-образовательный центр «Казачья застава». Каждый год в «Духовно-просветительский центр святых имени Кирилла и Мефодия» проводится церемония торжественного обещания студентов-казаков 1 курса.

Значительное место в воспитательной работе занимает патриотическое, трудовое и экологическое воспитание. Студенты и преподаватели в отчетном году принимали активное участие в мероприятиях по военно-патриотическому воспитанию молодежи с участием школ и корпусов кластера непрерывного

казачьего образования, общегородских акциях по уборке и благоустройству территории института и города.

В целях воспитательной работы постоянно проводились беседы, инструктажи о здоровом образе жизни, большинство студентов привлекались к участию в различных спортивных мероприятиях проводимых и кабинетом физвоспитания и городским комитетом по социально-молодежной политике совместно с комитетом по культуре и спорту: это участие в различных спартакиадах, соревнованиях, турнирах, товарищеских встречах, спортивных вечерах и т.д. где есть свои достижения.

Институт в отчетном году продолжал сотрудничество с СОГУ «Вяземский СРЦН «Гармония» по вопросам адаптации первокурсников, профилактики наркомании и других асоциальных явлений, психологического консультирования, проведения психологических тренингов. Созданы все необходимые условия для становления развития гармонично развитой личности.

В общей сложности в учебном году институтом было проведено более 40 внеучебных мероприятия, где было задействованы все студенты очной формы обучения. Выделим основные из них:

- День освобождения Смоленщины;
- Посвящение в студенты;
- Научно-практическая конференция «Соработничество Церкви и казачества во благо Отечества на Смоленской земле»;
- областной этап Всероссийского Дня бега «Кросс нации-2021»
- Митинг, посвященный 78-ой годовщине со дня героического освобождения, Вязьмы от немецко-фашистских захватчиков»
- Городские онлайн акции, посвящённые празднованию Дня защитника Отечества и Международного женского дня;
- Студенческая весна -2021;
- Всенародный Фестиваль-конкурс художественной самодеятельности среди учреждений культуры, социальной сферы и образовательных организаций «Созвучие сердец-2021», проводимый Московской ассоциацией предпринимателей, Международной академией развития образования;
- Региональный конкурс видеороликов «О жизни казачества на территории Смоленской области», проводимый Главным управлением Смоленской области по делам молодежи и гражданско-патриотическому воспитанию (3 место в номинации «Народный выбор»)
- Конференция МГУТУ , посвященная 9 мая – День Победы;
- Диктант Победы;
- Акция «Тест по истории Великой Отечественной войны» организованный молодежным парламентом при государственной Думе Российской Федерации;
- Форум «Казачество России за веру, семью и Отечество»;
- Дни науки МГУТУ

Продолжена работа в развитии духовно-нравственного воспитания в институте духовником, закрепленным за СКИПТБ Вяземской епархией. Иерей Александр Клименков, на базе духовно-просветительского центра Святых

Кирилла и Мефодия проводит встречи со студентами и преподавателями, участвует в верстании казаков, проводит Таинства Исповеди и Причащения, организует паломнические поездки.

Продолжается работа с другими образовательными организациями области в рамках Российского движения школьников. «Пилотными» площадками, а значит, и центрами развития РДШ стали средняя школа № 27 имени Э.А. Хиля и гимназия № 4 (Смоленск), Богородицкая средняя школа (Смоленский район), средняя школа № 7 (Ярцево), средняя школа № 4 имени Героя Советского Союза А.Б. Михайлова (Вязьма), средняя школа № 1 (Рудня), Духовщинская средняя школа имени П.К. Козлова, средняя школа № 2 (Рославль), Кардымовская средняя общеобразовательная школа имени Героя Советского Союза С.Н. Решетова, средняя школа № 2 (Десногорск).

Таким образом, воспитательные мероприятия и технологии, используемые в институте, позволяют осуществлять воспитательную деятельность систематически и на высоком уровне.

6.4. Материально-техническое обеспечение

6.4.1 Обеспеченность аудиторным фондом

В распоряжении Института имеются учебно-административный корпус, помещения под лаборатории, спортивный зал с подсобными помещениями, пункт питания, пункт оказания медицинской помощи, библиотека, квартира в оперативном управлении института для размещения приезжающих преподавателей, базовые кафедры на предприятиях города. Институт располагает зданиями и помещениями в безвозмездном пользовании и аренде общей площадью 3627,4 м², а так же квартира в оперативном управлении (37,5 м²) для размещения приезжающих преподавателей. Сведения о площадях представлены в таблице 22.

Таблица 22 – Сведения о площадях СКИПТБ (филиал) ФГБОУ ВО «МГУТУ им. К.Г. Разумовского (ПКУ)

№ п/п	Фактический адрес зданий, строений, сооружений, помещений, территорий	Вид и назначение зданий, строений, сооружений, помещений, территорий (учебные, учебно-вспомогательные, подсобные, административные и др.) с указанием площади (кв. м)	Форма владения, пользования (собственность, оперативное правление, аренда, безвозмездное пользование и др.)	Наименование организации - собственника (арендодателя, ссудодателя и др.)	Реквизиты и сроки действия правоустанавливающих документов	Реквизиты заключений, выданных органами, осуществляющими государственный санитарно-эпидемиологический надзор, государственный пожарный надзор

1	215119, Смоленская область, район Вяземский, город Вязьма, улица Ленина, дом 77	Учебно-лабораторное, административное 2458,6 м2	Безвозмездное пользование Буфет-53,8 Мед.пункт-25,9	Комитет имущественных отношений Администрации МО «Вяземский район» Смоленской области	Договор № 6 на право безвозмездного пользования муниципальным недвижимым имуществом от 24.12.2020 Срок действия: с 01.01.2021 г. до 31.12.2023 г. Дополнительное соглашение от 07.09.2018г Постановление Администрации МО «Вяземский район» Смоленской области «О передаче в безвозмездное пользование муниципального недвижимого имущества» № 2550 от 18.12.2017г.	Санитарно-эпидемиологическое заключение № 67.СО.01.000. М.000581.11.18 от 12.11.2018 г. Заключение № 3/0005/2 о соответствии объекта защиты требованиям пожарной безопасности от 03.10.2018г.
2	215119, Смоленская область, район Вяземский, город Вязьма, улица Ленина, дом 79	Учебно-лабораторное, административное 1168,8 м2	Безвозмездное пользование Спортивный зал – 175,62	Смоленское областное государственное бюджетное профессиональное образовательное учреждение «Вяземский политехнический техникум»	Договор № 57 безвозмездного пользования объектом государственной собственности Смоленской области от 17.08.2018 г. Срок действия: 5 лет. Дополнительное соглашение № 1 от 23.08.2018г Распоряжение Администрации Смоленской области от 12.07.2018г. № 934-р/адм. «О даче согласия на предоставление объекта государственной собственности Смоленской области в безвозмездное пользование»	Санитарно-эпидемиологическое заключение № 67.СО.01.000. М.000581.11.18 от 12.11.2018 г. Заключение № 3/0005/1 о соответствии объекта защиты требованиям пожарной безопасности от 03.10.2018г.

3	215119, Смоленская область, г. Вязьма, ул. Строителей, д.10а кв.43	Квартира 37,5 м2	Оперативное управление	ФГБОУ ВО «МГТУ им. К.Г. Разумовского (ПКУ)»	Управление Росреестра по Смоленской области. Свидетельство о государственной регистрации права собственности 053036 от 20.01.2015г. (повторное, взамен св-ва от 10.10.2011г; 27.05.2014г; 27.02.2014г) выданное Управлением Федеральной службы государственной регистрации, кадастра и картографии по Смоленской области (в Едином государственном реестре прав на недвижимое имущество и сделок с ним 10.10.2011г. сделана запись регистрации №67-67-10/184/2011-413)	
ИТОГО:		3664,9 м2	X	X	X	X

Кроме того, институт имеет право безвозмездного пользования площадями базовых кафедр (142 м2). На все площади имеются соответствующие правомочные документы.

Таблица 23- Сведения о базовых кафедрах

	Адрес (местоположение) здания, строения, сооружения, помещения	Назначение оснащенных зданий, (кв. м)	Собственност ь или оперативное управление, , безвозмездное пользование	Полное наименование собственника объекта недвижимого имущества	Документ-основание возникновения права (указываются реквизиты и сроки действия)
1	215110, Смоленская область, г. Вязьма, ул. 25 Октября, д. 32	Базовая кафедра Технологий продуктов питания и экспертизы товаров 72,0 м2	Безвозмездн ое пользование	ОАО «Вяземский хлебокомбина т»	Договор о создании базовой кафедры от 01.10.2015 г. на ОАО «Вяземский хлебокомбинат» Срок действия до 01.07.2019г., если нет о продлении согласно п.п.4.2. договора, то срок продлевается на 5 лет.
2	215110, Смоленская область, г. Вязьма, ул. 25 Октября, д.37	Базовая кафедра Систем управления 70,0 м2	Безвозмездн ое пользование	ОАО «Вяземский машинострои тельный завод»	Договор о создании базовой кафедры от 10.10.2014г. на ОАО «Вяземский машиностроительный завод» Срок действия до 01.07.2019г., если нет отказа о продлении согласно п.п.4.2. договора, то срок продлевается на 5 лет.
ИТОГО:		142 м2	X	X	X

В расчете на одного студента приведенного контингента на 01.10.2021г. площадь помещений с учетом всех площадей, в которых осуществляется образовательная деятельность, составляет 38,82 м²

Для усиления сетевого взаимодействия, ориентации учебного процесса на работодателей и для трудоустройства выпускников институтом ведётся работа на базовых кафедрах ведущих предприятий г. Вязьма: кафедра Систем управления, созданная на базе ОАО «Вяземский машиностроительный завод» (70 м²); кафедра Технологий продуктов питания и экспертизы товаров, созданная на базе ОАО «Вяземский хлебокомбинат» (72 м²).

Материально-техническая база позволяет проводить учебный процесс согласно указанным в лицензии направлениям и специальностям. В Институте оборудованы лаборатории: «Прикладного программирования», «Web-технологий», «Технохимического контроля процессов производства продуктов питания», «Технологии продуктов общественного питания», «Технических измерений и приборов», «Физики и технических дисциплин», «Систем

управления и автоматизации технологических процессов»; комплексные лаборатории «Общей, неорганической и аналитической химии», «Органической, физической и коллоидной химии».

Аудитории, кабинеты, лаборатории укомплектованы необходимой мебелью и оборудованием. В кабинетах и аудиториях оформлены учебные стенды, наглядные пособия, плакаты, таблицы, есть множительная техника, технические средства обучения. В поточной аудитории имеется проектор и экран.

В СКИПТ (филиал) «МГУТУ имени К. Г. Разумовского (ПКУ)» имеется: 90 единиц IBM PC – совместимых компьютеров, 80 из которых подключены к глобальной сети Internet;

6 цифровых видеопрокторов и 6 экранов; 2 интерактивные доски;

1 ПЭВМ и 5 ноутбуков находятся в читальном зале библиотеки;

4 выделенных сервера: сервер домена/ терминальный сервер, web-сервер, сервер приложений, сервер системы Moodle.

все ПЭВМ объединены в локальную вычислительную сеть на базе выделенных серверов;

локальная сеть института объединяет два независимых сегмента.

Распределение Интернет-трафика между автоматизированными рабочими местами регионального института осуществляется с помощью межсетевого экрана с интегрированными сервисами Microsoft Forefront Server.

Для организации учебного процесса в институте оборудованы и укомплектованы 4 компьютерных класса – 2 по 15 ПЭВМ, 1 на 9 ПЭВМ и 1 на 10 ПЭВМ, закреплены за лабораториями «Прикладного программирования» и «Web-технологий». 5 ПЭВМ (ноутбуков) установлены в библиотеке института и используются студентами при выполнении различных видов самостоятельной работы или работы в системе Moodle.

Все остальные ПЭВМ и оргтехника (МФУ, принтеры, сканеры) установлены и используются сотрудниками структурных подразделений института для ведения документооборота и решения административно-управленческих задач.

К лаборатории «Web-технологии» относятся два компьютерных класса:

1) класс 1312: 15 ПЭВМ IBMPC-совместимых с процессорами – Intel Pentium Sandy Bridge G860 3.00 ГГц, ОП - DIMM DDR 6 Gb, жёсткий диск – SSD 250 Gb, монитор Philips 196V3L19 – 14 шт., Samsung – 1 шт;

2) класс 1302 «Мультимедийная лаборатория»: 9 ПЭВМ IBMPC-совместимых с процессорами - Intel Original LGA-1155 Pentium G840, ОП- 4 Гб DDR3, жесткий диск – SSD 250 Gb, мониторы ASUS – 2 шт., Samsung – 1 шт., Philips – 6 шт.

К лаборатории прикладного программирования относятся два компьютерных класса 1310 и 1303:

- класс 1310: 10 ПЭВМ IBM PC-совместимых с процессорами Intel Pentium CPU G860 3.00 ГГц, 4 Гб ОЗУ, мониторами Philips 196V3L 19, 5 ПЭВМ IBMPC-совместимых с процессорами Intel Original LGA-1155 Pentium G840, оперативной памятью 4048 Mb DDR3, жёсткими дисками SSD 250 Gb, мониторами Philips 196V3L 19 – 15 шт.

- класс № 1303: 10 ПЭВМ, имеющих следующие технические характеристики: процессор Intel Pentium Gold G5420 OEM, материнская плата ASUS PRIME H310M-R R2.0, корпус DEXP DC-101B черный, кулер для процессора DEERCOOL Theta 9 [DP-ICAP-T9], оперативная память Samsung [M378A1K43CB2-CTD] 8 ГБ, 1 ТБ жесткий диск Seagate 7200 BarraCuda [ST1000DM010], блок питания CROWN 400W [CM-PS400W], монитор HP 18.5" 19ка.

Доступ к сети Интернет рабочих станций института осуществляется по одному каналу доступа со скоростью 30 Мбит/с, доступ к сети Интернет ПЭВМ института обеспечивает провайдер Смоленский филиал ПАО «Ростелеком».

Все учебные аудитории, лаборатории, кабинеты и компьютерные классы закреплены за кафедрами и отделами, работники которых осуществляют контроль за состоянием аудиторного фонда и обеспечивают эксплуатацию и модернизацию находящегося в нем оборудования.

На кафедрах имеется в наличии комплект необходимой нормативно-технической документации по оборудованию и техническому оснащению. Студенты могут пользоваться лабораториями, компьютерными классами, библиотечным фондом ежедневно, в том числе и в выходные дни. Также студенты имеют постоянный доступ к учебным курсам в системе дистанционного образования «Moodle», как в режиме локального доступа в учебных аудиториях института, так и через Интернет.

6.4.2. Спортивно-оздоровительная деятельность

Работа по организации физической культуры проводится в соответствии с нормативными документами, приказами и инструкциями Министерства образования РФ, приказами ректора Университета и директора института.

Для занятий физической культурой и повышения спортивного мастерства Институт имеет достаточную спортивную базу, спортивный зал, расположенный в одном из зданий института по адресу ул. Ленина, д. 79, площадью 175,62 м².

6.4.3 Медицинское обслуживание

Медицинское обслуживание студентов и преподавателей в региональном институте осуществляется согласно следующих нормативных документов:

- Приказ Минздрава РСФСР от 17 сентября 1984 г. N 653 "О мерах по дальнейшему улучшению медико-санитарного обслуживания студентов вузов и учащихся средних специальных учебных заведений"

Институтом с ОГБУЗ «Вяземская центральная районная больница» Смоленской области заключен договор №1 договор №1 об оказании медицинских услуг от 14.03.2019г., срок действия 3 года. В институте выделены помещения для работы медицинской сестры по адресу ул. Ленина, д.77, кабинет 1105, площадью 25,9 м². Имеется в наличии Санитарно-эпидемиологическое заключение № 67.СО.01.000.М.000504.08.18 от 27.08.2018 г. для осуществление медицинской деятельности согласно приложению.

Работа медицинского кабинета направлена на создание благоприятных условий для ведения учебно-воспитательного процесса, а также в целях снижения и предупреждения заболеваемости среди обучающихся и дает

возможность предоставлять медицинские услуги при оказании первичной доврачебной медико-санитарной помощи в том числе:

- проведение мероприятий по предупреждению и снижению заболеваемости с временной утратой нетрудоспособности, травматизма, заболеваний и отравлений;
- осуществление контроля за выполнением рекомендаций по результатам медицинских осмотров обучающихся;
- в случае возникновения состояний, угрожающих жизни обучающихся университета, вызов бригады скорой медицинской помощи;
- оказание неотложной первичной медико-санитарной помощи до приезда бригады скорой медицинской помощи;
- организация и контроль за проведением противоэпидемических мероприятий на территории института;
- участие в тренировках и учениях, имитирующих аварийные ситуации на территории института.

В течение года проводилась работа по оказанию медицинских услуг студентам и преподавателям института. Постоянно осуществлялся контроль соблюдения санитарно-гигиенического режима в институте: обследовались учебные помещения, проводилась проверка санитарного состояния санузлов, осуществлялись санитарно-профилактические мероприятия по предотвращению воздушно-капельных инфекций.

В течение 2021 г. проводился комплекс мероприятий по предотвращению заражения коронавирусом Covid-19, проводилась плановая вакцинация сотрудников и студентов, ежедневно осуществляется термометрия сотрудников и студентов, ведется журнал измерения температуры тела. Были приобретены рециркуляторы воздуха и проводилось обеззараживание воздуха в учебных аудиториях и кабинетах по графику, проводилось плановое проветривание помещений, влажная уборка, протирались дезинфицирующими растворами поручни лестниц, ручки входных дверей. Проводились онлайн лекции во время пандемии по профилактике Covid-19 аттестованными врачами.

Медицинским работником постоянно осуществлялся медико-педагогический контроль за занимающимися физкультурой и спортом. Студенты, имеющие заболевания (органов дыхания, опорно-двигательного аппарата, сердечно-сосудистой системы), дающие право освобождения от занятий по физической культуре предоставили в медпункт справки КЭК. Ухудшения показателей здоровья в данной группе студентов не наблюдалось.

Во время рабочего приема проводилась санитарно-просветительская работа, касающаяся здорового образа жизни. Особое внимание было уделено профилактике наркомании и табакокурения. Регулярно в течение года обновлялись санбюллетни.

Пункт оказания медицинской помощи обеспечен необходимыми медикаментами и прочим расходным материалом для оказания медицинских услуг, в соответствии с нормативными правовыми актами Российской Федерации, оснащен необходимым медицинским оборудованием, что позволяет проводить прививки, инъекции. Работа пункта оказания медицинской помощи периодически проверяется санэпидемстанцией города.

6.4.4 Организация питания

В институте постоянно работал пункт организации питания на 30 посадочных мест, где для преподавателей, студентов и сотрудников института организовано горячее питание.

Институтом заключены договора поставки продуктов питания с ИП Юшкова Галина Алексеевна №1 от 01.09.2020г. с 01.09.2020 г. по 01.07.2021г. ИП Митрофанова Ольга Сергеевна №1 от 01.09.21 г. по 01.07. 2022 г.

Поставка блюд, входящих в комплексные обеды, осуществляется ежедневно.

Пункт организации питания размещен в здании института по адресу ул. Ленина, д.77 (площадь 53,8м²). Работа буфета контролировалась медицинским работником.

6.4.5 Социальные вопросы

Обеспечение образовательной деятельности института объектами и помещениями социально-бытового назначения представлено в таблице 24.

Институт оснащен пунктом оказания первой медицинской помощи. В котором работает на постоянной основе аттестованная медицинская сестра. Медицинский работник проводит профилактическую работу со студентами, организует плановые вакцинации студентов согласно графикам СОГБУЗ Вяземская районная ЦРБ.

Заключен договор с СОГБУЗ Вяземская районная ЦРБ об оказании медицинских услуг.

Институт предлагает студентам пункт питания, где можно получить горячее питание. Ежегодно заключается договор с организацией общественного питания на поставку горячих обедов.

Таблица 24 – Обеспечение образовательной деятельности института объектами и помещениями социально-бытового назначения

N п/п	Объекты и помещения	Фактический адрес объектов и помещений	Форма владения, пользования (собственность, оперативное управление, аренда, безвозмездное пользование и др.)	Наименование организации-собственника (арендодателя, ссудодателя и др.)	Реквизиты и сроки действия правоустанавливающих документов
1	2	3	4	5	6
1.	Помещения для работы медицинских работников				
	Пункт оказания экстренной медицинской помощи	215119, Смоленская область, г. Вязьма, ул. Ленина, д.77	Безвозмездное пользование	Комитет имущественных отношений Администрации МО «Вяземский район» Смоленской области	Договор № 6 на право безвозмездного пользования муниципальным недвижимым имуществом от 24.12.2020г Срок действия с 01.01.2021 г. до 31.12.2023 г.
	Областное государственное бюджетное учреждение здравоохранения «Вяземская центральная районная больница» Смоленской области	215110, Смоленская область, г. Вязьма, ул. Комсомольская, д.29	Другая	-	Договор №1 об оказании медицинских услуг от 14.03.2019г., срок действия 3 года
2.	Помещения для питания обучающихся, воспитанников и работников				
	Пункт питания	215119, Смоленская область, г. Вязьма, ул. Ленина, д.77	Безвозмездное пользование	Комитет имущественных отношений Администрации МО «Вяземский район» Смоленской области	Договор № 6 на право безвозмездного пользования муниципальным недвижимым имуществом от 24.12.2020г Срок действия с 01.01.2021 г. до 31.12.2023 г.
	ООО «Гоголь-Моголь»	215148, Смоленская область, Вяземский р-н, д. Новое Село ул.Центральная ; г.Вязьма, ул.Плотникова, д.11	Другая	-	Договора поставки продуктов питания: ИП Юшкова Г.А. №1 от 01.10.2019г. до 01.07.2020г. ИП Юшкова Г.А. №2 от 01.09.2020г. до 01.07.2021г ИП Митрофанова О.С. договор №1 от 01.09.2021г до 01.07.2022г
3.	Объекты хозяйственно-бытового и санитарно- гигиенического назначения				
	Помещения санитарно - бытового назначения	215119, Смоленская область, район Вяземский, город Вязьма, улица Ленина, дом 79	Безвозмездное пользование	СОГБПОУ «Вяземский политехнический техникум»	Договор № 57 безвозмездного пользования объектом государственной собственности Смоленской области от 17.08.2018 г. Срок действия: 5 лет. Дополнительное соглашение № 1 от 23.08.2018г Распоряжение Администрации Смоленской области от 12.07.2018г. № 934-р/адм. «О даче согласия на предоставление объекта государственной собственности Смоленской области в безвозмездное пользование»

	Помещения хозяйственно-бытового назначения	215119, Смоленская область, район Вяземский, город Вязьма, улица Ленина, дом 77	Безвозмездное пользование	Комитет имущественных отношений Администрации МО «Вяземский район» Смоленской области	Договор № 6 на право безвозмездного пользования муниципальным недвижимым имуществом от 24.12.2020г Срок действия с 01.01.2021 г. до 31.12.2023 г. Постановление Администрации МО «Вяземский район» Смоленской области «О передаче в безвозмездное пользование муниципального недвижимого имущества» № 2550 от 18.12.2017г.
4.	Помещения для пребывания, для сна и отдыха ППС из других городов				
	Квартира 37,5 м ²	215110, Смоленская область, г. Вязьма, ул. Строителей, д.10а кв.43	Оперативное управление	ФГБОУ ВО «МГУТУ им. К.Г. Разумовского (ПКУ)»	Договор купли-продажи квартиры от 22.01.1996г. ДУБЛИКАТ № 67-01/119304. Управление Росреестра по Смоленской области. Свидетельство о государственной регистрации права собственности 053036 от 20.01.2015г. (повторное, взамен св-ва от 10.10.2011г; 27.05.2014г; 27.02.2014г) выданное Управлением Федеральной службы государственной регистрации, кадастра и картографии по Смоленской области (в Едином государственном реестре прав на недвижимое имущество и сделок с ним 10.10.2011г. сделана запись регистрации №67-67-10/184/2011-413)
5.	Объекты для проведения специальных коррекционных занятий				
	СОГБУ «Вяземский Социально - реабилитационный центр «Гармония»»		Другая	-	Договор о сотрудничестве б/н от 01.12.2019г. сроком на 5 лет
6.	Объекты физической культуры и спорта				
	Спортивный зал	215119, Смоленская область, район Вяземский, город Вязьма, улица Ленина, дом 79	Безвозмездное пользование	СОГБПОУ «Вяземский политехнический техникум»	Договор № 6 на право безвозмездного пользования муниципальным недвижимым имуществом от 24.12.2020г Срок действия с 01.01.2021 г. до 31.12.2023 г. Дополнительное соглашение № 1 от 23.08.2018г Распоряжение Администрации Смоленской области от 12.07.2018г. № 934-р/адм. «О даче согласия на предоставление объекта государственной собственности Смоленской области в безвозмездное пользование»
7.	Иное (Досуг, быт и отдых)				
	Муниципальное учреждение «Вяземская централизованная библиотечная система»	215110, Смоленская область, г. Вязьма, ул. Ленина, д.11	Другая	-	Договор о сотрудничестве в области научно-исследовательской, учебной и воспитательной работы б/н от 29.12.2019г., срок действия 5 лет.
	Муниципальное бюджетное учреждение культуры «Вяземский историко-краеведческий музей»	215110, Смоленская область, г. Вязьма, пл.Советская, д.3	Другая	-	Договор о сотрудничестве в области историко-краеведческой и воспитательной работы б/н от 01.01.2019г., срок действия 5 лет.
	Войсковая часть №48886 (82-я отдельная радиотехническая Варшавская Краснознаменная, ордена Александра Невского бригада особого назначения)	215113, Смоленская область, г. Вязьма, ул. 1-ая Бозня, д. 73	Другая	-	Договор №3 об установлении шефских связей от 25.08.2019г. срок действия 5 лет.

В 2021г. в филиале обучаются за счет средств бюджетного финансирования 125 студентов, в т.ч. по направлениям высшего образования (бакалавриат) на дневной форме обучения – 45 чел.; на очно-заочной форме обучения – 22 чел.; на заочной форме обучения -58 чел. (приведенный контингент – 56,3 чел.).

Получают государственную академическую стипендию - 27 человека, социальную стипендию- 13 чел., повышенную стипендию за достижения в учебе и общественной деятельности – 2 чел., именная стипендия им. К.Г. Разумовского – 1 чел.

По программам подготовки специалистов среднего звена среднего профессионального образования обучается за счет средств федерального бюджета 34 чел., в т.ч. на дневной форме обучения -7 чел., на заочной форме обучения – 27 чел., приведенный контингент – 9,6 чел. Получают государственную академическую стипендию-5 человек, социальную стипендию -1 чел.

Средства стипендиального фонда в сумме 2 031 295 руб. направлены: на выплату государственной академической стипендии – 884 920 руб., социальной стипендии –514 852 руб., повышенную стипендию за достижения в учебе, общественной и научной деятельности – 110 000руб., повышенную стипендию детям-сиротам 1-2 курсов 283 965руб., материальную помощь нуждающимся студентам – 233 558 руб., именная стипендия им. К.Г. Разумовского – 4000 руб.

6.5. Финансовая деятельность

За отчетный период работы 2021 год доходы сформированы в сумме 39 961 562,78 руб., в т.ч. субсидии на выполнение госзадания - 4 696 477 руб., субсидии на иные цели – 1 899 735 руб., доходы от предпринимательской деятельности- 33 365 350,78 руб.

План по доходам от предпринимательской деятельности выполнен на 99,0 %, в том числе: доходы от реализации программ СПО 98,6 %, доходы от реализации программ высшего образования (бакалавриат) 99,0 %, от реализации дополнительных образовательных программ 100%, от научно-исследовательской деятельности 100%.

По состоянию на 01 января 2022г на лицевом счете филиала остаток средств от предпринимательской деятельности составил 8 714 823,12 руб., что составило 141,3 % к остатку на начало года

Среднемесячная заработная плата сотрудников составила за 2021 г. – 48640 руб., что выше уровня средней по региону на 64%, среднемесячная зарплата ППС составила за 2021г. 62 370 руб. Средняя зарплата ППС составила 210% к средней по региону, при плановом уровне 200%.

Просроченная кредиторская задолженность по заработной плате, перечислениям в ПФР и ФСС, поставщиками коммунальных услуг – отсутствует.

В таблице 25 представлены расходы Института.

Таблица 25 - Распределение объема средств организации по источникам их получения и видам деятельности

Наименование показателей	№ строки	Всего	в том числе осуществляемые	
			за счет средств бюджетов всех уровней (субсидий)	из них (из графы 4) – за счет средств на выполнение государственного задания
1	2	3	4	5
Расходы (сумма строк 02, 06, 13, 14)	01	26 707,6	6596,2	4696,5
в том числе:		19 878,8	4748,6	4696,5
оплата труда и начисления на выплаты по оплате труда (сумма строк 03 – 05)	02			
заработная плата	03	15 288,6	3647,1	3607,1
прочие выплаты	04	18,4		
начисления на выплаты по оплате труда	05	4 571,8	1101,5	1089,4
оплата работ, услуг (сумма строк 07 – 12)	06	4 967,8		
услуги связи	07	365,2		
транспортные услуги	08	0		
коммунальные услуги	09	2 090,4		
арендная плата за пользование имуществом	10	0		
работы, услуги по содержанию имущества	11	323,0		
прочие работы, услуги	12	2 189,2		
социальное обеспечение	13	1849,6	1847,6	
прочие расходы	14	11,4		
Поступление нефинансовых активов (сумма строк 16 – 19)	15	872,9		
увеличение стоимости основных средств	16	119,3		
увеличение стоимости нематериальных активов	17			
увеличение стоимости произведенных активов	18			
увеличение стоимости материальных запасов	19	753,6		

В отчетном периоде средства бюджетного финансирования освоены на 100%.

Средства стипендиального фонда в сумме 1 849 655 руб. направлены: на выплату государственной академической стипендии – 1 018 627,11 руб., социальной стипендии – 356 824 руб., повышенную стипендию за достижения в учебе, общественной и научной деятельности – 216 996,57 руб., материальная помощь – 255 207,32, именная стипендия им. К.Г. Разумовского – 2000 руб.

За счет средств целевых субсидий выплачена заработная плата педагогическим работникам СПО в сумме 40 000 руб. с отчислениями по обязательному социальному страхованию 12 080 руб.

За счет субсидий на выполнение государственного задания выплачена заработная плата ППС, педагогическим работникам СПО и вспомогательному персоналу в сумме 3 607 125,18 руб. с отчислениями по обязательному социальному страхованию 1 089 351,82 руб

Таблица 26 – Источники денежных средств

№ п/п	Бюджетные средства	Сумма. Руб.
1	Поступление субсидий	6 596 212,00
№ п/п	Источник образования внебюджетных средств	Сумма. Руб.
1	Поступление за подготовку специалистов с высшим профессиональным образованием	27 816 180,09
2	от реализации образовательных программ среднего профессионального образования	3 931 857,19
3	Подготовительные курсы	322 007,50
4	НИР	1 295 306,00
5	От сдачи в аренду	0.00
6	Возмещение коммунальных услуг	0.00
	Итого:	33 365 350,78
	ВСЕГО	39 961 562,78

Просроченной кредиторской задолженности нет. Долгосрочной кредиторской задолженности нет. Незавершенных объектов капитального строительства нет. Недостач от порч и хищений – нет.

Обязательств по исполнительным решениям и судебным документам в 2021г. на конец квартала отсутствуют, в течение 2021 года такие обязательства не возникали.

В расчете на 1 ППС доходы составили 3 786 990,17 руб.; в расчете на 1 ППС по штатному расписанию доходы составили 2 706 951,07руб.

Доходы от дополнительных образовательных услуг в расчете на 1 ППС составили 33 895,53 руб., в расчете на 1 ППС по штатному расписанию составили 24 487,26 руб.

Доходы от НИР в расчете на 1 ППС составили 136 348 руб., в расчете на 1 ППС по штатному расписанию составили 98 502,36 руб.

6.6. Общая оценка условий проведения образовательного процесса

На основании анализа материалов самообследования условий проведения образовательного процесса установлено:

Образовательный процесс в Смоленском казачьем институте промышленных технологий и бизнеса (филиал) ФГБОУ ВО «МГУТУ им. К.Г.

Разумовского (ПКУ)» в г. Вязьме Смоленской области ведется в соответствии с установленными требованиями к организационно-правовому обеспечению образовательной деятельности, действующим законодательством Российской Федерации, приказами и распоряжениями Министерства образования и науки.

Сформированная в институте система управления обеспечивает выполнение действующего законодательства в области образования и собственных уставных положений в целях создания эффективной системы управления содержанием и качеством подготовки обучающихся.

Организация учебного процесса соответствует ГОС и ФГОС, учебным планам и направлена на дальнейшее улучшение образовательной деятельности и достижения наиболее полного соответствия требованиям государственных образовательных стандартов.

Предусмотренные лицензией требования по площади на одного обучающегося, по составу преподавателей, имеющих ученые степени и по обеспеченности обязательной учебной и методической литературой выполняются.

На протяжении восьми лет институт активно развивает, наряду с традиционным контролем уровня остаточных знаний, возможности внешней экспертизы с использованием Интернет-технологий (I-EXAM.RU и ФЭПО).

Профессиональные образовательные программы, реализуемые в институте, соответствуют требованиям ФГОС в части федерального и регионального компонентов с учетом предусмотренных содержания и объема часов.

Большое внимание уделяется развитию электронных методов обучения и активному внедрению дистанционных образовательных технологий.

Преподаватели института активно участвуют в научно-исследовательской работе.

В институте успешно реализуется система воспитательной и внеучебной деятельности, охватывающая практически всех студентов очной, очно-заочной и заочной форм обучения. Студенты и преподаватели института являются активными участниками общественной жизни Вяземского района и Смоленской области. Широкий спектр научных кружков и творческих коллективов предоставляет каждому студенту условия для реализации своих потребностей и увлечений.

Таким образом, уровень и качество подготовки обучающихся в Смоленском казачьем институте промышленных технологий и бизнеса (филиал) ФГБОУ ВО «МГУ ТУ им. К.Г. Разумовского (ПКУ)» в г. Вязьме Смоленской области соответствует требованиям государственного образовательного стандарта.

7. Научно-исследовательская работа

7.1. Общие положения научно-исследовательской деятельности

Научно-исследовательская деятельность в Смоленском казачьем институте промышленных технологий и бизнеса (филиале) ФГБОУ ВО «МГУТУ

имени К.Г. Разумовского (ПКУ)» регламентируется Положением о научно-исследовательской деятельности, Положением о студенческой научно-исследовательском центре, Положениями о студенческих научно-исследовательских кружках и клубах, Положениями о проводимых конференциях и олимпиадах.

Положение о научно-исследовательской деятельности определяет порядок организации, планирования, финансирования, проведения и оплаты научно-исследовательских работ (далее НИР), а также использования результатов научной деятельности в учебном процессе. Данное положение направлено на развитие научного потенциала регионального института, привлечение к научно-исследовательской деятельности студентов и других категорий молодых учёных.

Основными задачами организации научно-исследовательской работы в региональном институте являются:

- эффективное использование научного потенциала института;
- приоритетное развитие фундаментальных и прикладных исследований;
- повышение качества подготовки специалистов путем активного использования в учебном процессе результатов научных исследований;
- обеспечение подготовки специалистов на основе новейших научных достижений;
- привлечение обучающихся к научно-исследовательской и проектной деятельности;
- развитие перспективных форм научного сотрудничества с коммерческими и некоммерческими организациями, органами государственной власти и местного самоуправления с целью решения важных управленческих, социально-экономических и иных задач.

Научно-исследовательская работа студентов и научно-педагогических сотрудников института проводится на основе годовых календарных планов кафедр и института, индивидуальных планов научно-педагогических работников.

Научные исследования, проводимые в СКИПТБ, выполняются за счет:

- средств, поступивших в качестве грантов, от участия в конкурсах для выполнения НИР;
- средств, поступивших на выполнение НИР по договорам с заказчиками;
- собственных средств филиала.

Текущее планирование научно-исследовательской и проектной деятельности осуществляется в соответствии с научными направлениями института, кафедр, федеральными образовательными и профессиональными стандартами, регламентирующими подготовку бакалавров по программам высшего образования.

Основные научные направления и тематический план НИР рассматриваются на заседаниях соответствующих кафедр и утверждаются Ученым советом института. На Ученом совете института и на кафедрах ежегодно рассматриваются итоги выполнения планов НИР и принимаются решения о развитии наиболее актуальных и перспективных направлений исследований, а

также периодически доводятся до научно-педагогических работников критерии и требования к ним, связанные с научной деятельностью.

Интеграция учебного процесса и науки осуществляется за счет:

- участия студентов в составе научных коллективов в выполнении НИР;
- подготовки бакалавров с учётом последних достижений науки, техники, технологий;

- интеграцией разных форм учебной работы с тематикой научных исследований и НИР: выполнения хоздоговорных работ с дипломным и семестровым проектированием обучающихся, производственной и преддипломной практики со сбором материалов для подготовки публикаций различного уровня;

- разработки и внедрения в учебный процесс новых технологий обучения, лабораторного оборудования, программных продуктов и инструментов.

7.2. Состояние и динамика развития основных научных направлений

В отчётном периоде в Смоленском казачьем институте промышленных технологий и бизнеса научно-исследовательская работа проводилась на базе следующих структурных подразделений:

- лаборатории прикладного программирования,
- лаборатории "Web-технологии",
- лаборатории систем управления и автоматизации технологических процессов,

- центра компетенций в сфере сельскохозяйственной кооперации Смоленской области.

Научно-исследовательская работа НПП института проводилась преподавателями кафедр: «Системной автоматизации и информационных технологий», «Технологии продуктов питания, предпринимательство и экономика», «Истории казачества и социально-гуманитарных наук».

Научно-исследовательская работа в отчётном периоде НПП регионального института проводилась по следующим научным направлениям см. таблица 27.

Таблица 27 – Научные направления деятельности НПП СКИПТБ

№	Научное направление	Коды по ГРНТИ (хх.уу; хх.уу; ...)
1.	История России новейшего времени (с XX в.)	03.23.55
2.	Экономическое развитие. Экономический рост	06.52.13
3.	Моделирование процессов управления	28.17.31
4.	Электропечи и установки диэлектрического и сверхвысокочастотного нагрева	45.43.37
5.	Автоматизированные системы управления предприятиями и организациями	50.49.37
6.	Программная реализация интеллектуальных систем	28.23.29

В отчётном периоде в СКИПТБ научными исследованиями занимались 7 штатных ННР и 9 внешних совместителей, которые обеспечивают образовательный процесс по 9,64 ставкам, 1 научный сотрудник на 0,5 ставки.

Общий объем финансирования НИОКР составил 1617,488 тыс. руб. (табл. 28). Объем финансирования НИОКР на 1 ставку ННР составляет 167,79 тыс. руб. Источники финансирования работ и услуг, выполненных научными подразделениями в 2021 году, представлены в таблице 28.

Таблица 28 - Источники финансирования работ и услуг, выполненных научными подразделениями в 2021 году

Показатель	Код строки	Объем финансирования, тыс. р.	В том числе из средств, тыс. р.								
			министерств, федеральных агентств, служб и других ведомств		фондов поддержки и научной, научно-технической и инновационной деятельности		субъектов федерации, местных бюджетов	российских хозяйствующих субъектов	спонсоров и других видов финансовой помощи, собственные средства вуза	иных внебюджетных российских источников	зарубежных источников
			всего	из них Минобрнауки	государственных	негосударственных					
1	2	3	4	5	6	7	8	9	10	11	12
Всего работ и услуг, в том числе:	1	1984,4955	0	0	0	0	215	1219,2235	550,272	0	0
научные исследования и разработки, из них:	2	1617,488	0,0	0,0	0,0	0,0	170	1125,306	322,182	0,0	0,0
по филиалам	3	0,0									
научно-технические услуги	4	0,0									
образовательные услуги, оказываемые научными подразделениями	5	322,0075						93,9175	228,09		
товары, работы, услуги	6	0,0									

производственного характера											
средства от использования результатов интеллектуальной деятельности (РИД)	7	0,0									
услуги в области художественного, литературного и исполнительского творчества и их организации (творческие проекты)	8	0,0									
другие работы и услуги	9	45					45				

Таблица 29 – Тематика НИОКР, выполненных кафедрами института в 2021 г.

№ п/п	Тема НИР	ГРНТИ	Вид НИР	Источник финансирования	Наименование организации	Руководитель НИР		Участники НИР, чел.:			Объем финансирования НИР (тыс. руб.)	в т.ч. освоено собственными силами
						ФИО	Ученая степень	ППС	аспиранты	студенты		
1	Разработка систем контроля инженерных сетей предприятия ООО «ВЕГА»	50.49.37	прикладная	средства хоздоговоров	ООО "ВЕГА"	Морозов С.М.	кандидат наук	2			439656	439656
2	Модернизация пожарной сигнализации бытовых и производственных помещений ООО «Автодром-Автосервис»	50.49.37	прикладная	средства хоздоговоров	ООО "Автодром-Автосервис"	Морозов С.М.	кандидат наук	2			350000	350000
3	История города Вязьмы в период Первой мировой войны (с выпуском монографии)	03.23.55	фундаментальная	средства субъектов Российской Федерации, местных бюджетов	Администрация муниципального образования "Вяземский район" Смоленской области	Комаров Д.Е.	доктор наук	1			170000	170000
4	Диверсификация бизнеса ИП Клещевой А.В.	06.52.13 28.23.29	прикладная	средства хоздоговоров	ИП Клещева А.В.	Кучерова Е.Н.	кандидат наук	2		2	300000	300000

5	Проведение исследовательских работ и подготовка контента для создания веб-ресурса по истории развития и вклада казачества в защиту Отечества на калужской земле и военным традициям казачества	03.23.55 20.23.21	прикладная	средства хозяйственного	Калужское хуторское казачье общество "Приокское" Калужского отдельского казачьего общества Войскового казачьего общества "Центральное казачье войско"	Кораблева Г.В.	кандидат наук	2			35650	35650
---	--	----------------------	------------	-------------------------	---	----------------	---------------	---	--	--	-------	-------

Таблица 30 - Выполнение научных исследований и разработок по областям знаний в 2021 году

Область знания	Код строки	Код по ГРНТИ	Объем финансирования, тыс. р.	В том числе, тыс. р.			
				фундаментальные исследования	прикладные исследования	поисковые исследования	экспериментальные разработки
Всего по областям знаний, в том числе:	1		1617,488	0	1617,488	0	0
ОБЩЕСТВЕННЫЕ НАУКИ	2	00-26	405,65	0	405,65	0	0
История	3	3	270		270		
Информатика	4	20	135,65		135,65		
ЕСТЕСТВЕННЫЕ И ТОЧНЫЕ НАУКИ	5	27-43	0,0	0,0	0,0	0,0	0,0
	6		0,0				
ТЕХНИЧЕСКИЕ И ПРИКЛАДНЫЕ НАУКИ. ОТРАСЛИ ЭКОНОМИКИ	7	44-81	789,656	0	789,656	0	0
Автоматика. Вычислительная техника.	8	50	789,656		789,656		
ОБЩЕОТРАСЛЕВЫЕ И КОМПЛЕКСНЫЕ ПРОБЛЕМЫ (МЕЖОТРАСЛЕВЫЕ ПРОБЛЕМЫ)	9	82-90	422,182	0	422,182	0	0
Организация и управление	10	82	422,182		422,182		

Выполнение институтом научных исследований и разработок по приоритетным направлениям развития науки, технологий и техники в Российской Федерации в 2021 году таблица 31.

Таблица 31 - Приоритетные направления

Приоритетные направления развития науки, технологий и техники в Российской Федерации	Код строки	Объем финансирования научных исследований и разработок по приоритетным направлениям развития науки, технологий и техники, тыс. р.
Всего, в том числе:	1	135,65

Безопасность и противодействие терроризму	2	
Индустрия наносистем	3	
Информационно-телекоммуникационные системы	4	135,65
Науки о жизни	5	
Перспективные виды вооружения, военной и специальной техники	6	
Рациональное природопользование	7	
Робототехнические комплексы (системы) военного, специального и двойного назначения	8	
Транспортные и космические системы	9	
Энергоэффективность, энергосбережение, ядерная энергетика	10	

Количество публикаций НПП института в 2021 году представлено в таблице 32.

Таблица 32 – Сравнительный анализ публикационной активности НПП регионального института

Вид публикаций	2019 год/ 11 штатных НПП	2020 год/ 7 штатных НПП	2021 год/ 7 штатных НПП
Количество публикаций в Scopus	6	3	2
Количество публикаций в WoS	0	0	2
Количество публикаций ВАК	3	6	5
Количество публикаций в РИНЦ	16	9	8
Количество монографий	1	1	2

Таблица 33 – Результативность научных исследований и разработок в 2021 году

Показатель	Количество
Научные публикации вуза (организации), всего, из них:	19
научные статьи	17
публикации в изданиях, индексируемых в базе данных Scopus, всего, из них:	2
публикации следующих типов: Article, Review, Letter, Note, Proceeding Paper, Conference Paper	2
публикации в изданиях, включенных в Российский индекс научного цитирования (РИНЦ)	19
публикации в российских научных журналах, включенных в перечень ВАК	5

Публикации в изданиях, индексируемых в базе данных Web of Science, за последние 5 полных лет, всего, из них:	5
публикации следующих типов: Article, Review, Letter, Note, Proceeding Paper, Conference Paper	5
Публикации в изданиях, индексируемых в базе данных Scopus, за последние 5 полных лет, всего, из них:	17
публикации следующих типов: Article, Review, Letter, Note, Proceeding Paper, Conference Paper	17
Цитирование публикаций, изданных за последние 5 полных лет в научной периодике, индексируемой в базе данных Web of Science	8
Цитирование публикаций, изданных за последние 5 полных лет в научной периодике, индексируемой в базе данных Scopus	19
Цитирование публикаций, изданных за последние 5 полных лет в научной периодике, индексируемой в базе данных РИНЦ	475
Сборники научных трудов, всего, в том числе:	1
международных и всероссийских конференций, симпозиумов и т.п.	1
Количество созданных результатов интеллектуальной деятельности (РИД), всего, их них:	1
заявки на объекты промышленной собственности	0
учтенных в государственных информационных системах	0
Поддерживаемые патенты	0
Выставки, в которых участвовали работники вуза (организации), всего:	1
Конференции, в которых участвовали работники вуза (организации), всего, из них:	12
международные	7
Научные конференции с международным участием, проведенные вузом (организацией)	2

В 2021 году организовано 6 научных мероприятий из них: 3 конференции (1 международная, 1 общероссийская, 1 внутривузовская), 1 выставка блюд казачьей кухни, 2 мастер-класса, 2 открытых лекции, студенты, преподаватели приняли участие в 12 научных мероприятиях.

Институтом по результатам проведённой международной конференции опубликован сборник научных трудов «Материалы международной научно-практической конференции «Единство фронта и тыла в годы Великой Отечественной войны»// Единство фронта и тыла в годы Великой Отечественной войны. Материалы международной научной конференции. 23 мая 2021 года. Г. Вязьма. - Смоленск: Свиток, 2021. - 200 с.

Заведующий кафедрой Истории казачества и социально-гуманитарных наук Комаров Д.Е. принял участие в подготовке и публикации коллективных монографий:

- Города запада России и Великая Отечественная война. - Смоленск: Изд-во Смоленского государственного университета, 2021,

- ВЕЛИКАЯ ВОЙНА на фоне уездного города. Очерки истории города Вязьмы 1914–1918 гг.. - Смоленск: Свиток, 2021.

7.3. Структура НИР и исполнители

В институте научными исследованиями занимаются 7 штатных НПР, которые обеспечивают образовательный процесс по 7 ставкам, 9 внешних совместителей, которые обеспечивают образовательный процесс по 2,64 ставкам (информация представлена в таблице 34).

Таблица 34 – Сведения об исполнителях НИОКР в 2021 г.

Профессиональные квалификационные группы должностей	Код строки	Работники по основной должности		Внутренние совместители		Внешние совместители	
		численность работников, чел.	сумма занятых ставок, долей ставок	численность работников, чел.	сумма занятых ставок, долей ставок	численность работников, чел.	сумма занятых ставок, долей ставок
1	2	3	4	5	6	7	8
Всего (сумма строк 2, 3, 7, 13), в том числе:	1	27	24,00	4	1,00	11	3,14
руководители вуза	2						
работники подразделений вуза, реализующих функции высшего и дополнительного профессионального образования, всего (сумма строк 4-6), в том числе:	3	21	18,5	3	0,75	11	3,14
руководители структурных подразделений	4	3	3	2	0,5	1	0,25
профессорско-преподавательский состав	5	7	7	0	0	9	2,64
административно-хозяйственный, учебно-вспомогательный и прочий	6	11	8,5	1	0,25	1	0,25

обслуживающий персонал							
работники сферы научных исследований и разработок, всего (сумма строк 8-12), в том числе:	7	1	0,5	0	0	0	0
руководители научных подразделений	8						
руководители других структурных подразделений	9						
научные сотрудники	10	1	0,5				
научно-технические работники (специалисты)	11						
работники сферы научного обслуживания	12						
работники иных профессиональных квалификационных групп должностей	13	5	5	1	0,25		

Таблица 35 - Численность работников высшей квалификации Института по отраслям наук в 2021 году

Отрасль науки, по которой присуждена ученая степень	Численность работников по основной должности (без совместителей), имеющих ученую степень, чел.	
	Доктора наук	кандидата наук
Всего, в том числе:	1	6
Экономические науки		3
08.00.13 - Математические и инструментальные методы экономики		1
08.00.05 - Экономика и управление народным хозяйством		2
Исторические науки и археология	1	
07.00.02 - Отечественная история	1	
Технические науки		2
05.02.13 - Машины, агрегаты и процессы		1
05.27.02 - Вакуумная и плазменная электроника		1
Педагогические науки		1

7.4. Основные направления НИР в рамках ООП

В Смоленском казачьем институте промышленных технологий и бизнеса (филиале) ФГБОУ ВО «МГУТУ имени К.Г. Разумовского (ПКУ)» осуществляется подготовка по специальностям и направлениям, относящимся к следующим укрупнённым группам ООП:

- 19 «Технология продовольственных продуктов и потребительских товаров»;
- 38 «Экономика»;
- 09 «Информатика и вычислительная техника»;
- 15 «Металлургия, машиностроение и материалобработка».

Направления научной деятельности кафедр СКИПТБ (филиала) ФГБОУ ВО «МГУТУ имени К. Г. Разумовского (ПКУ)», закреплённые за УГС ООП, представлены в таблице.

Таблица 36– Научные направления СКИПТБ

УГС ООП	Научные направления и тематика НИР	Курирующая кафедра
19	<p>Научные направления</p> <p>03.23.55 История России новейшего времени (с XX в.), 13.91 Культура отдельных стран и народов.</p> <p>Тематика НИР</p> <ol style="list-style-type: none"> 1. История развития пищевой промышленности в годы Великой Отечественной войны и в послевоенный период. 2. Разработка новых и совершенствование классических рецептов продуктов функционального питания. 3. Совершенствование и разработка инновационных технологий производства хлеба, кондитерских и макаронных изделий. 4. Возрождение и популяризация национальной (в том числе казачьей) кухни. 	<ol style="list-style-type: none"> 1. Истории казачества и социально-гуманитарных наук, 2. Технологии продуктов питания, предпринимательство и экономика
38	<p>Научные направления</p> <p>03.23.55 История России новейшего времени (с XX в.), 06.52.13 Экономическое развитие. Экономический рост. 06.71.51 Экономика сферы обслуживания, жилищно-коммунального хозяйства и смежных отраслей в целом</p> <p>Тематика НИР</p> <ol style="list-style-type: none"> 1. История и культура Смоленщины. 2. Изучение власти и общества в критический период отечественной истории на примере Великой Отечественной войны. 3. Методы и инструменты оценки конкурентоспособности предприятий и производимой продукции/ услуг. 4. Разработка экономических стратегий устойчивого развития предприятий. 5. Управление качеством на предприятиях пищевой и перерабатывающей промышленности. 6. Практическая реализация методов оценки эффективности инвестиционных проектов. 7. Инновационные технологии в маркетинге. 	<ol style="list-style-type: none"> 1. Истории казачества и социально-гуманитарных наук, 2. Технологии продуктов питания, предпринимательство и экономика

09	<p>Научные направления</p> <p>28.17.31 Моделирование процессов управления, 50.49.37 Автоматизированные системы управления предприятиями и организациями, 28.23.29 Программная реализация интеллектуальных систем.</p> <p>Тематика НИР</p> <p>1. Проектирование автоматизированных систем для оптимизации деятельности организационных и производственных структур, управления экономикой на всех уровнях.</p> <p>2. Моделирование производственных, технологических, социально-экономических процессов и систем.</p> <p>3. Разработка инструментов компьютерной поддержки образовательных процессов и формирования цифровых информационных ресурсов в электронной образовательной среде.</p>	Системной автоматизации и информационных технологий
15	<p>Научные направления</p> <p>28.17.31 Моделирование процессов управления, 50.49.37 Автоматизированные системы управления предприятиями и организациями, 45.43.37 Электродвигатели и установки диэлектрического и сверхвысокочастотного нагрева.</p> <p>Тематика НИР</p> <p>1. Проектирование аппаратов пищевых производств.</p> <p>2. Разработка и моделирование автоматизированных систем управления техническими устройствами, технологическими и экономическими процессами.</p> <p>3. Применение нетрадиционных видов энергии в пищевой и перерабатывающей промышленности.</p>	Системной автоматизации и информационных технологий

Для студентов, обучающихся по специальностям и направлениям ООП в СКИПТБ (филиале) ФГБОУ ВО «МГУТУ имени К. Г. Разумовского (ПКУ)» организована работа студенческих научных кружков и клубов. В таблице представлены научные кружки и клубы, также их направления деятельности с привязкой к УГС ООП.

Таблица 37 – Студенческие кружки и клубы СКИПТБ

УГС ООП	Название кружка, клуба	Направления деятельности кружка, клуба	Курирующая кафедра
19	Студенческий научный кружок "Кухни народов мира"	Изучается история приготовления блюд, неизвестные факты из истории национальных кухонь, обсуждаются рецепты национальных блюд	Технологии продуктов питания, предпринимательство и экономика
15	Студенческий научный кружок «Автоматизация и системы автоматического управления»	Выполнение научно-исследовательских работ и проектов, подготовка докладов по тематике автоматизации процессов и производств для участия в выставках, конкурсах, конференциях	Системной автоматизации и информационных технологий
38	1. Студенческий научный кружок "Экономист"	1. Выполнение научно-исследовательских работ по направлению "Экономика", подготовка на конкурс инновационных и бизнес-проектов,	Технологии продуктов питания, предпринимательство

	<p>2. Студенческий научный кружок "Успешный менеджер"</p> <p>3. Студенческий научный кружок "Гуманитас"</p>	<p>проведение маркетинговых исследований и анализ их результатов.</p> <p>2. Выполнение научно-исследовательских работ по научному направлению "Экономика. Управление", подготовка на конкурс инновационных и бизнес-проектов.</p> <p>3. Проведение социологических опросов, выполнение научно-исследовательских работ студентов по направлениям "История", "Социология", "Педагогика".</p>	<p>льство и экономика</p> <p>История казачества и социально-гуманитарных наук</p>
09	<p>1. Студенческий научный клуб «Программист»</p> <p>2. Студенческий кружок «Web-дизайн и web-программирование»</p>	<p>1. Тренировка и подготовка вузовской команды для участия в олимпиадах по информатике и программированию, подготовка программных продуктов для участия в конкурсах, выставках.</p> <p>2. Создание web-проектов и web-приложений для участия в конкурсах и в рамках выполнения хоздоговорных НИР</p>	<p>Системной автоматизации и информационных технологий</p>

7.5. Научно-исследовательская работа студентов (НИРС)

Научно-исследовательская работа студентов организована в следующих формах:

- функционирование студенческих научных кружков и клубов;
- подготовка конкурсных проектов студентов, их творческих коллективов и участие в областных, общероссийских и международных конкурсах;
- участие в международных, межвузовских и университетских олимпиадах;
- участие в ежегодной молодёжном форуме «Дни студенческой науки», проводимом университетом;
- участие в общероссийских, международных и межрегиональных конференциях;
- участие в выполнении хоздоговорных НИР;
- разработка и внедрение программного обеспечения в учебный процесс и административно-хозяйственную деятельность института.

В филиале функционирует 7 научных студенческих кружков и клубов: студенческий научный клуб «Программист», студенческие научные кружки «Web-дизайн и web-программирование», «Успешный менеджер», «Гуманитас», «Экономист», «Кухни мира», «Автоматизация и системы автоматического управления», курирующие кафедры, научно-педагогические работники которых организуют работу научных кружков и клубов, указаны в таблице 37.

Руководство студенческими научными кружками и клубами осуществляется преподавателями кафедр филиала:

- руководителем студенческого научного кружка «Автоматизация и системы автоматического управления» является старший преподаватель

кафедры «Системной автоматизации и информационных технологий» Семенов Владимир Валерьевич;

- руководителем студенческого научного клуба «Программист» является к.э.н., доцент, доцент кафедры «Системной автоматизации и информационных технологий» Кораблёва Галина Владимировна;

- руководителем студенческого научного кружка «Web-дизайн и web-программирование» является старший преподаватель кафедры «Системной автоматизации и информационных технологий» Климов Никита Вячеславович;

- руководителем студенческого научного кружка «Успешный менеджер» являются к.э.н., доцент кафедры «Технологии продуктов питания, предпринимательство и экономика» Михалёва Наталья Александровна;

- руководителем студенческого научного кружка «Экономист» является доцент кафедры «Технологии продуктов питания, предпринимательство и экономика», к.э.н., доцент Кучерова Елена Николаевна;

- руководителями студенческого научного клуба «Гуманитас» является д.и.н., доцент, профессор кафедры «История казачества и социально-гуманитарные науки» Комаров Дмитрий Евгеньевич;

- руководителем студенческого научного кружка «Кухни народов мира» является доцент кафедры «Технологии продуктов питания, предпринимательство и экономика», к.т.н. Степаненкова Людмила Николаевна.

В научных мероприятиях в 2021 году приняли участие 56 студентов.

По результатам участия студентов в научных мероприятиях было получено 5 дипломов, 36 грамот, сертификатов участников и др.

Студентами подготовлено 32 научных доклада и 6 публикаций, студенты выполнили 6 проектов для участия в конкурсах, выставках, форумах, указанных ниже.

Студенты Смоленского казачьего института промышленных технологий и бизнеса в 2021 году приняли участие:

- во втором отборочном туре VI Всероссийского научного форума «Наука будущего - наука молодых», проводимом Министерством науки и высшего образования РФ,

- в 64-й Всероссийской научной конференции МФТИ (секция проблем интеллектуального анализа данных, распознавания и прогнозирования),

- в конкурсе бизнес-идей, научно-технических разработок и научно-исследовательских проектов под девизом «Молодые, дерзкие, перспективные» (номинация Научно-исследовательский проект, работа вышла в финальный тур),

- в областном ежегодном конкурсе студенческих работ (две работы в двух номинациях 1 - номинация конкурса: исследования в области технических наук, 2 – номинация конкурса: исследования в области общественных наук),

- в Международном конкурсе молодых ученых в сфере интеллектуальной собственности "Интеллект" (номинация: искусственный интеллект и интеллектуальная собственность),

- в Международном форуме «Открытые инновации» (Nobel Vision. Open Innovations 2.0).

Таблица 38 – Результативность научно-исследовательской деятельности студентов в 2021 году, обучающихся по образовательным программам высшего образования

Показатель	Количество
Доклады на научных конференциях, семинарах и т.п. всех уровней (в том числе студенческих), всего, из них:	32
международных, всероссийских, региональных	32
Экспонаты, представленные на выставках с участием студентов, всего, из них:	1
международных, всероссийских, региональных	1
Научные публикации, всего, из них:	6
изданные за рубежом	1
без соавторов - работников вуза	5
Работы, поданные на конкурсы на лучшую студенческую научную работу, всего, из них:	3
Охранные документы на объекты интеллектуальной собственности, полученные студентами	1

Таблица 39 – Организация научно-исследовательской деятельности студентов, обучающихся по образовательным программам высшего образования, и их участие в научных исследованиях и разработках в 2021 г.

Показатель	Количество
Студенческие научные и научно-технические конференции и т.п., организованные вузом, всего, из них:	3
международные, всероссийские, региональные	1
Выставки студенческих работ, организованные вузом, всего, из них:	1
международные, всероссийские, региональные	1
Численность студентов очной формы обучения, принимавших участие в выполнении научных исследований и разработок, всего, из них:	4
с оплатой труда	0

7.6. Основные достижения в научно-исследовательской деятельности

В 2021 году заведующим кафедрой Истории казачества и социально-гуманитарных наук д.и.н., доцентом Комаровым Д.Е. при поддержке Администрации муниципального образования "Вяземский район" Смоленской

области выполнена научно-исследовательская работы на тему "История города Вязьма в период Первой мировой войны", по результатам которой выпущена монография.

В рамках взаимодействия с Администрацией Смоленской области Смоленский казачий институт промышленных технологий и бизнеса в 2021 году участвовал в реализации областной государственной программы «Укрепление единства российской нации, гармонизация межнациональных отношений и развитие казачества в Смоленской области», выполнял государственное задание Администрации Смоленской области по проведению форума "Казачество России за веру, семью и Отечество!".

В 2021 году институт участвовал в реализации на территории Смоленской области национальной программы "Цифровая экономика Российской Федерации", проводилась работа среди учащихся общеобразовательных школ и средних профессиональных учебных заведений по ознакомлению со сквозными технологиями национальной программы, направлениями развития цифровой экономики, актуальными направлениями научных исследований в области цифровой экономики для этого использовались проекты студентов института «Автоматизированная система «Умное кафе», автоматизированная система поддержки принятия решений для оценки конкурентоспособности предприятия общественного питания и генерации решений для её повышения.

Коллективом института получен диплом Министерства науки и высшего образования за представление проекта «Автоматизированная система поддержки принятия решений для оценки конкурентоспособности предприятия общественного питания и генерации решений для её повышения» на Международном форуме «Открытые инновации» (Nobel Vision. Open Innovations 2.0).

Научно-педагогическими работниками института опубликовано 5 статей в изданиях перечня ВАК РФ, 2 статьи в изданиях, входящих в Web of Science, 2 статьи в изданиях, входящих в Scopus, а также 2 монографии, размещённые в РИНЦ.

Научно-исследовательский проект Иванова А. А. прошёл в финальный тур и получил соответствующий сертификат в конкурсе бизнес-идей, научно-технических разработок и научно-исследовательских проектов под девизом «Молодые, дерзкие, перспективные» (номинация Научно-исследовательский проект), проводимом Правительством Санкт-Петербурга.

Студентом Ивановым Андреем Александровичем получено свидетельство о государственной регистрации программы для ЭВМ № 2021619452 от 10.06.2021 г. на программу для экспертной оценки конкурентоспособности предприятия общественного питания.

8. Дополнительное профессиональное образование

Дополнительное образование – вид образования, который направлен на всестороннее удовлетворение образовательной потребности человека в интеллектуальном, духовно-нравственном, физическом и (или)

профессиональном совершенствовании и не сопровождается повышением уровня образования. (29.12.2012г. № 273 ФЗ «Об образовании»).

Дополнительные образовательные программы и дополнительные образовательные услуги реализуются в целях всестороннего удовлетворения образовательных потребностей граждан, общества, государства.

Образование специалиста не завершается в вузе, оно формируется и наполняется новым содержанием в течение всей его профессиональной деятельности. В пределах каждого уровня профессионального образования основной задачей дополнительного образования является непрерывное повышение квалификации специалиста в связи с постоянным совершенствованием федеральных государственных образовательных стандартов.

В современных условиях изменения требований к содержательной стороне образования сотрудников и профессиональным навыкам является неотъемлемой частью успеха любой организации.

Осознание взаимосвязи эффективности развития компании, организации, обозначение траектории ее развития с постоянным обновлением информационного потенциала сотрудников может быть только при условии непрерывного обновления знаний. В наш стремительный век современных технологий важно постоянное систематическое изучение смежных дисциплин, профессий, которые можно получить в системе дополнительного профессионального образования.

К дополнительным образовательным программам относятся образовательные программы различной направленности, реализуемые в образовательных учреждениях профессионального образования за пределами определяющих их статус основных образовательных программ.

Дополнительное образование осуществляется путем реализации дополнительных профессиональных образовательных программ:

- программы профессиональной переподготовки свыше 250 часов с выдачей диплома о профессиональной переподготовке, дающего право на работу в соответствующей сфере;

- программы повышения квалификации объемом от 16 до 250 часов с выдачей удостоверения установленного образца о повышении квалификации сертификата установленного образца.

Дополнительное образование – это часть системы непрерывного «через всю жизнь» образования. Этот вид образования направлен на всестороннее удовлетворение образовательной потребности личности в интеллектуальном, духовно-нравственном, профессиональном совершенствовании.

В таблице 40 рассмотрен план выполнения ДПО.

Таблица 40 – план выполнения ДПО СКИПТБ (филиал) ФГБОУ ВО «МГУТУ им. К.Г. Разумовского (ПКУ)» в г. Вязьма

Наименование	2021г, сумма в руб.	% выполнения
ДПО	322 007,50	100

На базе СКИПТБ в 2021 году прошли следующие курсы с выдачей сертификатов:

Программа курсового обучения	Кол-во обучающихся, чел.
«1С Бухгалтерия»	4
«Методика внедрения системы ХАССП на предприятиях общественного питания РФ»	3

Всего в 2021 г. обучалось по программам курсового обучения 7 человек.

В 2021 г. закончили курсы профессиональной переподготовки с получением дипломов:

Программа профессиональной переподготовки	Кол-во обучающихся, чел.
Менеджмент	2
Автоматизация технологических процессов и производств	3
Контрактная служба в сфере закупок для государственных и муниципальных нужд	6

Всего в 2021 г. обучалось по программам профессиональной переподготовки 11 человек.

В 2021 г. прошло обучение 73 человек по программам повышения квалификации

Программа повышения квалификации	Кол-во обучающихся, чел.
«Наставник казачьего кадетского класса»	45
«Государственная политика в области противодействия коррупции» (заказчик Главное управление Министерства Российской Федерации по делам гражданской обороны, чрезвычайным ситуациям и ликвидации последствий стихийных бедствий по Смоленской области)	6
«Актуальные вопросы реформирования бухгалтерского учета в бюджетных организациях» (заказчик Администрация Смоленской области)	22

Институт придает большое значение содержанию образовательной программы, формированию компетентности модели выпускника. Содержание образовательных программ и учебных планов направлено в первую очередь на то, чтобы изучаемый теоретический материал, подкрепляемый полученными практическими навыками, в ходе учебного процесса преобразовывался в эффективный инструмент избранной профессии, а выпускники были востребованы в сфере своей практической деятельности. Большое внимание уделяется мониторингу рынка труда, потребностям работодателей, что требует от вуза методической мобильности и умения мыслить стратегически, на перспективу.

9. Условия обучения в филиале лиц с ОВЗ и инвалидностью

В СКИПТБ (филиале) созданы условия для получения образования обучающимися с ограниченными возможностями здоровья:

1. Территория учреждения соответствует условию беспрепятственного, безопасного и удобного передвижения по участку, выделены места для парковки автотранспортных средств лиц с ОВЗ.

2. Наличие приспособленной входной группы здания для лиц с ОВЗ:

- подъем на площадку крыльца – по пандусу;

- входные площадки имеют навес;

- расширенный дверной проем;

- звонок на входе;

- санитарно-бытовые помещения: санузел расположен на 1 этаже и оборудован поручнями.

3. Совместно с Университетом реализуется адаптированная образовательная программа (АОП) высшего образования направления подготовки 09.03.01 «Информатика и вычислительная техника» (одобрена на заседании УС МГУТУ, протокол №1 от 02.09.2016г.). АОП представляет собой систему учебно-методических документов, разработанных с учетом требований рынка труда на основе федерального государственного образовательного стандарта высшего образования по направлению подготовки 09.03.01 «Информатика и вычислительная техника» (бакалавриат), утвержденного приказом Министерства образования и науки Российской Федерации от 12.01.2016 г. № 5, необходимых для подготовки обучающихся с ограниченными возможностями здоровья и инвалидов, имеющих нарушения функций опорно-двигательного аппарата. АОП высшего образования разработана с учетом интересов, особенностей психофизического развития, индивидуальных возможностей и необходимых специальных условий для обучающихся инвалидов и лиц с ОВЗ, имеющих нарушения функций опорно-двигательного аппарата, на основе методических рекомендаций Минобрнауки России, мониторинга потребностей рынка труда, традиций и научно-педагогических достижений университета, результатов научной, практической, методологической, методической, учебной и воспитательной работы кафедр университета, обеспечивающих подготовку выпускников.

4. При реализации образовательных программ высшего и среднего профессионального образования СКИПТБ (филиал) применяет электронное обучение и дистанционные образовательные технологии. При обучении лиц с ограниченными возможностями здоровья электронное обучение и дистанционные образовательные технологии предусматривают возможность приема – передачи информации в доступных для них формах.

В настоящее время категория обучающихся лиц с ограниченными возможностями здоровья и инвалидностью, нуждающихся в специальных условиях для освоения дисциплин в соответствии с дополнительными заключениями медицинской справки, отсутствует. Образование обучающихся инвалидов других категорий в СКИПТБ (филиале) организовано совместно с другими студентами в учебных группах.

В настоящее время институт руководствуется Положением о режиме занятий обучающихся в ФГБОУ ВО «Московский государственный университет технологий и управления им. К.Г. Разумовского (Первый казачий университет)», утвержденным ректором 29.12.2018г. (принято на заседании Ученого совета ФГБОУ ВО «МГУТУ им. К.Г. Разумовского (ПКУ)» протокол № 6 от 26.12.2018г.), в котором регламентированы особенности организации образовательной деятельности для лиц с ограниченными возможностями здоровья:

«Под специальными условиями для получения образования по образовательным программам обучающимися с ограниченными возможностями здоровья понимаются условия обучения таких обучающихся, включающие в себя использование специальных образовательных программ и методов обучения и воспитания, специальных учебников, учебных пособий и дидактических материалов, специальных технических средств обучения коллективного и индивидуального пользования, предоставление услуг ассистента (помощника), оказывающего обучающимся необходимую техническую помощь, проведение групповых и индивидуальных коррекционных занятий, обеспечение доступа в здания организаций и другие условия, без которых невозможно или затруднено освоение образовательных программ обучающимися с ограниченными возможностями здоровья.

При получении высшего образования по образовательным программам обучающимся с ограниченными возможностями здоровья предоставляются бесплатно специальные учебники и учебные пособия, иная учебная литература, а также услуги сурдопереводчиков и тифлосурдопереводчиков.

В целях доступности получения высшего образования по образовательным программам лицами с ограниченными возможностями здоровья организацией обеспечивается:

- 1) для лиц с ограниченными возможностями здоровья по зрению:
 - наличие альтернативной версии официального сайта организации в сети «Интернет» для слабовидящих;
 - размещение в доступных для обучающихся, являющихся слепыми или слабовидящими, местах и в адаптированной форме (с учетом их особых потребностей) справочной информации о расписании учебных занятий (информация должна быть выполнена крупным рельефно-контрастным шрифтом (на белом или желтом фоне) и продублирована шрифтом Брайля);
 - присутствие ассистента, оказывающего обучающемуся необходимую помощь;
 - обеспечение выпуска альтернативных форматов печатных материалов (крупный шрифт или аудиофайлы);
 - обеспечение доступа обучающегося, являющегося слепым и использующего собаку-проводника, к зданию организации;
- 2) для лиц с ограниченными возможностями здоровья по слуху:
 - дублирование звуковой справочной информации о расписании учебных занятий визуальной (установка мониторов с возможностью трансляции субтитров (мониторы, их размеры и количество необходимо определять с учетом

размеров помещения);

- обеспечение надлежащими звуковыми средствами воспроизведения информации;

3) для лиц с ограниченными возможностями здоровья, имеющих нарушения опорно-двигательного аппарата, материально-технические условия должны обеспечивать возможность беспрепятственного доступа обучающихся в учебные помещения, столовые, туалетные и другие помещения организации, а также пребывания в указанных помещениях (наличие пандусов, поручней, расширенных дверных проемов, лифтов, локальное понижение стоек-барьеров; наличие специальных кресел и других приспособлений).

10. Приоритеты развития филиала

В настоящее время деятельность Смоленского казачьего института промышленных технологий и бизнеса (филиала) ФГБОУ ВО «МГУТУ имени К.Г. Разумовского (ПКУ)» выстраивается в соответствии со Стратегией пространственного развития РФ на период до 2025г., Утвержденной Распоряжением Правительства РФ от 13.02.2019 N 207-р (ред. от 31.08.2019) , Стратегией развития государственной политики Российской Федерации в отношении российского казачества до 2020 года, утвержденной Президентом Российской Федерации 15 сентября 2012 г., Стратегией социально-экономического развития Смоленской области до 2030 г., утвержденной постановлением Администрации Смоленской области от 29.12.2018 № 981.

Миссия института – обеспечение качественного и доступного образования, формирование высококонвратственной личности специалиста с современными профессиональными и иными востребованными компетенциями для предприятий, организаций и малого бизнеса Смоленской области и других регионов.

На рис. 6 представлены стратегические цели Смоленского казачьего института промышленных технологий и бизнеса и особенности их реализации.

Стратегические цели включают:

- Опережающая подготовка специалистов на основе комплексной системы непрерывного образования и система мер по закреплению молодежи в регионе и отрасли
- Внедрение инноваций и бизнес-решений на профильных предприятиях АПК Смоленской области
- Участие в реализации Национальных проектов, Федеральных и Региональных программах
- Система гражданско-патриотического воспитания на основе традиционных ценностей казачества
- Цифровая трансформация регионального института

Позиционирование регионального института



Рисунок 6 – стратегические цели СКИПТБ

Реализация Программы развития Смоленского казачьего института промышленных технологий и бизнеса (филиала) ФГБОУ ВО «МГУТУ имени К.Г. Разумовского (ПКУ)» к 2025 году приведет к комплексу положительных сдвигов, оказывающих влияние на развитие отраслей пищевой и перерабатывающей промышленности, социально-экономических систем регионов присутствия филиала, а также на систему высшего профессионального образования в целом.

1. Адекватное кадровое и научное обеспечение развития отраслей пищевой и перерабатывающей промышленности и создание дополнительных предпосылок для развития экономики региона в местах его присутствия.

Рост доли молодого населения (в том числе студенческой молодежи) в отраслях пищевой и перерабатывающей промышленности. Обеспечение формирующихся под воздействием инновационных кластеров кадрами, подготовленными в соответствии с требованиями профессиональных стандартов.

Увеличение доли сырьевого экспорта во внешнеторговом обороте; увеличение выпуска инновационной продукции с применением российских научно-технических разработок; содействие увеличению индекса национализации производств в регионах присутствия университета за счет внедрения инновационных разработок.

Использование потенциала головного вуза в стратегиях регионального развития и в системах региональных маркетингов.

Обеспечение высокой доступности научной инфраструктуры Смоленского казачьего института промышленных технологий и бизнеса (филиала) ФГБОУ ВО «МГУТУ им. К.Г. Разумовского (ПКУ)» и университета.

2. Отработка механизмов обеспечения экономической устойчивости Смоленского казачьего института промышленных технологий и бизнеса (филиала) ФГБОУ ВО «МГУТУ имени К.Г. Разумовского (ПКУ)» на средне- и

долгосрочную перспективу. Участие Смоленского казачьего института промышленных технологий и бизнеса (филиала) ФГБОУ ВО «МГУТУ имени К.Г. Разумовского (ПКУ)» в программах инновационного развития крупнейших региональных предприятий и корпораций, в деятельности национальных технологических платформ по профилю приоритетных направлений развития головного вуза и реализуемых крупных проектов.

Формирование вокруг Смоленского казачьего института промышленных технологий и бизнеса (филиала) ФГБОУ ВО «МГУТУ имени К.Г. Разумовского (ПКУ)» пояса малых инновационных компаний. Формирование в регионах инновационной системы и современной инфраструктуры поддержки малого и среднего инновационного предпринимательства на базе инновационного парка Смоленского казачьего института промышленных технологий и бизнеса (филиала) ФГБОУ ВО «МГУТУ имени К.Г. Разумовского (ПКУ)».

3. Создание в регионах системы всестороннего развития и самореализации студенческой молодежи в спорте, культуре, творчестве и предпринимательской деятельности. Повышение уровня научных, спортивных и культурных мероприятий (конференций, форумов, соревнований, олимпиад).

**Дорожная карта Программы развития Смоленского казачьего института промышленных и технологий и бизнеса
(филиала) ФГБОУ ВО «МГУТУ им. К.Г. Разумовского (ПКУ)»**

Направление развития /задача/ мероприятие	Показатели результативности (наименование и размерность)	Ответственные	Значения показателей результативности			
			2018	2019	2020	2021
Направление развития 1. Модернизация образовательной деятельности		Директор института				
Задача 1.1. Оптимизация структуры контингента		Зав. УМО				
Проект 1.1.1. Повышение уровня практической ориентированности программ профессионального образования за счет организации участия студентов в чемпионатах :«Молодые профессионалы (Ворлдскиллс Россия)», по кулинарному искусству среди юниоров в Москве	Кол-во компетенций, в которых Университет представлен на чемпионатах «Молодые профессионалы (Ворлдскиллс Россия)», различных уровней, по кулинарному искусству среди юниоров в Москве шт.	Зав.кафедрами	1	0	1	0
Мероприятие 1.1.2. Организация олимпиад, пропагандирующих технологические направления подготовки университета	Количество участников олимпиад, поступивших в региональный институт (чел.)	Начальник отдела по маркетингу, рекламе, дополнительному образованию и трудоустройству выпускников	3	3	5	3
Проект 1.1.3. Привлечение иностранных студентов	Контингент иностранных студентов	Начальник отдела по маркетингу, рекламе, дополнительному образованию и трудоустройству выпускников	65	68	68	80
Мероприятие 1.1.4. Перепрофилирование филиала университета на программы СПО и ДПО в области технологий пищевой и перерабатывающей промышленности	Количество программ СПО и ДПО в области технологий пищевой и перерабатывающей промышленности	Зав. УМО	3	5	7	8
Задача 1.2. Совершенствование содержания образования		Зав. УМО				
Проект 1.2.1. Внедрение технологий электронного обучения	Доля курсов, охваченных технологиями электронного обучения, %	Зав. УМО Зав.кафедрами	90	95	100	100
Задача 1.3. Усовершенствование системы организации образовательного процесса		Зав. УМО				
Проект 1.3.1. Переход к системе управления образовательным процессом через образовательные программы	Доля образовательных программ, перешедших на управление по новой модели, %	Зав.кафедрами	52	100	100	100
Проект 1.3.2. Открытие сетевых программ «головной кампус – региональный кампус»	Количество сетевых программ «головной кампус – региональный кампус», ед.	Зав.кафедрами	2	4	4	4
Задача 1.4. Повышение качества образования		Зам. директора по УР и НИР				
Проект 1.4.2. Привлечение работодателей к организации образовательного процесса (заказы на комплексные ВКР, стандарты ворлдскиллс, профессиональные сертификаты)	Процент трудоустройства выпускников очной формы обучения, %	Зав.кафедрами	75	80	82	100

Направление развития /задача/ мероприятие	Показатели результативности (наименование и размерность)	Ответственные	Значения показателей результативности			
			2018	2019	2020	2021
<u>Направление развития 2. Модернизация научно-исследовательской, инновационной и предпринимательской деятельности</u>		Директор института				

Направление развития /задача/ мероприятие	Показатели результативности (наименование и размерность)	Ответственные	Значения показателей результативности			
			2018	2019	2020	2021
Задача 2.1. Коммерциализация инновационных технологий		Зам. директора по НИР				
Проект 2.1.1. Создание системы патентных исследований, патентного поиска, выявление патентно-способных результатов исследований, регистрации и защиты РИД на базе Патентного бюро Университета	Количество объектов интеллектуальной собственности, полученных при проведении научных исследований, ед.	Руководитель НИЦ	2	1	2	1
Проект 2.1.2. Развитие научных школ Университета	Количество заявок на гранты по темам научных школ, ед.	Зав.кафедрами	-	-	1	1
<u>Направление развития 3. Повышение эффективности управления</u>		Директор института				
Задача 3.1. Управление бизнес-процессами на основе проектов развития и системы менеджмента качества		Директор института				
Проект 3.1.2 Мотивация руководителей на основе КПЭ	Доля управленческого персонала, охваченного системой КПЭ, от общей численности управленческого состава филиала, %	Директор института	50	75	100	100
Задача 3.3. Инфраструктура и ИТ						
Проект 3.3.1. Внедрение единой информационной системы, охватывающей все направления деятельности вуза	Доля охвата сфер деятельности вуза функционалом единой информационной системы, %	Руководитель вычислительного центра	95	100	100	100
<u>Направление развития 4. Реализация социальной миссии в сфере поддержки казачества</u>		Директор института				
Задача 4.1. Создание казачьей этнокультурной среды в головном и региональных кампусах		Пом. директора развитию казачества и духовно-нравственному воспитанию				
Проект 4.1.1. Создание музея казачества на базе духовно-просветительских центров казачества	Количество созданных музеев казачества на базе духовно-просветительских центров, ед.	Зав.кафедрой истории казачества	1	1	1	1
Проект 4.1.2. Развитие кластеров непрерывного казачьего образования	Количество школ в кластере, ед.	Пом. директора развитию казачества и духовно-нравственному воспитанию	12	13	15	16

11. Показатели деятельности образовательной организации высшего образования, подлежащей самообследованию

Наименование образовательной организации	Смоленский областной казачий институт промышленных технологий и бизнеса (филиал) Московского государственного университета технологий и управления имени К.Г. Разумовского
Регион, почтовый адрес	Смоленская область 215119. Смоленская область. г.Вязьма. ул.Ленина. д.77
Ведомственная принадлежность	

№ п/п	Показатели	Единица измерения	Значение показателя
А	Б	В	Г
1	Образовательная деятельность		
1.1	Общая численность студентов (курсантов), обучающихся по образовательным программам бакалавриата, программам специалитета, программам магистратуры, в том числе:	человек	761
1.1.1	по очной форме обучения	человек	135
1.1.2	по очно-заочной форме обучения	человек	239
1.1.3	по заочной форме обучения	человек	387
1.2	Общая численность аспирантов (адъюнктов, ординаторов, интернов, ассистентов-стажеров), обучающихся по образовательным программам подготовки научно-педагогических кадров в аспирантуре (адъюнктуре), программам ординатуры, программам ассистентуры-стажировки, в том числе:	человек	0
1.2.1	по очной форме обучения	человек	0
1.2.2	по очно-заочной форме обучения	человек	0
1.2.3	по заочной форме обучения	человек	0
1.3	Общая численность студентов (курсантов), обучающихся по образовательным программам среднего профессионального образования, в том числе:	человек	161
1.3.1	по очной форме обучения	человек	49
1.3.2	по очно-заочной форме обучения	человек	0
1.3.3	по заочной форме обучения	человек	112
1.4	Средний балл студентов (курсантов), принятых по результатам единого государственного экзамена на первый курс на обучение по очной форме по программам бакалавриата и специалитета по договору об образовании на обучение по образовательным программам высшего образования	баллы	70,68
1.5	Средний балл студентов (курсантов), принятых по результатам дополнительных вступительных испытаний на первый курс на обучение по очной форме по программам бакалавриата и специалитета по договору об образовании на обучение по образовательным программам высшего образования	баллы	0

1.6	Средний балл студентов (курсантов), принятых по результатам единого государственного экзамена и результатам дополнительных вступительных испытаний на обучение по очной форме по программам бакалавриата и специалитета за счет средств соответствующих бюджетов бюджетной системы Российской Федерации	баллы	69,76
1.7	Численность студентов (курсантов) - победителей и призеров заключительного этапа всероссийской олимпиады школьников, членов сборных команд Российской Федерации, участвовавших в международных олимпиадах по общеобразовательным предметам по специальностям и (или) направлениям подготовки, соответствующим профилю всероссийской олимпиады школьников или международной олимпиады, принятых на очную форму обучения на первый курс по программам бакалавриата и специалитета без вступительных испытаний	человек	0
1.8	Численность студентов (курсантов) - победителей и призеров олимпиад школьников, принятых на очную форму обучения на первый курс по программам бакалавриата и специалитета по специальностям и направлениям подготовки, соответствующим профилю олимпиады школьников, без вступительных испытаний	человек	0
1.9	Численность/удельный вес численности студентов (курсантов), принятых на условиях целевого приема на первый курс на очную форму обучения по программам бакалавриата и специалитета в общей численности студентов (курсантов), принятых на первый курс по программам бакалавриата и специалитета на очную форму обучения	человек/%	3 / 3,33
1.10	Удельный вес численности студентов (курсантов), обучающихся по программам магистратуры, в общей численности студентов (курсантов), обучающихся по образовательным программам бакалавриата, программам специалитета, программам магистратуры	%	0
1.11	Численность/удельный вес численности студентов (курсантов), имеющих диплом бакалавра, диплом специалиста или диплом магистра других организаций, осуществляющих образовательную деятельность, принятых на первый курс на обучение по программам магистратуры образовательной организации, в общей численности студентов (курсантов), принятых на первый курс по программам магистратуры на очную форму обучения	человек/%	0 / 0
1.12	Общая численность студентов образовательной организации, обучающихся в филиале образовательной организации (далее - филиал)	человек	-
2	Научно-исследовательская деятельность		
2.1	Количество цитирований в индексируемой системе цитирования Web of Science в расчете на 100 научно-педагогических работников	единиц	-
2.2	Количество цитирований в индексируемой системе цитирования Scopus в расчете на 100 научно-педагогических работников	единиц	-
2.3	Количество цитирований в Российском индексе научного цитирования (далее - РИНЦ) в расчете на 100 научно-педагогических работников	единиц	-
2.4	Количество статей в научной периодике, индексируемой в системе цитирования Web of Science, в расчете на 100 научно-педагогических работников	единиц	-
2.5	Количество статей в научной периодике, индексируемой в системе цитирования Scopus, в расчете на 100 научно-педагогических работников	единиц	-
2.6	Количество публикаций в РИНЦ в расчете на 100 научно-педагогических работников	единиц	-
2.7	Общий объем научно-исследовательских, опытно-конструкторских и технологических работ (далее - НИОКР)	тыс. руб.	1295,3
2.8	Объем НИОКР в расчете на одного научно-педагогического работника	тыс. руб.	128,25
2.9	Удельный вес доходов от НИОКР в общих доходах образовательной организации	%	3,24
2.10	Удельный вес НИОКР, выполненных собственными силами (без привлечения соисполнителей), в общих доходах образовательной организации от НИОКР	%	100
2.11	Доходы от НИОКР (за исключением средств бюджетов бюджетной системы Российской Федерации, государственных фондов поддержки науки) в расчете на одного научно-педагогического работника	тыс. руб.	128,25
2.12	Количество лицензионных соглашений	единиц	0

2.13	Удельный вес средств, полученных образовательной организацией от управления объектами интеллектуальной собственности, в общих доходах образовательной организации	%	0
2.14	Численность/удельный вес численности научно-педагогических работников без ученой степени - до 30 лет, кандидатов наук - до 35 лет, докторов наук - до 40 лет, в общей численности научно-педагогических работников	человек/%	0 / 0
2.15	Численность/удельный вес численности научно-педагогических работников, имеющих ученую степень кандидата наук, в общей численности научно-педагогических работников образовательной организации	человек/%	8 / 47,06
2.16	Численность/удельный вес численности научно-педагогических работников, имеющих ученую степень доктора наук, в общей численности научно-педагогических работников образовательной организации	человек/%	1 / 5,9
2.17	Численность/удельный вес численности научно-педагогических работников, имеющих ученую степень кандидата и доктора наук, в общей численности научно-педагогических работников филиала (без совместителей и работающих по договорам гражданско-правового характера)	человек/%	-
2.18	Количество научных журналов, в том числе электронных, издаваемых образовательной организацией	единиц	0
2.19	Количество грантов за отчетный период в расчете на 100 научно-педагогических работников	единиц	0
3	Международная деятельность		
3.1	Численность/удельный вес численности иностранных студентов (курсантов) (кроме стран Содружества Независимых Государств (далее - СНГ)), обучающихся по образовательным программам бакалавриата, программам специалитета, программам магистратуры, в общей численности студентов (курсантов), в том числе:	человек/%	1 / 0,12
3.1.1	по очной форме обучения	человек/%	0 / 0
3.1.2	по очно-заочной форме обучения	человек/%	0 / 0
3.1.3	по заочной форме обучения	человек/%	0 / 0
3.2	Численность/удельный вес численности иностранных студентов (курсантов) из стран СНГ, обучающихся по образовательным программам бакалавриата, программам специалитета, программам магистратуры, в общей численности студентов (курсантов), в том числе:	человек/%	74 / 9,72
3.2.1	по очной форме обучения	человек/%	5 / 3,7
3.2.2	по очно-заочной форме обучения	человек/%	31 / 13,08
3.2.3	по заочной форме обучения	человек/%	38 / 10,05
3.3	Численность/удельный вес численности иностранных студентов (курсантов) (кроме стран СНГ), завершивших освоение образовательных программ бакалавриата, программ специалитета, программ магистратуры, в общем выпуске студентов (курсантов)	человек/%	0 / 0
3.4	Численность/удельный вес численности иностранных студентов (курсантов) из стран СНГ, завершивших освоение образовательных программ бакалавриата, программ специалитета, программ магистратуры, в общем выпуске студентов (курсантов)	человек/%	30 / 15,23
3.5	Численность/удельный вес численности студентов (курсантов) образовательной организации, обучающихся по очной форме обучения по образовательным программам бакалавриата, программам специалитета, программам магистратуры, прошедших обучение за рубежом не менее семестра (триместра), в общей численности студентов (курсантов)	человек/%	0 / 0
3.6	Численность студентов (курсантов) иностранных образовательных организаций, прошедших обучение в образовательной организации по очной форме обучения по образовательным программам бакалавриата, программам специалитета, программам магистратуры, не менее семестра (триместра)	человек	0
3.7	Численность/удельный вес численности иностранных граждан из числа научно-педагогических работников в общей численности научно-педагогических работников	человек/%	0 / 0

3.8	Численность/удельный вес численности иностранных граждан (кроме стран СНГ) из числа аспирантов (адъюнктов, ординаторов, интернов, ассистентов-стажеров) образовательной организации в общей численности аспирантов (адъюнктов, ординаторов, интернов, ассистентов-стажеров)	человек/%	0 / 0
3.9	Численность/удельный вес численности иностранных граждан стран СНГ из числа аспирантов (адъюнктов, ординаторов, интернов, ассистентов-стажеров) образовательной организации в общей численности аспирантов (адъюнктов, ординаторов, интернов, ассистентов-стажеров)	человек/%	0 / 0
3.10	Объем средств, полученных образовательной организацией на выполнение НИОКР от иностранных граждан и иностранных юридических лиц	тыс. руб.	0
3.11	Объем средств от образовательной деятельности, полученных образовательной организацией от иностранных граждан и иностранных юридических лиц	тыс. руб.	0
4	Финансово-экономическая деятельность		
4.1	Доходы образовательной организации по всем видам финансового обеспечения (деятельности)	тыс. руб.	39961,6
4.2	Доходы образовательной организации по всем видам финансового обеспечения (деятельности) в расчете на одного научно-педагогического работника	тыс. руб.	3956,59
4.3	Доходы образовательной организации из средств от приносящей доход деятельности в расчете на одного научно-педагогического работника	тыс. руб.	3303,5
4.4	Отношение среднего заработка научно-педагогического работника в образовательной организации (по всем видам финансового обеспечения (деятельности)) к соответствующей среднемесячной начисленной заработной плате наемных работников в организациях, у индивидуальных предпринимателей и физических лиц (среднемесячному доходу от трудовой деятельности) в субъекте Российской Федерации	%	202
5	Инфраструктура		
5.1	Общая площадь помещений, в которых осуществляется образовательная деятельность, в расчете на одного студента (курсанта), в том числе:	кв. м	34,95
5.1.1	имеющихся у образовательной организации на праве собственности	кв. м	0
5.1.2	закрепленных за образовательной организацией на праве оперативного управления	кв. м	0
5.1.3	предоставленных образовательной организации в аренду, безвозмездное пользование	кв. м	19,35
5.2	Количество компьютеров в расчете на одного студента (курсанта)	единиц	0,39
5.3	Удельный вес стоимости оборудования (не старше 5 лет) образовательной организации в общей стоимости оборудования	%	21,58
5.4	Количество экземпляров печатных учебных изданий (включая учебники и учебные пособия) из общего количества единиц хранения библиотечного фонда, состоящих на учете, в расчете на одного студента (курсанта)	единиц	382,44
5.5	Удельный вес укрупненных групп специальностей и направлений подготовки, обеспеченных электронными учебными изданиями (включая учебники и учебные пособия) в количестве не менее 20 изданий по основным областям знаний	%	100
5.6	Численность/удельный вес численности студентов (курсантов), проживающих в общежитиях, в общей численности студентов (курсантов), нуждающихся в общежитиях	человек/%	0 / 0
6	Обучение инвалидов и лиц с ограниченными возможностями здоровья		
6.1	Численность/удельный вес численности студентов (курсантов) из числа инвалидов и лиц с ограниченными возможностями здоровья, обучающихся по программам бакалавриата, программам специалитета и программам магистратуры, в общей численности студентов (курсантов), обучающихся по программам бакалавриата, программам специалитета и программам магистратуры	человек/%	0 / 0
6.2	Общее количество адаптированных образовательных программ высшего образования, в том числе:	единиц	11
6.2.1	программ бакалавриата и программ специалитета	единиц	11

	для инвалидов и лиц с ограниченными возможностями здоровья с нарушениями зрения	единиц	11
	для инвалидов и лиц с ограниченными возможностями здоровья с нарушениями слуха	единиц	11
	для инвалидов и лиц с ограниченными возможностями здоровья с нарушениями опорно-двигательного аппарата	единиц	11
	для инвалидов и лиц с ограниченными возможностями здоровья с другими нарушениями	единиц	11
	для инвалидов и лиц с ограниченными возможностями здоровья со сложными дефектами (два и более нарушений)	единиц	11
6.2.2	программ магистратуры	единиц	0
	для инвалидов и лиц с ограниченными возможностями здоровья с нарушениями зрения	единиц	0
	для инвалидов и лиц с ограниченными возможностями здоровья с нарушениями слуха	единиц	0
	для инвалидов и лиц с ограниченными возможностями здоровья с нарушениями опорно-двигательного аппарата	единиц	0
	для инвалидов и лиц с ограниченными возможностями здоровья с другими нарушениями	единиц	0
	для инвалидов и лиц с ограниченными возможностями здоровья со сложными дефектами (два и более нарушений)	единиц	0
6.3	Общая численность инвалидов и лиц с ограниченными возможностями здоровья, обучающихся по программам бакалавриата и программам специалитета, в том числе:	человек	0
6.3.1	по очной форме обучения	человек	0
	инвалидов и лиц с ограниченными возможностями здоровья с нарушениями зрения	человек	0
	инвалидов и лиц с ограниченными возможностями здоровья с нарушениями слуха	человек	0
	инвалидов и лиц с ограниченными возможностями здоровья с нарушениями опорно-двигательного аппарата	человек	0
	инвалидов и лиц с ограниченными возможностями здоровья с другими нарушениями	человек	0
	инвалидов и лиц с ограниченными возможностями здоровья со сложными дефектами (два и более нарушений)	человек	0
6.3.2	по очно-заочной форме обучения	человек	0
	инвалидов и лиц с ограниченными возможностями здоровья с нарушениями зрения	человек	0
	инвалидов и лиц с ограниченными возможностями здоровья с нарушениями слуха	человек	0
	инвалидов и лиц с ограниченными возможностями здоровья с нарушениями опорно-двигательного аппарата	человек	0
	инвалидов и лиц с ограниченными возможностями здоровья с другими нарушениями	человек	0
	инвалидов и лиц с ограниченными возможностями здоровья со сложными дефектами (два и более нарушений)	человек	0
6.3.3	по заочной форме обучения	человек	0
	инвалидов и лиц с ограниченными возможностями здоровья с нарушениями зрения	человек	0
	инвалидов и лиц с ограниченными возможностями здоровья с нарушениями слуха	человек	0
	инвалидов и лиц с ограниченными возможностями здоровья с нарушениями опорно-двигательного аппарата	человек	0
	инвалидов и лиц с ограниченными возможностями здоровья с другими нарушениями	человек	0
	инвалидов и лиц с ограниченными возможностями здоровья со сложными дефектами (два и более нарушений)	человек	0

	инвалидов и лиц с ограниченными возможностями здоровья с другими нарушениями	человек	0
	инвалидов и лиц с ограниченными возможностями здоровья со сложными дефектами (два и более нарушений)	человек	0
6.5.3	по заочной форме обучения	человек	0
	инвалидов и лиц с ограниченными возможностями здоровья с нарушениями зрения	человек	0
	инвалидов и лиц с ограниченными возможностями здоровья с нарушениями слуха	человек	0
	инвалидов и лиц с ограниченными возможностями здоровья с нарушениями опорно-двигательного аппарата	человек	0
	инвалидов и лиц с ограниченными возможностями здоровья с другими нарушениями	человек	0
	инвалидов и лиц с ограниченными возможностями здоровья со сложными дефектами (два и более нарушений)	человек	0
6.6	Общая численность инвалидов и лиц с ограниченными возможностями здоровья, обучающихся по адаптированным программам магистратуры, в том числе:	человек	0
6.6.1	по очной форме обучения	человек	0
	инвалидов и лиц с ограниченными возможностями здоровья с нарушениями зрения	человек	0
	инвалидов и лиц с ограниченными возможностями здоровья с нарушениями слуха	человек	0
	инвалидов и лиц с ограниченными возможностями здоровья с нарушениями опорно-двигательного аппарата	человек	0
	инвалидов и лиц с ограниченными возможностями здоровья с другими нарушениями	человек	0
	инвалидов и лиц с ограниченными возможностями здоровья со сложными дефектами (два и более нарушений)	человек	0
6.6.2	по очно-заочной форме обучения	человек	0
	инвалидов и лиц с ограниченными возможностями здоровья с нарушениями зрения	человек	0
	инвалидов и лиц с ограниченными возможностями здоровья с нарушениями слуха	человек	0
	инвалидов и лиц с ограниченными возможностями здоровья с нарушениями опорно-двигательного аппарата	человек	0
	инвалидов и лиц с ограниченными возможностями здоровья с другими нарушениями	человек	0
	инвалидов и лиц с ограниченными возможностями здоровья со сложными дефектами (два и более нарушений)	человек	0
6.6.3	по заочной форме обучения	человек	0
	инвалидов и лиц с ограниченными возможностями здоровья с нарушениями зрения	человек	0
	инвалидов и лиц с ограниченными возможностями здоровья с нарушениями слуха	человек	0
	инвалидов и лиц с ограниченными возможностями здоровья с нарушениями опорно-двигательного аппарата	человек	0
	инвалидов и лиц с ограниченными возможностями здоровья с другими нарушениями	человек	0
	инвалидов и лиц с ограниченными возможностями здоровья со сложными дефектами (два и более нарушений)	человек	0
6.7	Численность/удельный вес численности работников образовательной организации, прошедших повышение квалификации по вопросам получения высшего образования инвалидами и лицами с ограниченными возможностями здоровья, в общей численности работников образовательной организации, в том числе:	человек/%	15 / 44,12
6.7.1	численность/удельный вес профессорско-преподавательского состава, прошедшего повышение квалификации по вопросам получения высшего образования инвалидами и лицами с ограниченными возможностями здоровья, в общей численности профессорско-преподавательского состава	человек/%	14/ 87,5

6.7.2	численность/удельный вес учебно-вспомогательного персонала, прошедшего повышение квалификации по вопросам получения высшего образования инвалидами и лицами с ограниченными возможностями здоровья, в общей численности учебно-вспомогательного персонала	человек/%	0 / 0
-------	---	-----------	-------

12. Заключение

Анализ организационно-правового обеспечения образовательной деятельности показал, что деятельность Смоленского казачьего института промышленных технологий и бизнеса (филиал) федерального государственного бюджетного образовательного учреждения высшего образования «Московский государственный университет технологий и управления имени К.Г. Разумовского (Первый казачий университет) в г. Вязьме Смоленской области осуществляется на основе законодательства (ФЗ N 273-ФЗ «Об образовании» от 29.12.12г. с последующими изменениями и дополнениями), Устава, Положения о региональном подразделении и в рамках доверенности, выданной директору института.

Основные образовательные программы, реализуемые в институте, соответствуют лицензии на право ведения образовательной деятельности и свидетельству об аккредитации; установленные лицензией нормативы выдерживаются.

Содержание подготовки выпускников соответствует требованиям ФГОС ВО 3+, рабочие учебные планы органично сочетают в себе дисциплины базовой и вариативной части.

В институте отработаны и реализуются единые требования к учебно-методическому обеспечению и его системному обновлению. Рабочие программы, фонды оценочных средств, учебно-методические материалы, соответствуют требованиям к подготовке выпускников, изложенных в ФГОС ВО 3+. Содержание основных образовательных программ (ООП) по реализуемым специальностям и направлениям подготовки соответствует требованиям ФГОС ВО3+.

Качество подготовки, характеризуемое результатами промежуточных и итоговых испытаний, межвузовскими конкурсами и отзывами потребителей о качестве подготовки молодых специалистов, оценивается «выше среднего» уровня.

Кадровый состав из высококвалифицированных научно-педагогических работников обеспечивает учебный и научно-исследовательский процессы по всем реализуемым направлениям подготовки, а также по отдельным блокам подготовки.

Научные исследования проводятся по ряду направлений, в значительной степени соответствующих профилю подготовки выпускников. Филиал ведет планомерное обучение молодежи из числа казаков в местах их компактного проживания по образовательным программам с «казачьим компонентом» и осуществляет информационную, научную и методическую помощь по сопровождению экономического развития казачьих хозяйств (обществ).

В учебном процессе используются и внедряются новые технологии обучения, мультимедийные средства, видео- и телетехника. Особо необходимо отметить успехи института по внедрению электронного обучения с использованием дистанционных образовательных технологий - обучающей электронной оболочки «MOODLE».

Институт располагает необходимой материально-технической базой и социальной структурой поддержки преподавателей и студентов. Учебно-лабораторная база по состоянию и степени ее развития соответствует лицензионным требованиям по специальностям и направлениям подготовки.

Обучающиеся обеспечены пунктами питания и медицинского обслуживания.

В институте выстроена система воспитательной деятельности. Определен вектор развития внеучебной работы, нацеленный на развитие студенческого самоуправления, организацию досуга и развитие творческой активности и склонностей студентов и преподавателей.

Одним из основных направлений деятельности института является реализация Стратегии развития государственной политики Российской Федерации в отношении российского казачества до 2023 г., утвержденной Президентом Российской Федерации 15 сентября 2012 г., и Планом мероприятий по реализации в Смоленской области Стратегии развития государственной политики Российской Федерации в отношении российского казачества до 2023 года в соответствии с которыми институт участвует:

- в развитии стратегии непрерывного казачьего образования Первого казачьего университета, в рамках работы регионального кластера непрерывного казачьего образования на территории Смоленской области;

- в совершенствовании системы взаимодействия с российским казачеством путем содействия в развитии процессов самоорганизации казачьих обществ и хозяйств. Для духовного наполнения деятельности казачьих обществ на базе вуза создан Духовно-просветительский центр Святых равноапостольных Кирилла и Мефодия. Разработан и реализуется проект Культурно-образовательного центра «Казачья застава» и инвестиционный проект создания туристского маршрута «Старая Смоленская дорога-дорога казачьей славы России». Данные проекты были отмечены на региональных и международных конкурсах и получили поддержку региональной и муниципальной власти.

В целом можно сказать, что в истекшем учебном году ВУЗ стал базовым учреждением Центрального казачьего войска не только по предоставлению образовательных услуг представителям казачьих обществ, но и научным, культурным и духовно-патриотическим центром казачества Центральной России.

Специфика программ финансовой поддержки деятельности регионального института состоит в ориентации на повышение составляющей внебюджетных средств в обеспечении учебного процесса и жизнедеятельности организации.

Результаты самообследования показывают, что потенциал регионального института по всем рассмотренным показателям отвечает требованиям ФГОС ВО к содержанию и качеству подготовки выпускников.